

MAITRE D'OUVRAGE

CAISSE PRIMAIRE D'ASSURANCE MALADIE DE L'ORNE
34 Place du Général Bonet
61012 ALENCON Cédex

« PROJET CPAM FLERS » Réhabilitation de locaux existants



VILLE DE FLERS

CAHIER DES CLAUSES TECHNIQUES PARTICULIERES

DCE : Septembre 2025 - Indice 2

ARCHITECTE



ECONOMISTE

ARQUAD
21 Rue de Domfront
61100 FLERS
02 33 62 29 97
contact@arquad.fr



MAITRE D'OUVRAGE

CAISSE PRIMAIRE D'ASSURANCE MALADIE DE L'ORNE
34 Place du Général Bonet
61012 ALENCON Cédex

« PROJET CPAM FLERS » Réhabilitation de locaux existants



VILLE DE FLERS

CAHIER DES CLAUSES TECHNIQUES PARTICULIERES

DCE : Septembre 2025 - Indice 1

ARCHITECTE



ECONOMISTE

ARQUAD
21 Rue de Domfront
61100 FLERS
02 33 62 29 97
contact@arquad.fr



SOMMAIRE

1. ENVIRONNEMENT GÉNÉRAL DU CHANTIER.....	3
1.1. - Informations sur le projet	3
1.1.1. Description du projet.....	3
1.1.2. Références climatiques	3
1.1.3. Classement sismique.....	3
1.1.4. Performances acoustiques.....	3
1.1.5. Performances thermiques - Perméabilité.....	3
1.1.6. Sécurité incendie	3
1.2. - Planning d'exécution des travaux	4
1.3. - Identification des intervenants.....	4
1.4. - Identification des lots BATIMENT	5
1.5. - Documents graphiques joints au dossier de consultation.....	5
1.6. - Accès du terrain, aire de chantier, voie publique	5
1.7. - Connaissance des lieux	5
1.8. - Plans de récolement	5
1.9. - Dépenses d'intérêt commun, compte prorata.....	6
2. RÉGLEMENTATION GÉNÉRALE APPLICABLE.....	7
2.1. Responsabilité.	7
2.2. - Rappel de la réglementation.....	7
2.3. - Prescriptions concernant les produits et matériaux (Rappels)	8
2.4. - Prescriptions concernant la mise en œuvre	9
2.5. - Réglementation concernant la sécurité et la santé des ouvriers	10
2.6. - Norme PMR.....	10
2.7. - Norme acoustique.....	11
3. SPÉCIFICATIONS COMMUNES À TOUS LES LOTS.....	11
3.1. - Démarches et autorisations administratives.....	11
3.2. - Liaisons entre les corps d'état.....	11
3.3. - Réceptions des supports	11
3.4. - Traits de niveau	12
3.5. - Travaux spéciaux	12
3.6. - Echantillons.....	12
3.7. - Eléments "modèles"	12
3.8. - Locaux témoins.....	12
3.9. - Règles d'exécution générales	12
3.10. - Prescriptions relatives aux fournitures et matériaux.....	13
3.11. - Réservations, percements, bouchages, scellements, raccords.....	13
3.12. - Vols et vandalisme	13
3.13. - Protection des ouvrages	14
3.14. - Nettoyage de chantier	14
3.15. Gestion des déchets et respect de l'environnement.	14
3.16. - DOCUMENTS A PREVOIR.....	15

1. ENVIRONNEMENT GENERAL DU CHANTIER

1.1. - INFORMATIONS SUR LE PROJET

1.1.1. Description du projet

Réhabilitation du bâtiment de la CPAM FLERS, situé 53 Impasse Fouchard, 61100 FLERS

1.1.2. Références climatiques

Le projet se trouve sur la commune de FLERS et sera calculé suivant les normes ci-après :

- Zone climatique : H1a, site à exposition normale
- Neige : A1 suivant Eurocode 1 France
- Vent : Zone 2 – Site Normal : Valeur vitesse de base : 24 m/s

1.1.3. Classement sismique

- Zone de sismicité faible, niveau 2
- Construction de catégorie d'importance II

1.1.4. Performances acoustiques

Les matériaux et leur mise en œuvre devront répondre aux exigences de la NRA (arrêté du 28 Octobre 1994).

Impasse Fouchard - 61100 FLERS

1.1.5. Performances thermiques - Perméabilité

- Thermique : Suivant RT Existant
- Classement des menuiseries : A2 E4 Va2
- Perméabilité = Non concerné

1.1.6. Sécurité incendie

L'entreprise devra avoir pris connaissance du rapport du bureau de contrôle. Les dispositions particulières devant être prévues au titre des lots correspondants.

Centre pleine nature :

Activité : Administrations, banques, bureaux

Type : W

Catégorie : 5^{ème} Catégorie

Effectif Total : A définir

Les rapports finaux du contrôleur technique devront être présentés un mois avant le passage de la commission de sécurité. L'ensemble des procès-verbaux et attestations devra donc être produit par les entreprises au moins 45 jours avant le passage de la commission de sécurité.

Classement des locaux en fonction de leurs risques.

Locaux à risques moyens : Parois et plancher CF 1h + porte et trappe 1/2h.

Local technique, rangement, ménage

Les entrepreneurs des différents lots devront donc exécuter toutes les prescriptions conformément aux normes en vigueur.

1.2. - PLANNING D'EXECUTION DES TRAVAUX

Démarrage des travaux : 4^{ème} Trimestre 2025

Cette date est prévisionnelle. Un décalage de la date de démarrage des travaux n'entraînera aucune incidence financière sur le prix de marché

Durée des travaux : 6 mois, compris congés, intempéries et période de préparation.

1.3. - IDENTIFICATION DES INTERVENANTS

- Maître d'ouvrage :

CAISSE PRIMAIRE D'ASSURANCE MALADIE DE L'ORNE

- 34 Place du Général Bonet
- 61012 ALENCON Cédex

- Architecte :

BOUL AND CO

- 60 rue de la 11^{ème} DBB
- 61100 FLERS
- Tél : 02 33 38 69 58
- j.boulard.architecte@orange.fr

- Economiste :

ARQUAD

- 21 Rue de Domfront
- 61100 FLERS
- Tél : 02 33 62 29 97
- Email : contact@arquad.fr

Bureau d'étude FLUIDES & THERMIQUE :

BOULARD 14

- 14 Rue Jean Moulin
- 14111 LOUVIGNY
- Tél : 02.31.23.61.56
- Email : secretariat@boulard14.com

Bureau d'étude COURANTS FORTS FAIBLES :

BADER

- 14 Rue Jean Moulin
- 61140 JUVIGNY SOUS ANDAINE
- Tél : 02.33.37.84.49
- Email : bebader@wanadoo.fr

- Contrôleur Technique :

- A définir

- Coordonnateur CSPS :

- A définir

1.4. - IDENTIFICATION DES LOTS BATIMENT

LOT N°00 : GENERALITES
LOT N°01 : DEMOLITION - GROS-ŒUVRE - FAÏENCE
LOT N°02 : MENUISERIES EXTERIEURES
LOT N°03 : PLAQUISTERIE - MENUISERIES INTERIEURES - FAUX-PLAFONDS
LOT N°04 : PEINTURE - SOLS SOUPLES
LOT N°05 : ELECTRICITE
LOT N°06 : PLOMBERIE - CHAUFFAGE - VENTILATION

1.5. - DOCUMENTS GRAPHIQUES JOINTS AU DOSSIER DE CONSULTATION

A. Documents graphiques

- Le dossier de plan APS de BOUL AND CO du 22/05/2025

B. Autres documents joints au dossier de consultation

- CCTP APD - Janvier 2021 du BET BOULARD14
- Diagnostic faisabilité du BET BOULARD14
- Diagnostics avant travaux AMIANTE

1.6. - ACCES DU TERRAIN, AIRE DE CHANTIER, VOIE PUBLIQUE

L'accès au chantier se fera par [l'impasse Fouchard](#)

Les voiries seront entretenues et nettoyées pendant toute la durée du chantier.

Les accès aux locaux du personnel doivent être assurés depuis l'entrée du bâtiment dans les conditions satisfaisantes, en particulier du point de vue de la sécurité.

L'accès du chantier pour les entreprises sera [entretenu par le lot Gros Œuvre - Démolition](#) pendant toute la durée du chantier.

En fin de chantier le nettoyage final et la remise en état des abords sont à prévoir par le lot [Gros Œuvre - Démolition](#) après l'enlèvement des installations de chantier.

1.7. - CONNAISSANCE DES LIEUX

Par le fait d'avoir remis leur offre, les entrepreneurs sont réputés :

- s'être rendus sur les lieux où doivent être réalisés les travaux
- avoir pris parfaite connaissance de la nature et de l'emplacement de ces lieux et des conditions générales et particulières qui y sont attachées.
- avoir pris connaissance des possibilités d'accès, d'installations de chantier, de stockage de matériaux, des disponibilités en eau, en énergie électrique, etc.
- avoir pris tous renseignements concernant d'éventuelles servitudes ou obligations.

Les entrepreneurs sont réputés avoir pris connaissance parfaite des lieux et de toutes les conditions pouvant en quelque manière que ce soit avoir une influence sur l'exécution et les délais, ainsi que sur la qualité et les prix des ouvrages à réaliser.

Aucun entrepreneur ne pourra donc arguer d'ignorances quelconques à ce sujet pour prétendre à des suppléments de prix ou à des prolongations de délais.

[Une visite obligatoire est demandée pour tous les lots](#)

1.8. - PLANS DE RECOLEMENT

Sur ces plans figureront tous les ouvrages du marché.

L'établissement des plans de récolement n'est pas rémunéré par un prix spécial. Celui-ci est implicitement compris dans les prix du marché.

1.9. - DEPENSES D'INTERET COMMUN, COMPTE PRORATA

La tenue du compte prorata sera assurée par :

- L'entreprise du lot **gros œuvre**

Les dépenses d'intérêt commun et le compte prorata dans les marchés privés seront traités selon les dispositions du CCAG marchés privés (NF P03-001). À défaut de dispositions similaires dans la réglementation des marchés publics, ces dépenses et le compte prorata seront traités selon le chapitre 14 de la norme susvisée.

Il est rappelé à ce sujet les dispositions du chapitre 14 et les annexes A, B et C du CCAG marchés privés (NF P03-001) dont, notamment, les articles qui suivent.

A. Article 14.1 Imputation

Les dépenses d'intérêt commun qui ne correspondent pas à des travaux ou prestations prévus au descriptif et qui ne sont pas affectées par l'annexe A ou B de la présente norme sont inscrites à un compte spécial dit " compte prorata " géré et réglé comme il est dit ci-dessous à l'article 14.2.

Ne constituent en aucun cas des dépenses d'intérêt commun les fournitures ou ouvrages destinés à être reçus par le maître d'ouvrage et qui auraient été omis dans les documents du marché.

Le cahier des clauses administratives particulières peut prévoir que certaines prestations d'intérêt commun, qu'il énumère, sont fournies par le maître d'ouvrage.

B. Article 14.2 Gestion et règlement du compte prorata

- article 14.2.1 : les modalités de gestion et de règlement du compte prorata sont fixées, en l'absence de convention particulière, par l'annexe C du présent document.

- article 14.2.2 : si une convention particulière est conclue, copie de cette convention est adressée pour information au maître d'œuvre et au maître d'ouvrage, dans un délai de quinze jours à compter de sa conclusion, par la personne chargée de la gestion du compte prorata.

- article 14.2.3 : dans les quatre-vingt-dix jours qui suivent la réception des travaux, la personne chargée de la tenue du compte prorata adresse au maître d'œuvre une attestation faisant apparaître la situation de chaque entrepreneur vis- à-vis du compte prorata.

Cette attestation, que le maître d'œuvre joint au décompte définitif adressé au maître d'ouvrage :

- soit déclare que l'entrepreneur est en règle quant à ses obligations au titre du compte prorata ;
- soit indique la somme dont celui-ci est encore redevable à ce titre.

Dépenses d'investissement.

Les dépenses ci-après sont réputées rémunérées dans le prix du marché conclu avec l'entreprise chargé de leur exécution :

Maçonnerie

- Entretien et remise en état des voies d'accès et de l'emprise des installations de chantier, (y compris pour les installations communes).
- Les branchements, eau potable, électricité, téléphone et eaux usées pour le chantier et les installations de chantier.
- Etablissement des clôtures et panneaux de chantier, compris les panneaux d'interdiction d'accès au chantier du public.
- Installation d'éclairage et de signalisation.
- Installation communes de sécurité et d'hygiène (sanitaires, vestiaires ...).

Electricité

- Réseau provisoire intérieur d'électricité, y compris son raccordement et l'installation de coffrets de prises compris protections par niveaux.

Couverture

- Evacuation provisoire des eaux pluviales reçues par les bâtiments.

Plomberie

- Réseau provisoire intérieur d'eau, y compris son raccordement.

Peinture – Revêtements de Sols – Carrelage.

- Préchauffage du chantier d'afin s'assurer une mise en œuvre conforme aux règles de l'art et aux respects des délais, et le bon état des ouvrages exécutés.

Dépenses d'entretien.

Chaque entreprise doit laisser le chantier propre et libre de tous déchets pendant et après l'exécution des travaux dont elle est chargée.

Chaque entreprise a la charge de l'évacuation de ses propres déchets jusqu'aux lieux de stockage fixés par le maître d'œuvre sur proposition du lot maçonnerie et du SPS.

Chaque entreprise a la charge du nettoyage, de la réparation et de la remise en état des installations qu'elle aura salie ou détérioré.

Dépenses de consommation.

Font l'objet d'une répartition forfaitaire, dans tous les cas où elles n'ont pas été individualisées et mises à la charge d'une entreprise ou d'un groupe d'entreprises déterminées, les dépenses indiquées ci-après :

- Consommation d'eau et d'électricité.
- Eclairage et chauffage du bureau de chantier.
- Le préchauffage des locaux pendant les travaux de finitions, (humidité, froid).
- Frais de remise en état des réseaux d'eaux, d'électricité et de téléphone détériorés ou détournés dans les cas suivants :
 - o L'auteur des dégradations et des détournements ne peut être découvert.
 - o Les dégradations ou les détournements ne peuvent être imputés à l'entrepreneur d'un lot déterminé.
 - o La responsabilité de l'auteur, insolvable, n'est pas couverte par un tiers.

L'entrepreneur chargé de la gestion du compte prorata, procédera aux règlements des dépenses correspondantes, mais pourra demander des avances aux autres entrepreneurs.

Il effectuera en fin de chantier la répartition des dites dépenses en les répartissant entre les entrepreneurs proportionnellement aux montants de leurs marchés.

Dans cette répartition, l'action du maître d'œuvre se limitera à jouer un rôle d'aimable compositeur dans le cas où les entrepreneurs demanderaient de faciliter le règlement d'un différend qui se serait élevé entre eux.

Le décompte définitif sera établi qu'à réception du quitus du compte prorata.

2. REGLEMENTATION GENERALE APPLICABLE

2.1. RESPONSABILITE.

L'entrepreneur est toujours responsable des travaux qu'il exécute ou qu'il confie à des sous-traitants.

En phase de travaux, l'entrepreneur doit faire le cas échéant, par écrit, toutes remarques sur les directives qu'il reçoit de l'architecte, étant entendu qu'il supporte l'entière responsabilité des travaux exécutés par lui, à partir des directives qui n'auraient pas fait l'objet d'observation de sa part.

L'entrepreneur est responsable de ses ouvrages jusqu'à la réception de ceux-ci par le maître d'ouvrage assisté par l'architecte. Il doit donc en assurer la protection.

L'entrepreneur est responsable des matériaux et matériels qu'il a approvisionnés sur le chantier, ainsi que de tout ce qui lui appartient (véhicule, outillage, etc...).

En cas de malfaçons sur les prestations mises en place ou dans l'exécution de ses travaux, l'entrepreneur est également responsable des dégâts occasionnés dans le bâtiment et en particulier aux ouvrages des autres corps d'état, et tous les frais nécessaires pour la remise en état seront à sa charge.

2.2. - RAPPEL DE LA REGLEMENTATION

A. Type de marché

Le présent marché est un marché de type : **ERP type W de 5^{ème} catégorie**

B. Réglementation générale

Les ouvrages faisant l'objet du présent marché devront répondre à toutes les clauses, conditions et prescriptions des documents techniques et des documents réglementaires qui leur sont applicables, dont notamment tous les documents suivants, sans que cette énumération ne soit exhaustive :

- le Code civil
- le Code de la construction et de l'habitation
- le Code des communes
- le Code de la santé publique et de l'environnement
- le Code de l'urbanisme et rural

- le Code du travail
- tous les autres codes applicables
- le Règlement sanitaire national et/ou départemental
- la Réglementation sécurité incendie
- les textes concernant les déchets de chantier et les bruits de chantier
- les textes concernant le respect de l'environnement pendant les travaux
- les textes concernant les conséquences sur l'environnement des travaux du présent marché
- etc.

C. Exigences fondamentales

L'entrepreneur devra respecter l'ensemble des exigences qui s'appliquent aux projets de construction, notamment:

- la sécurité incendie
- l'accessibilité handicapé
- la prévention des risques naturels et technologiques (sismiques, inondations, etc.)
- la protection contre le bruit
- la santé des occupants et la protection de l'environnement (amiante, plomb, radon, etc.)
- la performance énergétique et la réglementation thermique
- l'écoconstruction et la qualité environnementale du bâtiment.

L'entrepreneur devra dans tous les cas respecter la réglementation concernant :

- la réaction au feu des matériaux et produits devant être mis en œuvre
- le comportement au feu des ouvrages en place.

Les étiquetages d'identification des matériaux et matériels devront toujours comporter l'indication de leur réaction au feu, attestée par un procès-verbal d'essai.

Les réactions au feu des matériaux et matériels devront toujours répondre aux exigences de la réglementation de sécurité contre l'incendie selon le type de locaux concernés.

- Le maître d'œuvre a tenu compte de ces exigences dans les documents particuliers du marché.
- Il incombera à l'entrepreneur de vérifier que les matériaux qu'il envisage de mettre en œuvre répondent bien aux exigences de la réglementation sécurité contre l'incendie du local concerné.

En tout état de cause, il incombe à l'entrepreneur et à son fournisseur d'apporter la preuve du classement au feu des matériaux et matériels concernés.

L'entrepreneur devra remettre le procès-verbal de classement délivré par un laboratoire agréé par le ministère de l'Intérieur. Ce document indique le classement attribué.

2.3. - PRESCRIPTIONS CONCERNANT LES PRODUITS ET MATERIAUX (RAPPELS)

A. Marquage CE

Les directives européennes s'imposent aux États membres quant à leurs objectifs.

Elles sont applicables aux travaux du présent marché pour toutes celles qui ont été transposées.

Le Règlement Produit de Construction (RPC) s'applique à un produit de construction s'il a été ou s'il est mis à disposition, ce qui signifie fourni sur le marché de l'Union dans le cadre d'une activité commerciale (à titre onéreux ou gratuit) et si le produit est couvert par une norme européenne harmonisée, publiée par la Commission européenne au Journal officiel de l'UE, ou si une Evaluation Technique Européenne a été délivrée pour le produit à la demande du fabricant pour ce produit.

Les exigences relatives à un produit de construction sont précisées dans des spécifications techniques harmonisées. Ces spécifications techniques harmonisées sont :

- les normes harmonisées ;
- les documents d'évaluation européens.

L'entrepreneur devra s'assurer que les produits mis en œuvre soumis au RPC et/ou autres directives " nouvelle approche " bénéficient d'un marquage CE.

B. Produits et procédés innovants

B.1 Appréciation technique d'expérimentation (ATEx)

L'ATEx est une procédure rapide d'évaluation technique formulée par un groupe d'experts sur tout produit, procédé ou équipement ne faisant pas encore l'objet d'un Avis Technique, afin de faciliter la prise en compte de l'innovation dans la construction.

B.2 Evaluation technique européenne (ETE)

L'évaluation technique européenne (ETE) a été mise en place par le Règlement Produit Construction. L'ETE remplace progressivement les Agréments Techniques Européen (ATE). L'ETE est délivrée par un organisme d'évaluation technique, à la demande d'un fabricant, sur la base d'un document d'évaluation européen élaboré en amont. Si ce document d'évaluation européen existe, l'organisme d'évaluation technique l'utilise comme référentiel pour réaliser l'ETE, sinon, il doit en premier lieu rédiger ce document d'évaluation européen et le faire approuver par les autres organismes d'évaluation technique.

B.3 Le Pass'Innovation

Le Pass' Innovation est une procédure récente d'évaluation technique des innovations initiée au CSTB pour répondre au besoin de rapidité ressenti dans l'intégration en France des solutions techniques méritant un développement urgent, notamment celles contribuant aux orientations données par le Grenelle de l'Environnement. Cette procédure d'évaluation s'adresse principalement aux techniques bénéficiant déjà d'un retour d'expérience réussi ou d'une évaluation étrangère favorable d'aptitude à l'emploi.

B.4 Évaluation Technique Préalable de Matériau (ETPM)

Il arrive que l'industrie propose un matériau ou un semi-produit innovant qui n'a pas de destination précise dans le bâtiment, mais qui interviendra comme constituant de divers produits, procédés ou équipements entrant dans le domaine de plusieurs Groupes Spécialisés.

Pour pouvoir formuler les Avis Techniques demandés pour ces produits, procédés ou équipements, les Groupes Spécialisés ont besoin de connaître les propriétés attribuables au matériau ou semi-produit nouveau. Mais ils n'ont pas nécessairement la compétence indispensable pour évaluer ces propriétés (de durabilité, par exemple). D'autre part, le souci de cohérence impose que les divers Groupes Spécialisés aient les mêmes bases de travail. C'est pourquoi, dans un tel cas, il est demandé à un Groupe Spécialisé compétent ou à un Groupe ad hoc de procéder, sur le matériau ou semi-produit nouveau, à une évaluation destinée principalement à constituer la base de travail commune dont auront besoin les Groupes Spécialisés éventuellement concernés ultérieurement. C'est L'ETPM.

B.5 Certification et classements de produits

Démarche volontaire, la certification garantit la constance de la fabrication d'un produit par rapport à des caractéristiques et des performances spécifiques voulues ou définies.

Par l'intervention d'un organisme indépendant, impartial et compétent qui vérifie la régularité et l'efficacité des contrôles effectués par le fabricant, la certification de produit apporte à l'utilisateur :

- la constance de fabrication d'un produit et de ses performances,
- la certitude de l'adaptation d'un produit à une utilisation donnée,
- une réduction de ses contrôles de réception,
- une traçabilité permettant des recours éventuels plus aisés.

B.6 Prescriptions environnementales

Les prescriptions environnementales concernant ce marché se veulent responsables au regard de l'environnement et/ou du social.

Des clauses d'obligation de moyens (utilisation de produits écocertifiés ou répondant à certaines normes sociales, environnementales ou éthiques) ou des clauses d'exclusion peuvent figurer dans le descriptif de chaque lot.

2.4. - PRESCRIPTIONS CONCERNANT LA MISE EN ŒUVRE

L'entrepreneur devra pour la mise en œuvre qu'elle soit courante ou non courante, traditionnelle ou non traditionnelle se référer aux textes techniques de références, notamment :

- Les DTU et NF-DTU ;
- les normes ;
- les Euro codes ;
- les documents généraux d'avis techniques, CPT et avis techniques ;
- les cahiers du CSTB ;
- les guides techniques, guides d'Agrément Technique Européen ;
- les fiches d'application et solutions techniques ;
- Les règles et recommandations professionnelles acceptées par la C2P ;

Chaque CCTP dresse un inventaire détaillé des règles à respecter pour l'exécution de l'ouvrage.

2.5. - REGLEMENTATION CONCERNANT LA SECURITE ET LA SANTE DES OUVRIERS

En matière de santé et de sécurité au travail, le chef d'entreprise a une obligation de résultat. Cela implique qu'il doit prendre toutes les mesures nécessaires pour respecter la réglementation en vigueur, assurer la sécurité et protéger la santé physique et mentale de tous ses salariés, y compris de ses salariés temporaires (intérimaires, stagiaires, CDD).

A ce titre, il doit prendre différentes mesures qui comprennent :

- des actions de prévention des risques professionnels et de la pénibilité au travail ;
- des actions d'information et de formation ;
- la mise en place d'une organisation et de moyens adaptés.

Ces mesures doivent être adaptées en cas de changement de circonstances ou pour améliorer les situations existantes et elles doivent se baser sur les principes généraux de prévention.

Tous les frais liés à la sécurité et la santé pour les entrepreneurs sont contractuellement réputés compris dans le montant de leurs marchés. Dans le cas où plusieurs entreprises ou travailleurs indépendants sont amenés à travailler simultanément, la mise en place d'un coordonnateur sécurité est obligatoire. Toutefois, malgré son rôle et les missions de santé et de sécurité qui lui sont confiées, son intervention ne modifie ni la nature, ni l'étendue des responsabilités des autres intervenants (maître d'ouvrage, maître d'œuvre, entreprises intervenantes, etc.).

Si un plan de prévention est exigé, il sera rédigé conjointement par le responsable de l'entreprise extérieure et l'entrepreneur. L'arrêté du 19 mars 1993 fixe la liste des travaux dangereux pour lesquels le chef d'entreprise intervenant dans une autre entreprise doit établir un plan de prévention, quel que soit le nombre d'heures travaillées.

L'entrepreneur prendra en charge la rédaction du protocole de sécurité pour les opérations de chargement et de déchargement.

Si nécessaire, et avant intervention, l'entrepreneur doit solliciter l'entreprise d'accueil ou le maître d'ouvrage pour demander l'autorisation de travailler par point chaud. En retour, et avant le début des opérations, le permis de feu est transmis à l'entreprise intervenante pour accord et signature. L'entrepreneur devra rédiger le Plan particulier de sécurité et de protection de la santé (PPSPS), avant le début des travaux et dans un délai de trente jours à compter de la réception du contrat signé par le maître d'ouvrage (huit jours pour les travaux de second œuvre).

L'entrepreneur se chargera d'établir les notices de postes sur la base de l'évaluation des risques du document unique.

L'entrepreneur devra mettre en place les documents pour maîtriser les travaux réalisés en présence d'amiante :

- un mode opératoire pour toute intervention sur des matériaux ou appareils susceptibles de libérer des fibres d'amiante (travaux dits de " sous-section 4 ") ;
- un plan de retrait, de démolition ou d'encapsulation pour les travaux de retrait, de démolition ou d'encapsulation de matériaux amiantés (travaux dits de " sous-section 3 ").

2.6. - NORME PMR

L'opération est soumise à l'application de la norme accessibilité aux personnes à mobilité réduite en vigueur pour l'ensemble des locaux et aménagements extérieurs.

Cette norme est celle applicable pour les permis de construire déposés depuis le 1^{er} janvier 2007, et résulte de l'application :

- De la loi n° 2005-112 du 11 février 2005
- Du décret d'application n°2006-555 du 17 mai 2006
- Du décret d'application n°2015-1770 du 24 décembre 2015 modifiant le décret 2006 - 555
- de la circulaire n°2007-53 du 30 novembre 2007
- Un arrêté du 24 Décembre 2015
- et tous les documents spécifiques en vigueur applicables au jour de l'établissement du dossier.

Quelques règles :

Menuiseries

- Les poignées des portes et fenêtres seront à une hauteur comprises entre 0.90 et 1.30
- Les portes d'entrée et portes fenêtres sur terrasses et balcons devront recevoir un seuil PMR

Appareillage électrique

- Chaque pièce de l'unité de vie recevra une prise de courant disposée à proximité immédiate de l'interrupteur de commande de l'éclairage.
- Dispositifs de commande d'éclairage: entre 0.90 et 1.30m du sol, à l'entrée de chaque pièce.
- Prises : hauteur inférieur ou égale à 1.30 m (sauf hotte)

Gaine technique

- Dispositif de coupure d'urgence: entre 0.90 et 1.30m du sol
- Dispositifs de protection : entre 0.75 et 1.30m du sol

Production d'eau chaude et chauffage

- Dispositif de coupure d'urgence: entre 0.90 et 1.30m du sol
- Position de la commande de la chaudière : entre 0.90 et 1.30m du sol
- Thermostat d'ambiance : entre 0.90 et 1.30m du sol

2.7. - NORME ACOUSTIQUE

Le projet n'est pas dans un secteur concerné par l'application d'une contrainte de classement sonore liée aux infrastructures terrestres du calvados.

Le projet devra toutefois répondre aux réglementations acoustiques en vigueur :

- Les murs extérieurs présenteront un isolement minimum : $D_{nt,A,Tr} \geq 30$ dB
- Les parois et planchers entre logements présenteront un isolement: $D_{nt,A} \geq 53$ dB
- Les bruits d'impact entre logements présenteront une valeur : $L'_{ntw} \leq 58$ dB
- Les menuiseries extérieures devront avoir un indice d'affaiblissement : $R_{a,tr} \geq 38$ dB
- Les coffres de volets roulants devront présenter un isolement acoustique: $D_{n,e,w} + C_{tr} \geq 39$ dB
- Les entrées d'air devront présenter un isolement acoustique : $D_{n,e,w} + C_{tr} \geq 36$ Db

3. SPECIFICATIONS COMMUNES A TOUS LES LOTS**3.1. - DEMARCHES ET AUTORISATIONS ADMINISTRATIVES**

L'entrepreneur du lot gros œuvre aura à sa charge la demande de toutes les autorisations de voirie auprès de la commune et des déclarations d'intention de commencement des travaux auprès des concessionnaires de réseaux.

3.2. - LIAISONS ENTRE LES CORPS D'ETAT

La liaison entre les différentes entreprises concourant à la réalisation du projet devra être parfaite et constante avant et pendant l'exécution des travaux. Dans le cadre de cette liaison entre les entreprises :

- l'entrepreneur de gros œuvre prendra contact avec tous les autres corps d'état afin d'obtenir tous renseignements en ce qui concerne les ouvrages de finition et d'équipements dont l'exécution aura une incidence sur la réalisation de ses propres travaux ;
- chaque entrepreneur réclamera au maître d'œuvre en temps voulu toutes les précisions utiles qu'il jugera nécessaires à la bonne exécution de ses prestations ;
- chaque entrepreneur se mettra en rapport en temps voulu avec le ou les corps d'état dont les travaux sont liés aux siens afin d'obtenir tous les renseignements qui lui sont nécessaires ;
- chaque entrepreneur devra travailler en bonne intelligence avec les autres entreprises intervenant sur le chantier dans le cadre de la coordination d'ensemble ;

À aucun moment durant le chantier, aucun entrepreneur ne pourra se prévaloir d'un manque de renseignements pour ne pas effectuer des prestations lui incombant ou ne pas fournir des renseignements ou des plans ou dessins nécessaires aux autres corps d'état pour la poursuite de leurs travaux.

3.3. - RECEPTIONS DES SUPPORTS

Les cahiers des charges (DTU) et les CCTP, précisent les tolérances planimétriques, états de surface, arases, etc..... des différents ouvrages.

Lorsque ces ouvrages constituent le support d'une prestation d'une autre entreprise, un représentant qualifié de cette dernière doit assurer la réception de ces supports.

Si la qualité du support n'est pas conforme aux stipulations des documents contractuels, il lui appartient de la signaler, par écrit au Maître d'Œuvre, qui décide des mesures à prendre.

Les travaux supplémentaires qui résulteraient de la mauvaise exécution des supports seraient déduits du compte de l'entreprise défaillante.

Par le fait de soumissionner, les entreprises s'engagent à s'en remettre à l'arbitrage du Maître d'Œuvre, L'exécution des travaux sans réserve écrite implique, Ipso-Facto, l'acceptation des supports et aucune réclamation ne pourra être formulée à ce titre par la suite.

3.4. - TRAITS DE NIVEAU

Au fur et à mesure de l'avancement de la construction, l'entrepreneur de gros œuvre devra, à ses frais :

- porter à l'extérieur sur les façades le niveau + 1,00 m fini du premier niveau ;
- porter à l'intérieur sur les murs et cloisons bruts et après l'exécution des enduits, le niveau + 1,00 m fini au-dessus de tous les planchers, et ce, autant de fois qu'il sera nécessaire et à tous les emplacements nécessaires aux autres corps d'état.

Il est bien spécifié que ces traits de niveau seront à tracer par le gros œuvre également après exécution des enduits plâtre ou enduits minces exécutés par d'autres corps d'état.

3.5. - TRAVAUX SPECIAUX

Dans tous les cas où il est prévu dans le marché certains travaux spéciaux pour lesquels l'entrepreneur titulaire du marché n'a pas la qualification professionnelle, le maître d'œuvre sera en droit d'exiger que les travaux concernés soient sous-traités à un entrepreneur spécialiste qualifié.

Le choix du sous-traitant sera alors à soumettre au maître d'ouvrage pour accord.

3.6. - ECHANTILLONS

Chaque entrepreneur est tenu de fournir, dans les délais fixés, tous les échantillons d'appareillage, de matériels, de matériaux qui lui seront demandés par le maître d'œuvre.

Aucune commande de matériel ne pourra être passée par l'entrepreneur, sinon à ses risques et périls, tant que l'acceptation de l'échantillon correspondant n'aura pas été matérialisée par la signature du maître d'œuvre.

3.7. - ELEMENTS "MODELES"

Pour certains ouvrages fabriqués ou préfabriqués et dont le nombre d'éléments de même type est suffisant pour le justifier, le maître d'œuvre aura la faculté de demander à l'entrepreneur la mise en place sur le chantier d'un élément à titre de "modèle".

Cet élément pourra être, en fonction de l'avancement des travaux, soit mis en place à son emplacement définitif, soit posé au sol sur un support adéquat. Ce modèle servira à la mise au point définitive de l'ouvrage considéré, et l'entrepreneur devra y apporter toutes les modifications jugées utiles par le maître d'œuvre.

Dans le cas de modifications trop importantes, le modèle devra être repris par l'entrepreneur et remplacé par un modèle conforme.

La présentation de ce modèle devra se faire dans le délai fixé par le maître d'œuvre lors de la demande.

3.8. - LOCAUX TEMOINS

Le maître d'œuvre pourra exiger, dès que l'avancement du chantier le rendra possible et pour la date qui sera fixée par le maître d'œuvre, la réalisation d'un local ou d'un groupe de locaux "témoins".

Les entrepreneurs devront exécuter les travaux leur incombant pour terminer ce ou ces "témoins" dans le délai imparti.

Les entrepreneurs devront poser dans le/les logements témoins, tous les équipements prévus au marché.

Ce ou ces "témoins" permettront en tant que besoin de mettre au point les détails de construction et de finition, les entrepreneurs seront tenus d'y apporter toutes les modifications que le maître d'œuvre jugerait utiles pour améliorer la qualité de la construction, dans la limite toutefois des obligations contractées par les entrepreneurs au titre de leurs marchés. Les entrepreneurs tiendront compte de ces mises au point dans l'exécution de la suite de leurs travaux.

-L'entreprise d'électricité devra l'alimentation électrique, le chauffage et l'éclairage provisoire.

-L'entreprise de plomberie devra toutes les alimentations et mises en services nécessaires.

-Le lot peinture devra le nettoyage et la remise en état pendant toute la durée des visites, (à ses frais)

3.9. - REGLES D'EXECUTION GENERALES

Tous les travaux devront être exécutés selon les règles de l'art avec toute la perfection possible et selon les meilleures techniques et pratiques en usage. À ce sujet, il est formellement précisé aux entreprises qu'il leur sera exigé un travail absolument parfait et répondant en tout point aux règles de l'art, et qu'il ne sera accordé aucune plus-value pour obtenir ce résultat, quelles que soient les difficultés rencontrées et les raisons invoquées.

La démolition de tous travaux reconnus défectueux par le maître d'œuvre et leur réfection jusqu'à satisfaction totale seront implicitement à la charge de l'entrepreneur, de même que tous frais de réfection des dégâts éventuels causés aux ouvrages des autres corps d'état, et aucune prolongation de délai ne sera accordée.

Tous les matériaux, éléments et articles fabriqués " non traditionnels " devront toujours être mis en œuvre conformément aux prescriptions de l'Avis Technique.

3.10. - PRESCRIPTIONS RELATIVES AUX FOURNITURES ET MATERIAUX

Les matériaux, produits et composants de construction devant être mis en œuvre seront toujours neufs et de première qualité.

Les matériaux, quels qu'ils soient, ne devront en aucun cas présenter des défauts susceptibles d'altérer l'aspect des ouvrages ou de compromettre l'usage de la construction.

Dans le cadre des prescriptions du CCTP, le maître d'œuvre aura toujours la possibilité de désigner la nature et la provenance des matériaux qu'il désire voir employer et d'accepter ou de refuser ceux qui lui sont proposés.

Pour tous les matériaux et articles fabriqués soumis à Avis Technique, l'entrepreneur ne pourra mettre en œuvre que des matériaux et produits fabriqués titulaires d'un Avis Technique.

Pour les produits ayant fait l'objet d'une certification par un organisme certificateur, l'entrepreneur ne pourra mettre en œuvre que des produits titulaires d'un certificat de qualification.

Chaque entreprise devra faire en heure et en temps les commandes de ses matériaux à mettre en œuvre, afin de ne pas entraver le bon déroulement des travaux, de ce fait il aura à sa charge d'avoir entériné les choix de coloris par l'architecte et le maître d'ouvrage.

L'entrepreneur chargé de fournir des matériels à d'autres entreprises devra leur faire parvenir dans des délais suffisants afin qu'il soient mis en place. Il s'informera de leur réception et du stockage, faute de quoi, il se verra dans l'obligation de les fournir de nouveau.

3.11. - RESERVATIONS, PERCEMENTS, BOUCHAGES, SCELLEMENTS, RACCORDS

Les entrepreneurs auront implicitement à leur charge l'exécution de tous les percements, passages, trous, réservations, scellements, rebouchages, incorporation au coulage, etc. nécessaires à la complète et parfaite finition des ouvrages.

Dans tous les ouvrages verticaux et horizontaux en béton et en béton armé, ainsi que dans tous les éléments préfabriqués, le cas échéant, tous les percements, passages, trous, gaines, etc. devront être réservés au coulage par l'entrepreneur de gros œuvre, les refouillements, percements et autres dans ces ouvrages étant formellement interdits.

En conséquence, tous les entrepreneurs des corps d'état concernés devront en temps utile prendre toutes dispositions afin de faire prévoir au coulage ou à la préfabrication toutes les réservations ou autres nécessaires à la bonne exécution de leurs ouvrages.

Dans les autres maçonneries, tous les trous, percements, saignées, etc. seront exécutés par les entrepreneurs des corps d'état concernés.

Les scellements, rebouchages, etc. seront toujours à effectuer par l'entrepreneur du corps d'état concerné.

Dans le cas où ces renseignements ne seraient pas fournis en temps utile au maçon, ces trous seraient percés par ce dernier aux frais de l'entreprise défaillante, il en sera de même pour toutes erreurs d'implantation ou omissions.

D'autre part, percements, trous ou feuillures dans un ouvrage en béton armé (poutres, poteaux, etc...) seront obligatoirement exécutés par l'entreprise de maçonnerie aux frais de l'entreprise fautive si celle-ci n'a pas donné les indications en temps utile.

Les trous et fourreaux inemployés par les corps d'état secondaires devront être bouchés par le maçon à la charge de l'entreprise défaillante qui aurait dû s'en servir, de même les nouveaux trous seront réalisés par le lot maçonnerie aux frais des entreprises fautives.

3.12. - VOLS ET VANDALISME

Les entreprises devront assurer la protection de tous leurs ouvrages pendant la durée des travaux.

Il seront tenus de réparer à leurs frais tous les actes de vandalisme, de dégradations et de vols quel qu'en soit la cause.

3.13. - PROTECTION DES OUVRAGES

Les entrepreneurs de revêtements de sol devront assurer la protection de leurs revêtements de sol jusqu'à la réception.

Pour les sols en carrelage, marbre, etc., cette protection pourra être assurée par mise en place de panneaux OSB, ou par tout autre moyen efficace.

Les mêmes spécifications concerneront les marches d'escaliers où plus particulièrement le nez de marche devra être protégé.

Les appareils sanitaires devront également être protégés, notamment en rives et sur les arêtes, par une bande de papier fort collé.

En ce qui concerne les ouvrages de menuiserie en bois, toutes les arêtes qui du fait de leur position risquent d'être épaufrees, notamment les huisseries, bâtis et autres montants, devront être protégées au droit des arêtes par des petits liteaux fixés par pointes.

Pour les ouvrages soignés prévus pour rester apparents, ces protections sont absolument indispensables pour toutes les parties exposées aux chocs en cours de travaux.

En ce qui concerne les menuiseries en alliage léger ou en autres métaux à parement fini, elles devront obligatoirement être protégées par un film plastique collé.

Pour la réception, toutes ces protections devront avoir été enlevées par les entrepreneurs respectifs.

Cette protection est réputée comprise dans le forfait de l'entreprise au même titre que l'entretien, le remplacement éventuel des pièces détériorées, la dépose et repose qui serait nécessaire en cours d'exécution des travaux, la dépose définitive et l'enlèvement en fin de chantier des protections.

Nota : Toute détérioration est à charge de l'entreprise de quelle qu'ordre qu'elle soit.

3.14. - NETTOYAGE DE CHANTIER

Chaque entrepreneur intervenant sur le chantier devra toujours, immédiatement après exécution de ses travaux dans un local ou groupe de locaux donnés, procéder à l'enlèvement des gravois de ses travaux et au balayage des sols.

Chaque entrepreneur aura à sa charge la sortie de ses gravois après nettoyage. Il sera formellement interdit de jeter les gravois par les ouvertures en façade, mais ils devront toujours être sortis soit par goulotte, soit en sacs ou par seaux.

En résumé, le chantier devra toujours être maintenu en parfait état de propreté, et chaque entrepreneur devra prendre ses dispositions à ce sujet.

Chaque entreprise devra un nettoyage de ses ouvrages avant la réception, tel que nettoyage de peinture sur sols, vitrages etc...(liste non exhaustive).

Toute effraction sera pénalisée par l'intervention d'une entreprise de nettoyage à la charge de l'entreprise défaillante. En cas de pluralité ou de désaccord, la facture sera imputée au compte-prorata.

3.15. GESTION DES DECHETS ET RESPECT DE L'ENVIRONNEMENT.

Chaque entreprise devra évacuer ses propres déchets et gravats dus à ses travaux.

La loi n°92-646 du 13 Juillet 92, relative à l'élimination des déchets ainsi qu'aux installations classées pour la protection de l'environnement, préconise de réduire la production et la nocivité des déchets ;

L'entreprise devra tenir compte de cette réglementation dans l'exécution de ses prestations.

Les entreprises ont en charge d'inciter leurs fournisseurs à modifier le conditionnement des produits et matériaux :

- Pour les palettes avec système de consigne.
- Privilégier les matériaux d'emballage recyclables, et ou recyclés.
- Adapter le conditionnement au strict besoin du chantier afin de limiter les restes pour les produits en pot le double emballage qui réduit la quantité de déchets souillés.
- Dans la mesure du possible, optimiser les coupes et utiliser les chutes.

Nuisances sonores :

- Concentrer les interventions bruyantes sur des plages horaires limitées.
- Favoriser l'emploi de matériel moins bruyant (location au cas échéant).
- Fournir les réservations en temps utile pour éviter les percements après coup.

Poussières, fumées et objets volants:

- Limiter l'emploi de polystyrène pour les réservations.
- Déballer les matériaux à proximité des bennes à déchets.

Trafic automobile

- Organiser le stationnement des véhicules d'entreprises.
- Signalisation aux abords du chantier.
- Débrouillage des véhicules si nécessaire.

Pollutions :

- Interdiction formelle de brûlage.
- Interdiction de rejets liquides dans le sol ou dans les réseaux Eaux Pluviales.

Chaque entreprise remettra à ses ouvriers et affichera les consignes de manutention des produits lors de leur déballage et de leur mise en œuvre ainsi que les modalités d'évacuations des déchets

Les entreprises auront à leur charge de limiter les risques pour la santé des ouvriers, limiter les manutentions « à dos d'homme » (zone de stockage centralisée accessible aux moyens de manutention mécanique), choix des produits « sans solvant », rendre obligatoire le port d'une protection acoustique lors d'émission de bruit fixée à 10 dB en dessous de la norme.

3.16. - DOCUMENTS A PREVOIR

Avant exécution

Aussitôt après la notification de son marché, l'entrepreneur devra établir et soumettre à la maîtrise d'œuvre et au bureau de contrôle, toutes les études et plans d'exécution nécessaires à la réalisation et à la bonne marche des travaux les descentes de charges au BET Structure ainsi que les plans de réservations.

Les ouvrages **imprévus**, mais nécessaires au complet achèvement, et qui apparaîtraient lors de cette étude, seront réputés faire partie intégrante du forfait.

L'entrepreneur établira, en ce qui le concerne, en partant des plans et des prescriptions, les dessins de détails, épures, schémas nécessaires à la fabrication et à la mise en œuvre des ouvrages qui lui incombent.

Il est spécifié qu'aucun supplément ne sera dû pour les modifications, de détails nécessités par les exigences de la construction.

L'entrepreneur doit diffuser aux intervenants concernés ses plans, notes de calculs et notices explicatives nécessaires à leur approbation, et fera son affaire de la levée des réserves avec justification auprès du Maître d'ouvrage et de l'architecte.

Fournir le cahier des matériaux à installer ainsi que la gamme du fabricant et les échantillons afin de procéder au dernier choix de couleurs et de teinte.

Après exécution

En fin de travaux et avant réception, l'entrepreneur devra remettre à la maîtrise d'œuvre en 3 exemplaires papiers et 1 exemplaire numérique les documents suivants :

- Les plans complets conformes à l'exécution précisant en particulier, les marques et types de tous les équipements et matériels installés avec la position exacte de tous les organes susceptibles d'être manœuvrés en cours d'exploitations, les PV d'essai et de classement.
- Les plans de recollement des réseaux, les plans de localisation des ouvrages ; cloisons CF et les implantations des organes de sécurité.
- La documentation technique des appareils installés faisant, en particulier apparaître l'adresse du constructeur et de ses dépositaires où il est possible de s'approvisionner en pièces de rechange, les types et référence du matériel, les consignes d'entretien et de maintenance.
- Les notices complètes de maintenance, rappelant les différents points de consigne, précisant les manœuvres à effectuer, spécifiant la périodicité des visites d'entretien et donnant toutes les informations nécessaires pour permettre une prise en charge de l'installation sans aléas.
- Les copies des certificats de garantie données par les fournisseurs.

- Les schémas de fonctionnement.
- Les schémas électriques.
- Les certificats de conformité.
- Les plans de recollement des ouvrages.
- Les notices d'emploi destinées aux futurs utilisateurs.

Aucun règlement pour solde et levée de retenue de garantie ou de cautionnement ne sera établi si l'entrepreneur n'a pas remis à l'architecte, et au SPS, les différents documents énumérés ci-dessus.

MAITRE D'OUVRAGE

CAISSE PRIMAIRE D'ASSURANCE MALADIE DE L'ORNE
34 Place du Général Bonet
61012 ALENCON Cédex

« PROJET CPAM FLERS » Réhabilitation de locaux existants



VILLE DE FLERS

CAHIER DES CLAUSES TECHNIQUES PARTICULIERES

DCE : Septembre 2025 - Indice 2

LOT N°01 : DEMOLITION - GROS ŒUVRE - FAÏENCE

ARCHITECTE



ECONOMISTE

ARQUAD
21 Rue de Domfront
61100 FLERS
02 33 62 29 97
contact@arquad.fr



SOMMAIRE

1. GENERALITES	4
1.1. - Informations sur le projet	4
1.1.1. Description du projet	4
1.1.2. Références climatiques	4
1.1.3. Classement sismique	4
1.1.4. Performances acoustiques	4
1.1.5. Performances thermiques - Perméabilité	4
1.1.6. Sécurité incendie	4
1.2. - Etendue des travaux	5
1.2.1. Travaux à réaliser	5
1.2.2. Prestations à la charge du présent Lot	5
1.3. - Obligations de l'entrepreneur	5
1.3.1. Responsabilité de l'entrepreneur	5
1.3.2. Sondages - essais de sol	6
1.3.3. Mortiers	6
1.4. - Prescriptions concernant la mise en œuvre	6
1.4.1. Sols	6
1.5. Relations avec les concessionnaires	6
2. DEMOLITION	7
2.1. INSTALLATION DE CHANTIER	7
2.2. CLOTURE DE CHANTIER	7
2.3. LOCAUX DE CHANTIER	7
2.4. COFFRET DE CHANTIER	7
2.5. Séparations entre LES 2 ZONES	7
2.6. CONSTAT CONTRADICTOIRE	7
2.7. DEMOLITION ET DEPOSE DES OUVRAGES Du BATIMENT	8
2.7.1. Démolition d'ouvrages intérieurs	8
2.7.1.1 Démolition de cloisons intérieures	8
2.7.1.2 Démolition de doublages / Habillages intérieurs	8
2.7.1.3 Dépose d'ouvrages de menuiseries intérieures	8
2.7.1.4 Dépose d'ouvrages de menuiseries extérieures	9
2.7.1.5. Dépose de revêtements de sols	9
2.7.1.6 Dépose des faux-plafonds	9
2.7.1.7 Démontage des installations et équipements techniques	9
2.7.1.8 Installation de plomberie- chauffage - sanitaire	9
2.7.1.9 Installations diverses	9
2.7.1.10 Escalier Bois	9
3. INSTALLATIONS DE CHANTIER	10
3.1. - Clôture de chantier	10
3.2. - Coffret de chantier	10
3.3. - Locaux de chantier	10
3.3.1. Bureau de chantier	10
3.3.2. Sanitaires de chantier	11
3.3.3. Vestiaires de chantier	11
3.3.4. Réfectoire de chantier	11
3.4. - Panneaux de chantier	11
3.5. Plan des installations de chantier	11
3.6. Maintenance de la voirie	11
3.7. Compte prorata	12
4. DESCRIPTION DES OUVRAGES DE GROS OEUVRE	12
4.1. -OUvrages divers	12
4.1.1. Fourreau 42/45	12
4.1.2. Bandes de redressement	13
4.1.3. Bouchements et calfeutrements	13
4.1.4. Percements et carottages dans murs & planchers existants	13
4.1.5. Tapis d'entrée	13

4.2.	DIVERS - FINITIONS	14
5.	VARIANTES & OPTIONS	15
5.1.	- TRAVAUX DE DEMOLITION	15
5.1.1.1	Démolition de doublages / Habillages intérieurs	15
5.1.1.2	Dépose d'ouvrages de menuiseries intérieures	15
5.1.1.3	Dépose de revêtements de sols	15
5.1.1.4	Dépose des faux-plafonds	16
5.1.1.5	Démontage des installations et équipements techniques	16
5.1.1.6	Installation de plomberie- chauffage - sanitaire	16
5.1.1.7	Installations diverses	16
5.2.	Percements et carottages dans murs & planchers existants	16

1. GENERALITES

1.1. - INFORMATIONS SUR LE PROJET

1.1.1. Description du projet

Réhabilitation du bâtiment de la CPAM FLERS, situé 53 Impasse Fouchard, 61100 FLERS

1.1.2. Références climatiques

Le projet se trouve sur la commune de FLERS et sera calculé suivant les normes ci-après :

- Zone climatique : H1a, site à exposition normale
- Neige : A1 suivant Eurocode 1 France
- Vent : Zone 2 – Site Normal : Valeur vitesse de base : 24 m/s

1.1.3. Classement sismique

- Zone de sismicité faible, niveau 2
- Construction de catégorie d'importance II

1.1.4. Performances acoustiques

Les matériaux et leur mise en œuvre devront répondre aux exigences de la NRA (arrêté du 28 Octobre 1994).

Impasse Fouchard – 61100 FLERS

1.1.5. Performances thermiques - Perméabilité

- Thermique : Suivant RT Existant
- Classement des menuiseries : A2 E4 Va2
- Perméabilité = Non concerné

1.1.6. Sécurité incendie

L'entreprise devra avoir pris connaissance du rapport du bureau de contrôle. Les dispositions particulières devant être prévues au titre des lots correspondants.

Centre pleine nature :

Activité : Administrations, banques, bureaux

Type : W

Catégorie : 5^{ème} Catégorie

Effectif Total : A définir

Les rapports finaux du contrôleur technique devront être présentés un mois avant le passage de la commission de sécurité. L'ensemble des procès-verbaux et attestations devra donc être produit par les entreprises au moins 45 jours avant le passage de la commission de sécurité.

Classement des locaux en fonction de leurs risques.

Locaux à risques moyens : Parois et plancher CF 1h + porte et trappe 1/2h.

Local technique, rangement, ménage

Les entrepreneurs des différents lots devront donc exécuter toutes les prescriptions conformément aux normes en vigueur.

1.2. - ETENDUE DES TRAVAUX

1.2.1. Travaux à réaliser

Les travaux à réaliser par le présent Lot sont essentiellement les suivants :

- Les travaux de démolition
- Les travaux de reprise de gros œuvre
- Les raccordements de réseaux divers
- La réalisation des faïences
- Etc...

1.2.2. Prestations à la charge du présent Lot

Les prestations à la charge de la présente entreprise dans le cadre de son marché comprendront implicitement :

- la fourniture, le transport et la mise en œuvre de tous les matériaux, produits et composants de construction nécessaires à la réalisation parfaite et complète de tous les ouvrages de son marché ;
- tous les agrès, engins ou dispositifs de levage (ou descente) nécessaires à la réalisation des travaux.
- l'enlèvement de tous les gravois de ses travaux
- l'établissement des plans d'exécution.
- la protection des ouvrages des autres corps d'état pouvant être détériorés ou salis par les travaux
- la main d'œuvre et les fournitures nécessaires pour toutes les reprises, finitions , vérifications, réglages, etc. de ses ouvrages en fin de travaux et après réception
- la mise à jour ou l'établissement de tous les plans " comme construit " pour être remise au maître de l'ouvrage à la réception des travaux ;
- la quote-part de l'entreprise dans les frais du compte prorata
- et tous les autres frais et prestations même non énumérés ci-dessus, mais nécessaires à la réalisation parfaite et complète des travaux ;
- les nettoyages du chantier en cours et en fin de travaux
- le ramassage et la sortie des déchets et emballages
- le tri sélectif des emballages et déchets et enlèvement hors du chantier, dans le respect de la législation en vigueur.

La remise au maître d'ouvrage lors de la réception :

- la ou les notices d'entretien.

1.3. - OBLIGATIONS DE L'ENTREPRENEUR

1.3.1. Responsabilité de l'entrepreneur

L'entrepreneur restera toujours responsable des matériaux qu'il met en œuvre.

Il lui incombera de choisir les matériaux et produits les mieux adaptés aux différents critères imposés par la destination finale, dont notamment :

- conformité à la réglementation
- conditions climatiques
- nature et type de matériaux répondant aux impératifs de l'utilisation
- conditions particulières rencontrées pour le chantier
- compatibilité des matériaux entre eux
- etc.

Pour les matériaux et produits proposés par le maître d'œuvre, l'entrepreneur sera contractuellement tenu de s'assurer qu'ils répondent aux différents critères imposés par la destination finale des locaux.

Dans le cas contraire, il fera par écrit au maître d'œuvre les observations qu'il jugera utiles.

Le maître d'œuvre prendra alors toutes décisions à ce sujet.

1.3.2. Sondages - essais de sol

- Des sondages et essais de sol ont été réalisés à la charge du maître d'ouvrage.
 - Le dossier de ces études de sols est annexé au dossier de consultation.
- Si l'entrepreneur le juge utile, il pourra procéder, à ses frais, à toutes investigations qu'il jugera utile pour connaître la nature du sol en profondeur, par pénétromètre ou autre méthode de son choix.

1.3.3. Mortiers

Selon l'emploi envisagé et les performances recherchées, l'entrepreneur retiendra le type de mortier le mieux adapté.

1.4. - PRESCRIPTIONS CONCERNANT LA MISE EN ŒUVRE

1.4.1. Sols

Le support est constitué par le sol, naturel ou traité, et éventuellement par la forme

A. Forme

La forme éventuelle sera constituée par un traitement du sol en place ou par des matériaux d'apport servant d'assise au revêtement.

Les matériaux d'apport devront être compactables et contrôlables.

Les matériaux constituant la forme ne devront être, ni plastiques, ni sensibles à l'eau. Ils devront être chimiquement neutres et ne comporter ni gravois, ni matières organiques. L'entrepreneur pourra donc utiliser tous les matériaux sains qui répondent à ces conditions : cailloux, graviers, sables, mélangés ou non.

Il pourra également utiliser des matériaux tout-venant à condition que la répartition des composants soit régulière au plan de la granulométrie.

Le compactage devra s'effectuer sur toute la surface de la forme, y compris le long des murs et poteaux fondés et au droit des canalisations, avec des moyens adaptés.

L'état de surface devra être aménagé pour préserver l'intégrité de la couche de glissement ou de l'isolant. Dans ce but, soit un lit de sable de 5 cm environ d'épaisseur moyenne, soit un lit de mortier maigre de 3 cm, sera répandu.

Un film anticapillaire et/ou pare-vapeur pourra s'avérer nécessaire lorsqu'il subsiste un risque de remontées capillaires ou de diffusion d'humidité. Il pourra être constitué par une feuille plastique.

Les géotextiles et géosynthétiques, généralement disposés sous la forme, seront d'épaisseur ne devant pas dépasser 3 mm

1.5. RELATIONS AVEC LES CONCESSIONNAIRES.

Il appartient à l'entrepreneur d'effectuer toutes les démarches nécessaires auprès des services concernés pour demander tous les renseignements et toutes les instructions.

Il devra faire son affaire des mises aux points techniques avec les services concessionnaires et obtenir leur accord sur les dispositions envisagées.

Une copie de toutes les correspondances et autres pièces échangées avec ces services seront transmises au maître d'ouvrage et à l'architecte.

2. DEMOLITION

Les travaux de désamiantage et de déplombage seront traités dans un lot spécifique en amont des démolitions décrites ci-dessous

2.1. INSTALLATION DE CHANTIER

L'entrepreneur du présent lot devra une installation de chantier propre à son intervention, y compris son repliement après la réalisation de ses ouvrages.

D'autre part :

- Avant le début des travaux, l'entrepreneur devra fournir un plan d'installation de chantier
- Ce plan sera soumis au maître d'œuvre et au maître d'ouvrage pour approbation
- Toutes les dépenses seront à la charge du présent lot.

2.2. CLOTURE DE CHANTIER

- Sans objet

2.3. LOCAUX DE CHANTIER

L'entrepreneur devra l'installation, le raccordement et le repliement de tous les locaux nécessaires à son intervention.

Et notamment :

- Des locaux pour le personnel, vestiaires douches et WC, compris eau chaude, eau froide, chauffage, éclairage comprenant :
 - o Un vestiaire de chantier
 - o Un bloc sanitaire de chantier
 - o Un bureau de chantier avec une armoire – tables et chaises
 - o Un réfectoire avec évier, réfrigérateur et micro-onde – tables et chaises
- Tous les raccordements nécessaires, pour les EU, AEP, élec etc...

2.4. COFFRET DE CHANTIER

- L'entrepreneur du présent lot aura à sa charge la fourniture et la pose de tous les coffrets de chantiers nécessaires pour son intervention.
- Il devra également la fourniture et pose de tous les points d'eau.

Nota : Toutes les autorisations de branchement nécessaires sont à la charge du présent lot

2.5. SEPARATIONS ENTRE LES 2 ZONES

- L'entrepreneur du présent lot aura à sa charge la fourniture et la pose d'une séparation entre les 2 ZONES de travaux dans au droit de la future cloison SAD
- Cette séparation sera composée de :
 - o Cloisons provisoires en OSB ou placo compris ossatures (sur une hauteur de 2.00 ml)

Nota : Toutes ces installations seront déposées le moment venu et les lieux seront remis en état avant départ du chantier.

2.6. CONSTAT CONTRADICTOIRE

Pendant la période de préparation, l'entrepreneur organisera un constat contradictoire portant sur l'emprise du chantier et ses abords en présence des représentants (Ville, Maître d'ouvrage, Maître d'œuvre).

- L'entrepreneur fait effectuer le constat contradictoire à ses frais par un huissier.
- Le constat est diffusé sur-le-champ aux différents acteurs (Ville, Maître d'ouvrage, Maître d'œuvre).

2.7. DEMOLITION ET DEPOSE DES OUVRAGES DU BATIMENT

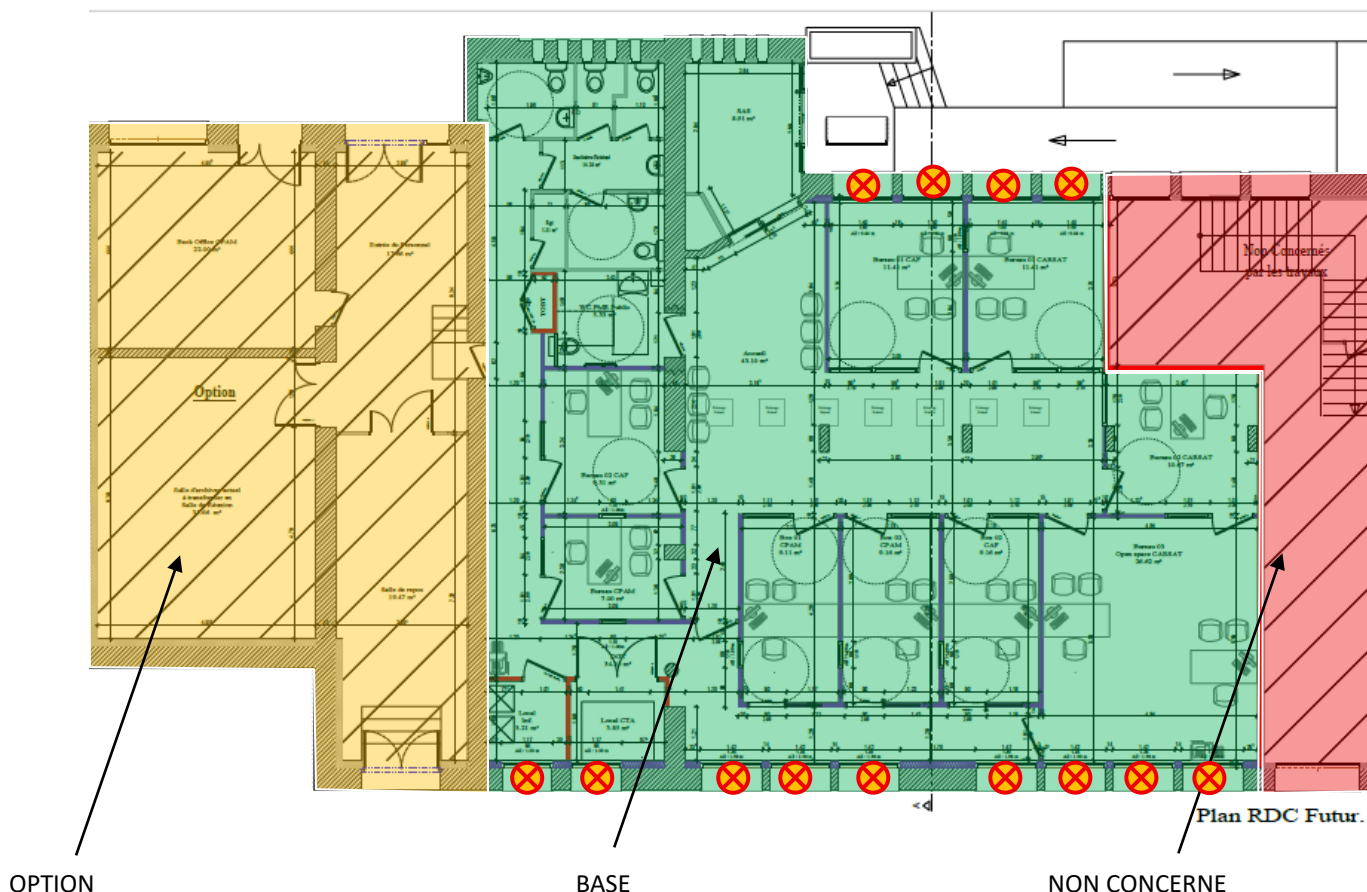
Travaux exécutés par tous moyens appropriés en fonction des conditions du chantier et de son environnement, avec toutes précautions prises pour ne causer aucun dommage aux ouvrages conservés, compris tous travaux accessoires nécessaires.

Compris tous descelllements nécessaires effectués avec soins.

Descente, sortie et enlèvement hors du chantier de tous les matériaux et gravois.

Tous les matériels et matériaux récupérables seront acquis à l'entrepreneur qui devra les évacuer hors du chantier au fur et à mesure de l'avancement.

NOTA : Après ces démolitions, il ne devra rester plus aucun élément sur site (évacuation en décharge spécialisée) et les supports devront être traités pour être réutilisables par d'autres lots (enduits ciment, enduit plâtre, etc...)



2.7.1. Démolition d'ouvrages intérieurs

2.7.1.1 Démolition de cloisons intérieures

Démolition de cloisons intérieures de toutes natures **hors zone sanitaire suivant plan architecte**

Enlèvement des isolations intérieures

Dépose des huisseries, raidisseurs ou autres ossatures, compris sortie et enlèvement des gravois.

Compris reprise en ciment des sols si nécessaire pour permettre la réalisation d'un ragréage

2.7.1.2 Démolition de doublages / Habillages intérieurs

Démolition de doublages & habillages intérieurs de toutes natures.

Enlèvement des isolations intérieures

Avec dépose des raidisseurs ou autres ossatures le cas échéant, compris sortie et enlèvement des gravois.

2.7.1.3 Dépose d'ouvrages de menuiseries intérieures

Dépose de tous les éléments de menuiseries intérieures, de toutes natures.


(Portes, plinthes, habillages, placards, châssis, aménagements, mobiliers, etc...)

Compris ossatures, renforts, fixations

Compris les châssis du R+1 (pose d'une cloison coupe-feu hors lots)

Sortie et enlèvement des ouvrages déposés et des gravois.

2.7.1.4 Dépose d'ouvrages de menuiseries extérieures

Dépose en démolition d'ouvrages de menuiseries extérieures de toutes natures.
Avec dépose de tous les stores, volets roulants ou rideaux métalliques le cas échéant.
Dépose de coffres bois intérieurs si existant
Sortie et enlèvement des ouvrages déposés et des gravois.
Mise en place d'un panneau OSB après dépose des châssis pour assurer la fermeture du bâtiment
Suivant repère : 

2.7.1.5. Dépose de revêtements de sols

Démolition par arrachage de sols PVC ou moquettes de toute nature et de toutes épaisseurs.
Compris tous coupements ou hachements nécessaires et arrachage des clous sur les supports.
Compris suppression et ponçage des ragréages ou peintures existantes
Suppression des plinthes carrelées
Sortie et enlèvement des matériaux et déchets.
Compris calfeutrement des aspérités supérieures à 1.5 cm
Compris dépose des barres de seuil

NOTA : Dans les zones impactées par les travaux.
Les carrelages existants seront conservés – les plinthes carrelées seront déposées par le présent lot.

2.7.1.6 Dépose des faux-plafonds

Dépose et Démolition des faux-plafonds toute nature et de toutes épaisseurs.
Y compris isolation si présente en plénum
Sortie et enlèvement des matériaux et déchets.

NOTA : A prévoir sur la zone en base et sur la zone Optionnelle (en base) + Prévoir les faux-plafonds de la zone accueil actuelle sur la grande hauteur.

2.7.1.7 Démontage des installations et équipements techniques

Démontage et dépose en démolition des installations et équipements techniques.
Installations comprenant toutes tuyauteries de toutes natures, gaines, conduits, tous appareils de tous types, etc.
Prises électriques, interrupteurs, Eclairages, BAES, tableaux, etc...
Descellement ou démontage de tous colliers, crampons, consoles et tous autres accessoires de fixation.
Sortie et enlèvement des matériaux, matériels et gravois.
Les neutralisations de réseaux seront réalisées par les lots techniques.

2.7.1.8 Installation de plomberie- chauffage - sanitaire

Appareil de production
Tuyauteries de distribution avec robinetteries.
Corps de chauffe de tous types avec robinetteries.
Appareils sanitaires de tous types
Appareillages de commandes.
Liaisons électriques.
Cuve et citerne à fioul
Et tous autres éléments de l'installation.

2.7.1.9 Installations diverses

Dépose de toutes les autres installations techniques présentes sur site, VMC, climatisations, fours, moteurs etc..., après neutralisation des réseaux par les lots techniques.

2.7.1.10 Escalier Bois

Dépose de l'escalier bois existant compris limon, habillage de trémie
Sortie et enlèvement des matériaux, matériels et gravois.

Métré : Forfait

Localisation : Sur la totalité de la zone concerné par les travaux, suivant plan architecte + la zone optionnelle pour les faux-plafonds

3. INSTALLATIONS DE CHANTIER

Avant le début des travaux, l'entrepreneur devra fournir les plans d'installations de chantier, qui tiendront compte des contraintes liées aux phasages des travaux. Ces plans seront soumis au maître d'œuvre, au maître d'ouvrage pour approbation.

Ces installations de chantier de chantier serviront à l'intégralité des entreprises et ce jusqu'à l'achèvement des travaux.

Les dépenses feront l'objet d'un compte prorata géré par le présent lot et au moins 2 autres corps d'état, cela concerne :

- Dépenses d'évacuation des gravats, et installations de bennes.
- Dépenses d'entretien et de consommation.

3.1. - CLOTURE DE CHANTIER

Le chantier devra être clos sur tous ses côtés, l'entrepreneur du présent lot devra donc la fourniture et la pose de clôtures sur l'ensemble du périmètre des parcelles comprenant :

- Clôtures type HERAS (Hauteur 2.00 ml)
- Plots béton posés au sol
- Clavetage des cadres entre eux
- Fermeture sur voie par portail avec cadenas
- Signalisation des entrées et cheminements

L'entrepreneur devra toute modification de l'implantation de cette clôture en fonction du phasage des travaux pour assurer en permanence la fermeture efficace du chantier.

Cela comprend également le maintien en état de ces fermetures et signalisations pendant la durée du chantier et son repliement en fin de chantier.

Métre : ML

Localisation : Clôture du chantier, pour les installations et les aires de service et de stockage
Fermeture du chantier au droit de la voie publique, des riverains et en limite de propriété sur la zone de travaux

3.2. - COFFRET DE CHANTIER

Sans objet, prévu aux lots techniques

3.3. - LOCAUX DE CHANTIER

3.3.1. Bureau de chantier

L'entrepreneur du présent lot devra l'installation, l'entretien et le démontage d'un bureau pour les rendez-vous de chantier. Il sera équipé d'une table et de chaises pour les entreprises, le Maître d'Ouvrage, le maître d'œuvre et le Coordonnateur Sécurité (20 personnes mini).

Une armoire sera mise à disposition pour le rangement des dossiers, chantier et de documents SPS, ainsi que l'ensemble des échantillons.

Le bureau devra être équipé d'un système de chauffage provisoire

Mise à disposition d'un moins 8 casques pour visiteurs, et d'une cafetière.

L'entreprise assurera le nettoyage hebdomadaire (à la charge du compte prorata) et l'accès au moment des rendez-vous de chantier, et à chaque visite inopinée du coordonnateur SPS.

Le bureau sera installé dans un local de la CPAM à l'intérieur du bâtiment - Pas d'ALGECO à prévoir

Métre : Forfait au mois

Localisation : Pendant la durée de l'ensemble des travaux, jusqu'à réception

3.3.2. Sanitaires de chantier

Les sanitaires existants seront utilisés pendant la durée du chantier. L'entreprise du présent lot doit assurer son entretien aux frais du compte prorata pendant la durée du chantier.

Métré : Forfait au mois

Localisation : Pendant la durée de l'ensemble des travaux, jusqu'à réception

3.3.3. Vestiaires de chantier

L'entrepreneur du présent lot devra l'installation, l'entretien et le démontage vestiaires de chantier pour l'ensemble du personnel des entreprises présentes sur le chantier. Il devra en assurer le bon fonctionnement du chauffage et de l'éclairage ainsi que l'entretien hebdomadaire (à la charge du compte prorata).

Pour 15 personnes minimum réparties en 2 blocs.

Le vestiaire sera installé dans un local de la CPAM à l'intérieur du bâtiment – Pas d'ALGECO à prévoir

Métré : Forfait au mois

Localisation : Pendant la durée de l'ensemble des travaux, jusqu'à réception

3.3.4. Réfectoire de chantier

L'entrepreneur du présent lot devra l'installation, l'entretien et le démontage des locaux réfectoire de chantier pour l'ensemble du personnel des entreprises présentes sur le chantier. Il devra en assurer le bon fonctionnement du chauffage et de l'éclairage ainsi que l'entretien hebdomadaire (à la charge du compte prorata).

Pour 15 personnes minimum réparties en 1 blocs. Il devra être équipé d'un évier, d'un micro-onde et d'un frigidaire.

Le réfectoire sera installé dans un local de la CPAM à l'intérieur du bâtiment – Pas d'ALGECO à prévoir

Métré : Forfait au mois

Localisation : Pendant la durée de l'ensemble des travaux, jusqu'à réception

3.4. - PANNEAUX DE CHANTIER

L'entrepreneur devra la fourniture et la pose d'un panneau de chantier de 2m x 1.30 m.

Réalisation des graphismes et inscriptions sur le panneau, suivant modèle de l'architecte

Le panneau sera fixé sur une structure bois indépendantes et des massifs en béton, à la charge du présent lot.

L'entreprise devra également tous les panneaux d'interdiction d'accès du chantier au public, ainsi que la signalisation et le balisage nécessaire.

Métré : Forfait

Localisation : En limite de chantier, dans l'emprise des travaux

3.5. PLAN DES INSTALLATIONS DE CHANTIER

Établissement du plan des installations de chantiers comprenant les emplacements des vestiaires, sanitaires, et bureau de chantier, les aires de stockage et les emprises de la grue et ses débattements, les clôtures de fermetures à la charge de l'entreprise.

Ce plan sera à fournir et à faire approuver par le coordonnateur SPS et par le Maître d'œuvre.

Métré : Forfait

Localisation : Ensemble des installations de chantier, et les aires de stockage

3.6. MAINTENANCE DE LA VOIRIE.

Les voiries publiques aux abords du chantier seront entretenues.

Dans le cas de souillures sur le domaine public, la maîtrise d'œuvre se réservera le droit de faire appel à une balayeuse aux frais du compte prorata.

Métré : Forfait

Localisation : Voirie publique au droit de la propriété

3.7. COMPTE PRORATA.

(Voir Prescriptions communes à tous les lots)

Gestion

La gestion du compte prorata incombera au titulaire du lot Maçonnerie suivant les recommandations du REEF (volume VII) NF P 03-001 et suivant les prescriptions énoncées au lot n° O "prescriptions communes à tous les corps d'état". La main levée de cautionnement ne sera accordée que contre-quitus du règlement de la quote-part de chaque entreprise.

L'établissement du compte-prorata sera à la charge de l'entrepreneur du lot Maçonnerie. Il sera transmis au Maître d'Œuvre dans un délai de 1 mois au plus tard à compter de la date de la réception des travaux.

Dépenses

Pour rappel, les frais d'installation de chantier seront à la charge du lot Maçonnerie ou des autres entreprises (VRD, électricité chauffage, voir CCAG) et les dépenses de consommation seront réparties au compte prorata.

Charges et taxes.

Les charges temporaires de ville, de police, de gardiennage, occupation, entretien et réparation de la voie publique résultant des installations du chantier.

Nettoyage du terrain et des installations de chantier.

L'entrepreneur du présent lot assurera l'entretien et le nettoyage des voies d'accès au chantier et remise en état de celle-ci.

Le nettoyage des locaux et du terrain qui ne pourrait être imputable à un ou plusieurs entrepreneurs déterminés. Il est rappelé à cet égard que chaque entrepreneur est tenu d'effectuer ces propres nettoyages, mais qu'en absence de responsable, le Maître d'Œuvre se réserve le droit de faire exécuter au titre des dépenses communes, tous les nettoyages qui lui sembleraient utiles pour assurer la propreté constante des lieux jusqu'à la réception.

Le nettoyage hebdomadaire des locaux de vie du chantier ; bureau, sanitaires, vestiaires et réfectoire. L'entreprise fournira le contrat passé avec la société de nettoyage.

La réparation d'ouvrages détériorés en l'absence d'identification du responsable et l'exécution de tous travaux d'utilité commune prescrite par le Maître d'Œuvre.

Métré : Forfait

Localisation : Ensemble du chantier pendant la durée des travaux jusqu'à la réception

4. DESCRIPTION DES OUVRAGES DE GROS OEUVRE

4.1.-OUVRAGES DIVERS

4.1.1. Fourreau 42/45

- Fourniture - carottage et pose de 4 fourreaux 42/45 entre le sous-sol et l'arrivée ORANGE compris tranchées et rebouchages. Pénétration dans le bâtiment au droit du local inf.

Métré : ENS

Localisation : Pour l'adduction télécom du bâtiment

4.1.2. Bandes de redressement

- Bande de redressement au mortier de ciment hydrofugé, sur une largeur de 7 cm et une épaisseur de 5 mm, au pourtour des menuiseries extérieures et portes posées en applique pour recevoir les tapées et bâtis de ces ouvrages.
- Ces dressages devront être soignés, parfaitement plans et de niveaux.

Métre : ML

Localisation : Pour la reprise des supports des menuiseries remplacées dans le cadre du projet soit 9 unités

4.1.3. Bouchements et calfeutrements

- Rebouchage de l'ensemble des réservations de section supérieure à 100x100 mm, après l'intervention des corps d'état techniques.
- La structure reconstituée doit respecter le degré coupe-feu, l'affaiblissement acoustique et la résistance thermique de la structure.
- L'entreprise du présent lot devra le rebouchage des trémies et réservations existantes, en plancher et en mur.
- Le présent lot devra également les calfeutrements autour des trop-pleins et entrées d'EP.

NOTA : Ce poste comprend notamment le calfeutrement des réservations inutilisées dans la future organisation.

Métre : 1 Ensemble

Localisation : Selon besoins lots techniques + forfait de reprise de 5m² suite aux travaux de démolition

4.1.4. Percements et carottages dans murs & planchers existants

Exécution de carottages dans les murs porteurs existants par forage au diamant ou carottage, comprenant :

- Traçage des trous et positionnement.
- Toutes fournitures et toutes locations des matériels.
- Toute main-d'œuvre.
- Protection des ouvrages contigus.
- Nettoyage des locaux après intervention.
- Sortie du bâtiment et enlèvement des gravois aux décharges publiques.

Métre : UNITE

Localisation : Forfait de 10 unités pour permettre le passage des réseaux (d'un diamètre max de 250 mm).

4.1.5. Tapis d'entrée

Réalisation de tapis d'entrée, comprenant :

- Mise en œuvre d'un cadre en laiton à scelle dans la dalle (hauteur suivant tapis).
- Mise en œuvre d'un tapis enroulables grand trafic, constitués de profils alu brut avec bandes de moquettes antisalissure.
- Type TOP CLEAN TREND « surface REPS » de chez GEGGUS ou équivalent.
- Dimensions : Hauteur 20 mm - Longueur 160 cm x 100 cm
- Les profils sont reliés entre eux par des bandes d'assemblage semi-rigide.
- Teinte au choix du Maître d'Ouvrage.
- Compris toutes autres sujétions pour une parfaite pose et une parfaite finition.

Métre : Ensemble

Localisation : Sur l'intégralité du SAS d'accès public au bâtiment

4.2. DIVERS - FINITIONS

L'entreprise devra toutes les prestations et ouvrages non dissociables de la bonne conformité réglementaire, performancielle et esthétique des ouvrages de l'opération et en particulier :

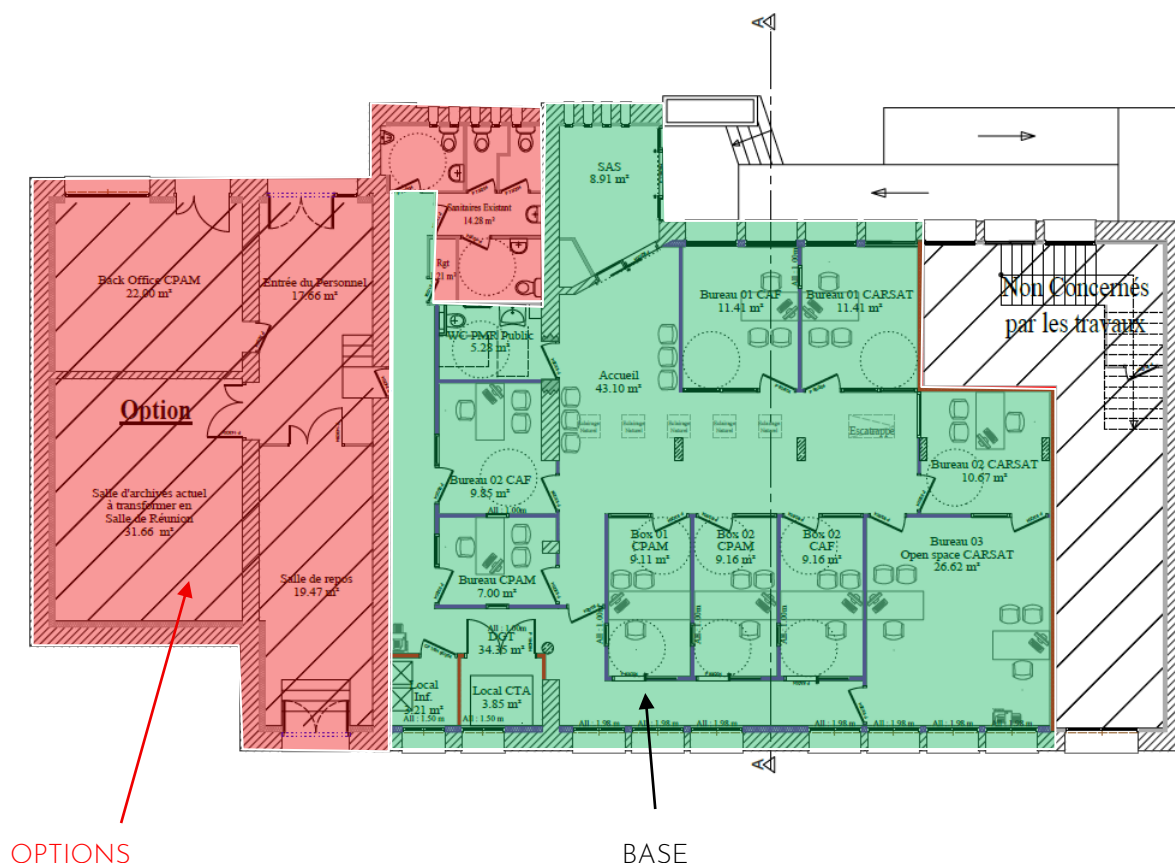
- Le scellement, au moment du bétonnage, d'éléments d'autres corps d'états
- Le scellement chimique par résine époxy pure des armatures de reprises
- Les barbacanes et pissettes d'évacuation des eaux, dans tous les ouvrages nécessaires
- L'étanchéité à chaque reprise de bétonnage- L'obturation, calfeutrements en mortier de ciment, mousse expansive ou plâtre, regarnissage et l'étanchéité des trous, saignées, joints, réservations, scellements, etc... de façon à obtenir les performances exigées pour l'ouvrage fini, avec des produits sans retrait, et hydrofugé en cas de contact avec l'extérieur
- La réparation des ouvrages présentant certains défauts localisés (armatures accidentellement mal enrobées, épaufrures, nids de cailloux, ...)
- Le ragréage des surfaces non lisses ou de qualité non acceptable
- Bande de redressement en périphéries des réservations de baies
- Le traitement des fissures (ouvertures, rebouchages...)
-

5. VARIANTES & OPTIONS

5.1.- TRAVAUX DE DEMOLITION

Les différents travaux de Peinture & sols au droit de la zone en option sont à prévoir en option

Prestation à réaliser d'après prescription sur les travaux de base



5.1.1 Démolition de doublages / Habillages intérieurs

Démolition de doublages & habillages intérieurs de toutes natures.

Enlèvement des isolations intérieures

Avec dépose des raidisseurs ou autres ossatures le cas échéant, compris sortie et enlèvement des gravois.

5.1.2 Dépose d'ouvrages de menuiseries intérieures

Dépose de tous les éléments de menuiseries intérieures, de toutes natures.

(Portes, plinthes, habillages, placards, châssis, aménagements, mobiliers, etc...)

Compris ossatures, renforts, fixations

Compris les châssis du R+1 (pose d'une cloison coupe-feu hors lots)

Sortie et enlèvement des ouvrages déposés et des gravois.

5.1.3. Dépose de revêtements de sols

Démolition par arrachage de sols PVC ou moquettes de toute nature et de toutes épaisseurs.

Compris tous coupements ou hachements nécessaires et arrachage des clous sur les supports.

Compris suppression et ponçage des ragréages ou peintures existantes

Suppression des plinthes carrelées

Sortie et enlèvement des matériaux et déchets.

Compris calfeutrement des aspérités supérieures à 1,5 cm

Compris dépose des barres de seuil

NOTA : Dans les zones impactées par les travaux.

Les carrelages existants seront conservés - les plinthes carrelées seront déposées par le présent lot.

5.1.1.4 Dépose des faux-plafonds

Prévu en base

5.1.1.5 Démontage des installations et équipements techniques

Démontage et dépose en démolition des installations et équipements techniques.

Installations comprenant toutes tuyauteries de toutes natures, gaines, conduits, tous appareils de tous types, etc.

Prises électriques, interrupteurs, Eclairages, BAES, tableaux, etc...

Descellement ou démontage de tous colliers, crampons, consoles et tous autres accessoires de fixation.

Sortie et enlèvement des matériaux, matériels et gravois.

Les neutralisations de réseaux seront réalisées par les lots techniques.

5.1.1.6 Installation de plomberie- chauffage - sanitaire

Appareil de production

Tuyauteries de distribution avec robinetteries.

Corps de chauffe de tous types avec robinetteries.

Appareils sanitaires de tous types

Appareillages de commandes.

Liaisons électriques.

Cuve et citerne à fioul

Et tous autres éléments de l'installation.

5.1.1.7 Installations diverses

Dépose de toutes les autres installations techniques présentes sur site, VMC, climatisations, fours, moteurs etc..., après neutralisation des réseaux par les lots techniques.

5.2. PERCEMENTS ET CAROTTAGES DANS MURS & PLANCHERS EXISTANTS

Exécution de carottages dans les murs porteurs existants par forage au diamant ou carottage, comprenant :

- Traçage des trous et positionnement.
- Toutes fournitures et toutes locations des matériels.
- Toute main-d'œuvre.
- Protection des ouvrages contigus.
- Nettoyage des locaux après intervention.
- Sortie du bâtiment et enlèvement des gravois aux décharges publiques.

Métré : UNITE

Localisation : Forfait de 2 unités pour permettre le passage des réseaux (d'un diamètre max de 250 mm).

Tout ce qui n'est pas implicitement décrit dans le présent CCTP, mais qui s'avère nécessaire pour une bonne fin de travaux est à la charge du présent lot

FIN DU PRESENT LOT

MAITRE D'OUVRAGE

CAISSE PRIMAIRE D'ASSURANCE MALADIE DE L'ORNE
34 Place du Général Bonet
61012 ALENCON Cédex

« PROJET CPAM FLERS » Réhabilitation de locaux existants



VILLE DE FLERS

CAHIER DES CLAUSES TECHNIQUES PARTICULIERES

DCE : Septembre 2025 - Indice 2

LOT N°02 : MENUISERIES EXTERIEURES

ARCHITECTE



ECONOMISTE

ARQUAD
21 Rue de Domfront
61100 FLERS
02 33 62 29 97
contact@arquad.fr



SOMMAIRE

1.	GENERALITES	3
1.1.	- Informations sur le projet	3
1.1.1.	Description du projet	3
1.1.2.	Références climatiques	3
1.1.3.	Classement sismique	3
1.1.4.	Performances acoustiques	3
1.1.5.	Performances thermiques - Perméabilité	3
1.1.6.	Sécurité incendie	3
1.2.	- Etendue des travaux	4
1.2.1.	Travaux à réaliser	4
1.2.2.	Prestations à la charge du présent Lot	4
1.3.	- Obligations de l'entrepreneur	4
1.3.1.	Obligations de l'entrepreneur	4
1.3.2.	Obligation de résultat	4
1.3.3.	Pièces à fournir par l'entrepreneur avec son offre	5
1.3.4.	Plans d'exécution	5
1.3.5.	Caractéristiques des menuiseries selon leur situation et leur exposition	5
1.4.	- Prescriptions concernant la conception et la mise en œuvre	5
1.4.1.	Prescriptions concernant l'amenée et le stockage sur chantier	5
1.4.2.	Prescriptions concernant la pose et la fixation des menuiseries	6
1.5.	- Prescriptions concernant les produits et matériaux	8
1.5.1.	Réglementation européenne - marquage CE	8
1.5.2.	Certifications et classements	8
1.5.3.	Spécifications particulières concernant les matériaux et produits	8
1.6.	- Documents de référence contractuels	9
1.6.1.	Généralités	9
1.6.2.	DTU et Normes DTU	9
1.6.3.	Normes	9
1.7.	- Réception des supports - Protections - Nettoyage	10
1.7.1.	Spécifications et prescriptions particulières	10
2.	DESCRIPTION DES OUVRAGES DE MENUISERIES EXTERIEURES	10
2.1.	- TRAVAUX PREPARATOIRES	10
2.1.1.	Plans d'exécution	10
2.1.2.	Fermeture de chantier	10
2.1.3.	Etanchéité à l'air	11
2.2.	- MENUISERIES PVC	11
2.2.1.	Généralités	11
2.2.2.	Fenêtres F1	12
2.2.3.	Fenêtres F2	12
2.2.4.	Fenêtres F3	12
2.3.	STORES - VITROPHANIE	13
2.3.1.	Stores de Protection	13
2.3.2.	Vitrophanie	13
2.4.	DIVERS - FINITIONS	14
2.4.1.	Protections - Visualisations - Finitions	14

1. GENERALITES

1.1. - INFORMATIONS SUR LE PROJET

1.1.1. Description du projet

Réhabilitation du bâtiment de la CPAM FLERS, situé 53 Impasse Fouchard, 61100 FLERS

1.1.2. Références climatiques

Le projet se trouve sur la commune de FLERS et sera calculé suivant les normes ci-après :

- Zone climatique : H1a, site à exposition normale
- Neige : A1 suivant Eurocode 1 France
- Vent : Zone 2 - Site Normal : Valeur vitesse de base : 24 m/s

1.1.3. Classement sismique

- Zone de sismicité faible, niveau 2
- Construction de catégorie d'importance II

1.1.4. Performances acoustiques

Les matériaux et leur mise en œuvre devront répondre aux exigences de la NRA (arrêté du 28 Octobre 1994).

Impasse Fouchard - 61100 FLERS

1.1.5. Performances thermiques - Perméabilité

- Thermique : Suivant RT Existant
- Classement des menuiseries : A2 E4 Va2
- Perméabilité = Non concerné

1.1.6. Sécurité incendie

L'entreprise devra avoir pris connaissance du rapport du bureau de contrôle. Les dispositions particulières devant être prévues au titre des lots correspondants.

Centre pleine nature :

Activité : Administrations, banques, bureaux

Type : W

Catégorie : 5 ème Catégorie

Effectif Total : A définir

Les rapports finaux du contrôleur technique devront être présentés un mois avant le passage de la commission de sécurité. L'ensemble des procès-verbaux et attestations devra donc être produit par les entreprises au moins 45 jours avant le passage de la commission de sécurité.

Classement des locaux en fonction de leurs risques.

Locaux à risques moyens : Parois et plancher CF 1h + porte et trappe 1/2h.

Local technique, rangement, ménage

Les entrepreneurs des différents lots devront donc exécuter toutes les prescriptions conformément aux normes en vigueur.

1.2. - ETENDUE DES TRAVAUX

1.2.1. Travaux à réaliser

Les travaux à réaliser par le présent Lot sont essentiellement les suivants :

- La fourniture et la pose des menuiseries PVC
- La fourniture et la pose des accessoires

1.2.2. Prestations à la charge du présent Lot

A.1 Travaux faisant partie du marché

Les prestations de menuiseries extérieures à la charge du présent Lot comprendront implicitement :

- les études, les dessins d'exécution et de détail des ouvrages.
- la fabrication en usine ou en atelier.
- la fourniture, le transport à pied d'œuvre et le stockage des fenêtres.
- le coltinage et le montage.
- la fourniture et la pose des systèmes de fixation , y compris tous calages, scellements, pisto-scellements, et toutes fournitures et accessoires nécessaires.
- la fourniture et la pose des produits de calfeutrement des joints quels qu'ils soient, nécessaires pour garantir une étanchéité absolue.
- la pose des fenêtres.
- la fourniture et la pose de quincailleries, de systèmes de manœuvre et autres accessoires.
- la fourniture et la pose des dispositifs de sécurité (garde-corps, barres d'appui) s'ils font partie de la fenêtre.
- le contrôle des jeux et réglage des fenêtres.
- la protection des ouvrages finis jusqu'à la réception.
- l'enlèvement des protections et le nettoyage des ouvrages pour la réception.
- les échafaudages nécessaires le cas échéant.
- l'enlèvement de tous déchets, débris et emballages provenant des travaux du présent Lot.
- la fourniture de la notice d'entretien et de maintenance des fenêtres.
- et toutes autres prestations et fournitures nécessaires à la finition complète des ouvrages du présent Lot.

1.3. - OBLIGATIONS DE L'ENTREPRENEUR

1.3.1. Obligations de l'entrepreneur

L'entrepreneur restera toujours responsable des matériaux qu'il met en œuvre.

Il lui incombera de choisir les matériaux et les produits les mieux adaptés aux différents critères imposés par la destination finale des locaux, dont notamment :

- la conformité à la réglementation.
- les conditions hygrométriques des locaux.
- la nature et le type de matériaux répondant aux impératifs de l'utilisation.
- les conditions particulières rencontrées pour le chantier.
- la compatibilité des matériaux entre eux.
- etc.

Pour les matériaux et les produits proposés par le maître d'œuvre, l'entrepreneur sera contractuellement tenu de s'assurer qu'ils répondent aux différents critères imposés par la destination finale des locaux.

Dans le cas contraire, il fera par écrit au maître d'œuvre les observations qu'il jugera utiles.

Le maître d'œuvre prendra alors toutes décisions à ce sujet.

1.3.2. Obligation de résultat

Dans le cadre contractuel de son marché, l'entrepreneur sera soumis à une obligation de résultat : il devra livrer au maître d'ouvrage l'ensemble des ouvrages en complet et parfait état de finition en conformité avec la réglementation et les prescriptions du présent document, et il devra toutes les fournitures et prestations nécessaires quelles qu'elles soient pour obtenir ce résultat.

1.3.3. Pièces à fournir par l'entrepreneur avec son offre

A l'appui de leur offre, les entrepreneurs devront obligatoirement joindre un dossier technique.

Ce dossier technique comprendra : Descriptif des menuiseries extérieures proposées.

Ce descriptif donnera tous renseignements utiles concernant les différents ouvrages prévus dans l'offre, notamment :

- le type et le modèle des profilés utilisés et la désignation de leur fabricant
- les largeurs des montants et traverses
- la description détaillée des ouvrages particuliers rencontrés le cas échéant ;
- la description et définition précise de tous les dispositifs d'étanchéité, le modèle et la provenance des joints d'étanchéité prévus, etc.
- les principes et dispositifs de fixation des ouvrages
- et tous autres renseignements et précisions nécessaires à l'appréciation de la qualité des menuiseries proposées.
- Vitrages :
 - o descriptifs et types de vitrages isolants prévus
 - o certifications CEKAL correspondantes

1.3.4. Plans d'exécution

L'entrepreneur aura à sa charge dans tous les cas :

- l'établissement des plans de fabrication et de mise en œuvre sur chantier.

Ces plans et dessins devront faire apparaître tous les détails de l'exécution, notamment les emplacements et dimensions de fenêtres, les axes et dimensions des trous de scellement éventuels ainsi que leur nature et les dimensions des feuillures à réserver :

- les formes et profils des éléments constitutifs, y compris ceux intégrant des bouches d'entrée d'air et autres grilles
- les détails des dispositifs d'étanchéité et de récolte et d'évacuation des eaux de buées
- l'emplacement, le nombre et la référence des articles de quincaillerie
- les détails d'assemblage des feuillures, parclofes, etc.
- les dimensions des feuillures et autres à réserver pour la pose
- les principes et détails de fixation
- le mode de calfeutrement
- les détails des habillages et couvre-joints
- et tous autres renseignements utiles en fonction des particularités des ouvrages.

1.3.5. Caractéristiques des menuiseries selon leur situation et leur exposition

Les caractéristiques physiques et mécaniques des fenêtres et porte-fenêtre seront à définir par l'entrepreneur en fonction de leur situation et de leurs expositions précisées ci-après aux " Bases contractuelles ".

Ce choix devra satisfaire aux prescriptions du NF DTU 36.5.

Les menuiseries extérieures devront répondre en fonction de leur classement aux valeurs définies par la norme NF P20-302 conformément aux essais définis dans la norme NF P 20-501.

1.4. - PRESCRIPTIONS CONCERNANT LA CONCEPTION ET LA MISE EN ŒUVRE

1.4.1. Prescriptions concernant l'amenée et le stockage sur chantier

A. Amenée sur chantier

Toutes dispositions devront être prises pour assurer le maintien, le calage et la protection des menuiseries lors du chargement, pendant le transport et lors du déchargement.

Des cales de maintien entre dormants et ouvrants seront obligatoirement mises en place.

Pour les ensembles menuisés montés dans l'usine du fabricant, l'entrepreneur prendra toutes précautions pour éviter toutes déformations.

B. Stockage

Les manutentions et le stockage devront se faire en prenant toutes dispositions et précautions pour éviter :

- toutes déformations permanentes ;
- toutes dégradations si minimales soient-elles.

Le stockage des menuiseries devra se faire sur chant et jamais à plat.

Il sera effectué sur des dispositifs à l'abri des intempéries sans contact avec le sol, et permettant une bonne ventilation des ouvrages stockés.

1.4.2. Prescriptions concernant la pose et la fixation des menuiseries

A. Généralités

La pose des menuiseries devra toujours être effectuée par des ouvriers " menuisiers qualifiés " et l'entrepreneur devra pouvoir en apporter la preuve à tout moment.

Les ouvrages seront posés avec la plus grande exactitude à leur emplacement exact.

Toutes les précautions nécessaires à la pose et au calage des différents éléments seront à prendre par l'entrepreneur pour leur assurer un aplomb, un alignement et un niveau correct.

Au sujet de ces fixations, il est spécifié que :

- dans le cas de douilles ou autres à incorporer au coulage du béton, l'entrepreneur du présent Lot devra prendre tous accords à ce sujet avec l'entrepreneur de gros œuvre
- dans le cas de parement de gros œuvre restant apparents sans enduit, aucune patte de fixation ou autre visible ne pourra être admise pour ces parements ;
- le mode de fixation proposé par l'entrepreneur ne devra en aucun cas entraîner des prestations supplémentaires pour les autres corps d'état.

La fixation de la pièce d'appui au support par vis traversantes ne sera pas admise, sauf si ce type de fixation est expressément autorisé par l'Avis Technique.

L'étanchéité entre le dormant et le support sera réalisée par interposition d'un joint souple destiné à cet usage.

Les types et modèles de joints seront judicieusement choisis en fonction du type et de la nature des supports. Une attention particulière devra être apportée à l'étanchéité sous la pièce d'appui et à la jonction du joint horizontal à ses extrémités avec les joints verticaux.

En aucun cas l'entrepreneur du présent Lot ne sera fondé à demander un supplément de prix par suite de tel ou tel principe de fixation qu'il n'aurait pas prévu.

En tout état de cause, les principes de fixation envisagés par l'entrepreneur devront être soumis au maître d'œuvre pour approbation, et ce dernier pourra demander à l'entrepreneur, toutes modifications qu'il jugera nécessaires.

Les principaux types de mise en œuvre des fenêtres sont définis par une terminologie détaillée donnée par le NF DTU 36.5 en fonction de la position de la fenêtre par rapport au mur, de la position du calfeutrement et de la position des fixations au gros œuvre : Situation de la fenêtre vis-à-vis du mur :

- côté intérieur ;

Position du calfeutrement de la fenêtre avec le gros œuvre :

- en applique intérieure

Position des fixations au gros œuvre :

- en applique intérieure

B. Pose de menuiseries en applique intérieure sur le gros œuvre

Les menuiseries éventuellement munies de leurs fourrures sont posées directement sur la maçonnerie avec calage définitif après réglage de l'aplomb et du niveau.

La fixation s'effectue soit par des chevilles douilles auto-foreuses ou par l'intermédiaire de pattes.

C. Prescriptions impératives à respecter lors de la pose

Lors de la pose, les dispositions suivantes seront à prendre par l'entrepreneur :

- avant fixation, les menuiseries seront parfaitement calées jusqu'à obtention d'une verticalité et d'un aplomb parfait
- après calage, les menuiseries ne devront plus pouvoir se déplacer lors de la fixation, et à cet effet, une cale devra être disposée à chaque point de fixation ;
- la fixation devra impérativement être effectuée par vis sur chevilles.

Quel que soit le mode de fixation proposé par l'entrepreneur, le calage défini ci-dessus ne pourra être supprimé.

D. Tolérances sur les menuiseries posées

Les tolérances sur les menuiseries posées sont les suivantes :

- Tolérances de verticalité :
 - o dans le plan de la menuiserie : 2 mm/m ;
 - o dans le plan perpendiculaire à la menuiserie : 2 mm/m.
- Tolérances d'horizontalité :
 - o pour menuiseries de largeur jusqu'à 1,50 m : 2 mm ;
 - o pour menuiseries de largeur de plus de 1,50 m : 3 mm.
- Jeu entre ouvrants et dormant :
 - o ne doit pas s'écarter de plus de 2 mm par rapport à sa cote nominale (le cadre ouvrant servant de référence).
- Axe des menuiseries par rapport à l'axe des baies :
 - o ± 5 mm par rapport à l'axe de la baie.

E. Fixation des menuiseries

Sauf instructions contraires du maître d'œuvre :

- les types de fixation ;
- les emplacements des fixations ;
- les calages d'assise des menuiseries ;

devront être conformes aux spécifications du NF DTU 36.5.

Pour les fenêtres, la fixation des pattes de liaison sur la fenêtre par vissage dans les profilés nécessite que le profilé de dormant dispose d'un renfort métallique.

G. Calfeutrements des menuiseries pour assurer l'étanchéité

Les menuiseries devront toujours assurer l'étanchéité à l'air et à l'eau.

Cette étanchéité sera obtenue par :

- le choix judicieux de la forme des profils, des feuillures, des recouvrements, etc. ;
- des pièces d'appui et des revers d'eau de profil adéquat ;
- des joints incorporés dans les éléments de la menuiserie ;
- la mise en place de calfeutrements d'étanchéité entre l'ouvrage de menuiserie et le gros œuvre.

Il est prévu, dans tous les cas, un calfeutrement entre gros œuvre et dormant de la menuiserie en veillant à assurer la continuité et en tant compte des mouvements prévisibles entre fenêtres et gros œuvre. Une attention particulière étant apportée aux raccordements d'angles.

L'étanchéité des fenêtres vis-à-vis du gros œuvre est réalisée exclusivement avec un calfeutrement dit " à sec " : mastic, bandes de mousse imprégnées ou membrane.

En ce qui concerne les mastics, l'entrepreneur utilisera exclusivement :

- des mastics élastomères de première catégorie (de classe 25 E) ;
- des mastics plastiques de première catégorie (de classe 12,5 P) ;

prévus dans le Document Technique d'Application du système de fenêtre concerné ou conformes à la norme NF EN ISO 11600 et faisant l'objet d'un test d'adhésivité cohésion satisfaisant avec les matières PVC, aluminium, ou essences de bois utilisées pour le cadre dormant de la fenêtre.

En ce qui concerne les bandes de mousse, elles sont utilisées précomprimées ou non, imprégnées de butyl ou d'acrylique (les bandes au bitume sont exclues) et doivent être conformes aux spécifications de la norme NF P 85-570.

H. Habillages - couvre-joints

Le mode de calfeutrement devra figurer sur les plans de fabrication conformément aux spécifications ci-avant.

Les prestations à la charge du présent Lot comprendront implicitement la fourniture et la pose de tous habillages et couvre-joints intérieurs nécessaires pour réaliser une présentation et un aspect parfaits.

Ces éléments seront toujours en matériau de même nature et aspect que les menuiseries au droit desquelles ils sont disposés.

1.5. - PRESCRIPTIONS CONCERNANT LES PRODUITS ET MATERIAUX

1.5.1. Réglementation européenne - marquage CE

Les directives européennes s'imposent aux États membres quant à leurs objectifs. Elles sont applicables aux travaux du présent marché pour toutes celles qui ont été transposées.

Le Règlement Produit de Construction (RPC) s'applique à un produit de construction s'il a été ou s'il est mis à disposition, ce qui signifie fourni sur le marché de l'Union dans le cadre d'une activité commerciale (à titre onéreux ou gratuit) et si le produit est couvert par une norme européenne harmonisée, publiée par la Commission européenne au Journal officiel de l'UE, ou si une Evaluation Technique Européenne a été délivrée pour le produit à la demande du fabricant pour ce produit.

Les exigences relatives à un produit de construction sont précisées dans des spécifications techniques harmonisées. Ces spécifications techniques harmonisées sont :

- les normes harmonisées ;
- les documents d'évaluation européens.

L'entrepreneur devra s'assurer que les produits mis en œuvre soumis au RPC et/ou autres directives " nouvelle approche " bénéficient d'un marquage CE

1.5.2. Certifications et classements

A. Marque de qualité des menuiseries

A.1 Fenêtres et blocs baies

La marque NF 220 Fenêtres et blocs baies PVC certifie les caractéristiques suivantes :

- conformité à l'Avis Technique ou Document Technique d'Application ;
- classement A*E*V* ;
- classement ACOTHERM ;
- classement *VEMCROS* (si blocs baies).

A.2 Les profilés de fenêtre en PVC

La marque NF 126 Profilés de fenêtre en PVC atteste de l'aptitude à l'emploi des profilés en PVC rigide prévues par la norme NF EN 12608.

Cette marque vise :

- les profilés principaux (ouvrant, dormant, meneau, élargisseur de dormant, traverse d'ouvrant ou de dormant, battement, pièce d'appui fermée, fourrure d'épaisseur, coulisse de volet roulant utilisées en fourrure d'épaisseur) ;
- les profilés secondaires (parclose, habillage dans le cas de la réhabilitation, bavette, battement faisant fonction de couvre joint, etc.)
- les profilés coextrudés dont le coeur est constitué de composition vinylique retransformée ou recyclée
- les profilés comportant un ou plusieurs profilés d'étanchéité coextrudés (l'adhérence du profilé d'étanchéité coextrudé est vérifiée).

A.3 Portes extérieures en PVC, aluminium, acier et composites

La marque NF 412 Portes extérieures en PVC, aluminium, acier et composites certifie les caractéristiques certifiées sont les suivantes :

- Classement A*E*V* ;
- Résistance et endurance mécanique/manoeuvrabilité
- Résistance aux chocs
- Rigidité (comportement sous ensoleillement, gradient de température)
- Résistance à la corrosion
- Classement ACOTHERM.

1.5.3. Spécifications particulières concernant les matériaux et produits

A. Fers et aciers

Les fers et aciers devront répondre aux normes NF et EN qui les concernent.

Tous les laminés, profilés, tubes, etc. devant être mis en œuvre seront de première qualité, liants, nerveux, sans aspérités, grique, gerçure, brûlure ou autre défaut pouvant nuire à l'aspect ou à la qualité des ouvrages.

B. Aluminium et alliage d'aluminium

Les ouvrages en aluminium et en alliages d'aluminium devront répondre aux normes les concernant.
Les tôles et profilés mis en œuvre seront en alliage AGS, de codification 6060 AGS T5.

C. Ferrages - Serrures - Quincaillerie

Les articles de ferrage et de quincaillerie devront répondre aux normes les concernant, cette conformité aux normes devra être matérialisée par la marque NF poinçonnée par le fabricant.

Les serrures devront répondre aux normes visées ci-avant, et porter la marque NF ou la certification " A2P Serrures ".

D. Visseries et petits accessoires

Ces fournitures devront répondre aux normes les concernant. Les visseries et autres seront toujours, selon leur usage, en alliage léger, ou en acier cadmié ou inox.

E. Joints et garnitures souples

Les joints mousses genre " Compriband " ou équivalent devront répondre aux normes suivantes :

- NF P85-570 - Produits pour joints mousses imprégnées - Définition - Spécifications;
- NF P 85-571 - Produits pour joints mousses imprégnées - Essais.

Les autres types de joints devront être admis au label " SNJF ".

F. Marque NF

Pour tous les ouvrages fabriqués titulaires d'une certification NF, l'entrepreneur ne pourra mettre en œuvre que des articles estampillés NF

1.6. - DOCUMENTS DE REFERENCE CONTRACTUELS

1.6.1. Généralités

Les "Documents de référence contractuels" applicables aux travaux du présent marché sont notamment les suivants, sans que cette énumération ne soit exhaustive.

Les ouvrages faisant l'objet du présent marché devront répondre à toutes les clauses, conditions et prescriptions des documents techniques et des documents réglementaires qui leur sont applicables, dont notamment tous les documents suivants, sans que cette énumération ne soit exhaustive :

- le Code civil ;
- le Code de la construction et de l'habitation ;
- le Code du travail ;
- tous les autres codes applicables ;
- la Réglementation sécurité incendie ;
- les textes concernant les déchets de chantier et les bruits de chantier ;
- les textes concernant le respect de l'environnement pendant les travaux ;
- etc.

ainsi que tous les documents énumérés ci-dessous.

1.6.2. DTU et Normes DTU

NF DTU 20.1 (P10-202) + Amendement A1 : Ouvrages en maçonnerie de petits éléments - Parois et murs

NF DTU 32.3 : Construction d'ossature en acier pour maisons et bâtiments

NF DTU 34.1 (P25-201) : Ouvrages de fermeture pour baies libres

NF DTU 36.5 (P20-202) : Mise en œuvre des fenêtres et portes extérieures

NF DTU 39 (P78-201) : Travaux de miroiterie-vitrerie

1.6.3. Normes

A. Classification des normes

NF EN : norme française homologuée provenant d'une norme européenne

NF EN ISO : norme française homologuée provenant d'une norme européenne qui a une origine internationale

NF ISO : norme française homologuée d'origine internationale

NF : norme française

CEI : norme européenne (Commission Electrotechnique Internationale)

1.7. - RECEPTION DES SUPPORTS - PROTECTIONS - NETTOYAGE

1.7.1. Spécifications et prescriptions particulières

A. Réception des supports

L'entrepreneur du présent Lot devra procéder à la réception des supports.

Pour cette réception, l'entrepreneur du présent Lot vérifiera que les supports répondent bien aux exigences des DTU en vigueur.

Cette réception sera faite en présence du maître d'œuvre, de l'entrepreneur ayant réalisé les supports et de l'entrepreneur du présent lot.

B. Supports non conformes

En cas de supports ou parties de supports non conformes, l'entrepreneur du présent Lot fera, par écrit au maître d'œuvre, ses réserves et observations avec justifications à l'appui.

Il appartiendra alors au maître d'œuvre de prendre toutes décisions en vue de l'obtention des supports conformes.

Le maître d'œuvre pourra être amené à prescrire les travaux complémentaires nécessaires.

Selon leur nature, ces travaux complémentaires seront réalisés, soit par le Lot ayant exécuté les supports, soit par le présent Lot, mais les frais en seront toujours supportés par l'entrepreneur ayant exécuté les supports.

C. Protection des ouvrages

L'entrepreneur sera responsable de ses ouvrages jusqu'à la réception des travaux. ^[17] Il prendra donc toutes les dispositions pour assurer leur protection d'une manière efficace et durable.

D. Nettoyages

Le chantier devra toujours être maintenu en parfait état de propreté et l'entrepreneur devra prendre toutes les dispositions utiles à ce sujet.

Les déchets devront toujours être évacués hors du chantier au fur et à mesure et au minimum tous les soirs.

En fin de travaux, l'entrepreneur devra effectuer le nettoyage des ouvrages qui auraient pu être salis au cours des travaux du présent lot (menuiseries, jardins etc...)

En cas de non-respect par l'entrepreneur des obligations découlant des prescriptions du présent article, le maître d'ouvrage fera exécuter les nettoyages par une entreprise de son choix, sans mise en demeure préalable, sur simple constat de non-respect des obligations contractuelles de l'entrepreneur.

2. DESCRIPTION DES OUVRAGES DE MENUISERIES EXTERIEURES

2.1. - TRAVAUX PREPARATOIRES

2.1.1. Plans d'exécution.

L'entrepreneur du présent lot devra établir les plans d'exécution pour l'ensemble de ces ouvrages :

- Les ensembles, portes, fenêtres et châssis aluminium.
- Les portes techniques en acier.
- Les garde-corps et éléments de serrurerie

L'entreprise fournira un cahier de détails précisant pour chaque fenêtre la composition des vitrages, leur coefficient thermique et acoustique, ainsi que les liaisons avec les différentes finitions (doublage intérieur, enduit monocouche, habillages avec bardages).

Métré : Forfait

Localisation : Pour l'ensemble des ouvrages menuiseries

2.1.2. Fermeture de chantier

Fourniture du barillet par la MOA - Prévoir au présent lot la pose d'une boîte à clés pendant la durée du chantier.

Compris entretien pendant la durée du chantier

Métré : 1 Ensemble

Localisation : Pour la durée du chantier au droit de la porte principale d'accès au chantier

2.1.3. Etanchéité à l'air.

Un soin particulier sera opéré au niveau des calfeutrements et scellements des menuiseries extérieures. Des tests d'étanchéité à l'air seront réalisés par une entreprise spécialisée (test d'infiltrométrie). Si les résultats ne sont pas concluants, des tests complémentaires seront effectués et seront à la charge de l'entreprise jusqu'à l'obtention des résultats souhaités.

Mise en place d'une membrane adhésive étanche à l'air et à l'eau mais perméable à la vapeur d'eau, pose entre le dormant de la menuiserie et la paroi d'une mousse élastique, calfeutrement coté extérieur par une mousse polyuréthane pré-comprimée imprégnée à cœur de résine synthétique.

Nota : Le maître d'ouvrage ou l'architecte se réserve le droit de procéder à des essais d'infiltrométrie dans le bâtiment, un à l'achèvement du clos couvert et isolation pour détecter toute fuite d'air avec reprise des points non conformes par l'attributaire du lot concerné, et un à l'achèvement du second œuvre pour détecter toute détérioration de l'enveloppe précédemment concernée.

Référence : illmod 600 couplée à une membrane Duo de chez Tremco illbruck ou équivalent.

Perméabilité à l'air prévue pour cette opération : 1.70 m³/h.m²

Métré : ML

Localisation : En périphérie de l'ensemble des menuiseries

2.2. - MENUISERIES PVC

2.2.1. Généralités

Les menuiseries seront en PVC.

Les certificats AEV conformes aux dispositions du DTU 37-1 doivent être fournis, ainsi que les avis techniques des profils employés.

Les seuils des portes présenteront un ressaut de 2 cm maximum et les poignées des portes seront à une hauteur maximale de 1.30 (normes handicapé). La largeur de passage libre des portes devra être d'un minimum de 0.90.

Les menuiseries auront les particularités suivantes :

- Menuiserie PVC
- Pose en applique intérieur après préparation du gros œuvre

Les performances thermiques de chaque menuiserie sera conforme aux demandes préconisées dans l'étude thermique.

- U_w : 1.30 W/m².K - suivant détails dans l'étude thermique.
- U_{jn} : 1.10 W/m².K - suivant détails dans l'étude thermique.
- Facteur solaire S_w = 0.55
- Coffre de volet roulant : Sans objet

Calcul du Classement AEV.

- Zone Vent : 1 (Orne).
- Environnement : a habitat dispersé.
- Hauteur d'installation : façade ≤ 8 m
- Calcul : $A^2 E^4 V^2 A^2$

Isolation Acoustique.

- Classement des Baies : **38 dB**

Etanchéité :

- L'étanchéité de la menuiserie sera assurée par des joints de frappe, filants côté intérieur et extérieur.

Vitrages :

- Composition du vitrage à déterminer par l'entreprise pour satisfaire à l'efficacité acoustique et à la résistance thermique requise (44²/16/4)

- Type de vitrage : pour obtenir le certificat Acotherm exigé
- Le vitrage sera pris sous une parclose clipsable et des joints néoprène, conformément aux avis techniques.
- L'ensemble des vitrages seront protégés aux 2 faces par un film plastique pendant la durée du chantier

Compris la mise en route, les réglages et autres mises au point nécessaire pour assurer le bon fonctionnement des installations.

L'entreprise du présent lot devra la dépose des panneaux OSB de protection au droit des ouvertures compris mise en décharge.

2.2.2. Fenêtres F1

Fourniture et pose d'une fenêtre ouverture à la française en PVC avec joints EPDM.

Pose sur cornière métallique à prévoir au présent lot (fixation sur maçonnerie existante – appuis non remplacés) compris joint d'étanchéité périphérique.

Double vitrage sécurit 44²/16/4

Constitué :

- 1 châssis Ouverture 2 vantaux ouvrants à la Française & oscillo battant, double vitrage 44²/16/4
- Sauf local CTA & Informatique : Ouverture en oscillo battant seule.
- Coloris Blanc 2 faces

Caractéristiques techniques.

F1 : 142 x 135 x allège mur 198

Métré : 7 Unités

Localisation : Suivant plan architecte pour le remplacement des menuiseries dans :

- Bureau 03 – OPEN SPACE CARSAT
- Dégagement

2.2.3. Fenêtres F2

Fourniture et pose d'une fenêtre ouverture à la française en PVC avec joints EPDM.

Pose sur cornière métallique à prévoir au présent lot (fixation sur maçonnerie existante – appuis non remplacés) compris joint d'étanchéité périphérique.

Double vitrage sécurit 4/16/4

Constitué :

- 1 châssis Ouverture 2 vantaux ouvrants à la Française & oscillo battant, double vitrage 44²/16/4
- Sauf local CTA & Informatique : Ouverture en oscillo battant seule.
- Coloris Blanc 2 faces

Caractéristiques techniques.

F1 : 140 x 150 x allège mur 84

Métré : 4 Unités

Localisation : Suivant plan architecte pour le remplacement des menuiseries dans :

- Bureau 01 CAF
- Bureau 01 CARSAT

2.2.4. Fenêtres F3

Fourniture et pose d'une fenêtre ouverture à la française en PVC avec joints EPDM.

Pose sur cornière métallique à prévoir au présent lot (fixation sur maçonnerie existante – appuis non remplacés) compris joint d'étanchéité périphérique.

Remplissage en panneaux pleins démontables

Constitué :

- 1 châssis 2 éléments pleins démontables avec remplissage en panneaux isolé 20 mm en mousse PU.
- Coloris Blanc 2 faces en parement alu 10/10^{ème} sur les 2 faces

Caractéristiques techniques.

F1 : 117 x 80 x allège mur 150

Métré : 2 Unités

Localisation : Suivant plan architecte pour le remplacement des menuiseries dans :

- Local CTA & Local Inf.

2.3. STORES - VITROPHANIE

2.3.1. Stores de Protection

Fourniture et pose de stores type soloroll de chez Griesser ou équivalent permettant d'occulter la vue pour fermeture du bâtiment, et protection solaire comprenant :

- Tube enrouleur en aluminium extrudé ø 32 mm, équipé d'un ressort à cliquets et muni à chaque embout en nylon blanc.
- Barre de charge en aluminium extrudé anodisé naturel avec embout en nylon coloris assorti.
- Prémonté sur un profil arrière dans un coffre arrondi en alu extrudé anodisé laqué.
- Fixation par clips inox.
- Guidages latéraux par coulisses en aluminium extrudé laqué.
- Manoeuvre électrique radio
- Tissus protection solaire dans la gamme du fabricant, coloris au choix de l'architecte.
- Mise en œuvre d'une motorisation des stores d'occultation constitués de moto réducteur avec bouton de commande électrique d'une unité de contrôle assurant l'arrêt de fin de course.
- Bouton de commande à proximité du store + 1 commande centralisée pour fermeture de tous les stores

Caractéristiques techniques :

Toile classée M1.

Coloris dans la gamme du fabricant (6 au choix).

Les dimensions sont données à titre indicatives pour permettre le chiffrage, elles devront être vérifiées et les stores sur mesure pour chaque châssis ou porte

Dimensions : 142 x 135 au droit des menuiseries remplacées

Au droit des châssis existants des pièces BUREAU 01 CAF & BUREAU 01 CARSAT

NOTA : Le câble devra être remonté jusqu'au faux-plafond

Métre : Unité

Localisation : Selon nomenclature et plans pour mise en œuvre de stores sur les menuiseries au Sud uniquement.

2.3.2. Vitrophanie.

Fourniture et pose d'adhésifs autocollants de type vitrophanie recto/verso visible de l'extérieur et de l'intérieur de longue durée type monomère de chez GLASTINT ou équivalent, comprenant :

- Nettoyage et dégraissage très soigné du vitrage
- **Motifs et couleurs aux choix de l'architecte**
- Pose du film adhésif par marouflage (avec outils non griffant) compris évacuation de toutes bulles d'air pour un résultat parfait.
- Pose jointive de panneaux décoratif si nécessaire
- Tous accessoires et sujétion soumis à objectif de résultat "finition PARFAITE"

Caractéristiques techniques.

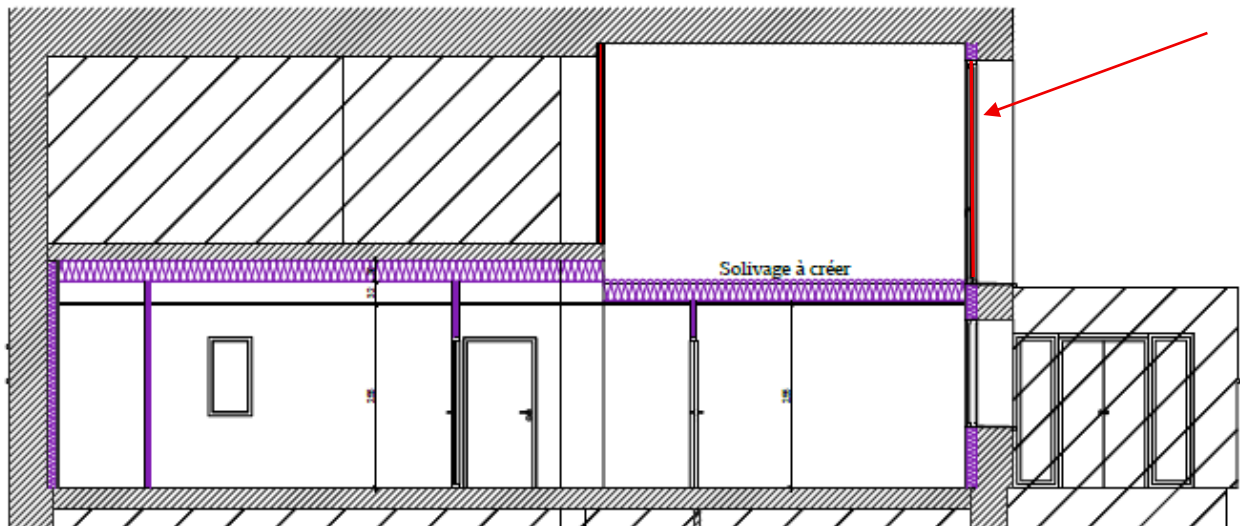
Facteur solaire de 0.03

Classement feu : M1

Garantie : 15 ANS

Métre : M2

Localisation : Sur le vitrage en partie haute de la zone accueil



2.4. DIVERS - FINITIONS

2.4.1. Protections - Visualisations - Finitions

L'entreprise devra toutes les prestations et ouvrages non dissociables de la bonne conformité réglementaire, performancielle et esthétique des ouvrages de l'opération et en particulier :

- Le traitement et la protection des ouvrages ;
- L'intégration des ouvrages demandés par les autres corps d'états ;
- L'obturation, calfeutrement et l'étanchéité des trous...
- Les calfeutrements par mastic extrudés, par mousse imprégnée et/ou en tôle d'aluminium ;
- Les joints d'étanchéité à la pompe conformément aux indications du S.N.J.F et de première catégorie ;
- Les bandes ou boudins de dimension en rapport avec une compression minimale de 75%, ces produits seront de types « Joints d'étanchéité » ;
- Bandes de visualisation des vitrages conforme aux mémento sécurité de la partie 5 du DTU 39, adhésive, pour tous les vitrages le nécessitant.
- Réparation des imperfections ;
- Réparation des défauts superficiels ;
- Reprises sur le chantier des défauts et imperfections de revêtement de protection et/ou de finition ;
- Nettoyage des surfaces souillées ;
- Le respect des états de surfaces et finitions.

Tout ce qui n'est pas implicitement décrit dans le présent CCTP, mais qui s'avère nécessaire pour une bonne fin de travaux est à la charge du présent lot

FIN DU PRESENT LOT

MAITRE D'OUVRAGE

CAISSE PRIMAIRE D'ASSURANCE MALADIE DE L'ORNE
34 Place du Général Bonet
61012 ALENCON Cédex

« PROJET CPAM FLERS » Réhabilitation de locaux existants



VILLE DE FLERS

CAHIER DES CLAUSES TECHNIQUES PARTICULIERES

DCE : Septembre 2025 - Indice 1

LOT N°03 : PLAQUISTERIE - MENUISERIES. INT. - FAUX-PLAFONDS

ARCHITECTE



ECONOMISTE

ARQUAD
21 Rue de Domfront
61100 FLERS
02 33 62 29 97
contact@arquad.fr



SOMMAIRE

1. GENERALITES	4
1.1. - Informations sur le projet	4
1.1.1. Description du projet	4
1.1.2. Références climatiques	4
1.1.3. Classement sismique	4
1.1.4. Performances acoustiques	4
1.1.5. Performances thermiques - Perméabilité	4
1.1.6. Sécurité incendie	4
1.2. - Etendue des travaux	5
1.2.1. <u>Travaux à réaliser</u>	5
1.2.2. <u>Prestations à la charge du présent Lot</u>	5
1.3. Obligations de l'entrepreneur	6
1.3.1. <u>Responsabilité de l'entrepreneur</u>	6
1.3.2. <u>Plans d'exécution</u>	6
1.3.3. <u>Obligation de résultat</u>	6
1.4. - Prescriptions concernant les produits et matériaux	7
1.4.1. <u>Réglementation européenne - Marquage CE</u>	7
1.4.2. <u>Agréments ou procès-verbaux d'essais</u>	7
1.5. - Documents de référence contractuels	7
1.5.1. <u>Généralités</u>	7
1.5.2. <u>DTU et normes DTU</u>	7
2. DESCRIPTION DES OUVRAGES DE MENUISERIES INTERIEURES	8
2.1. - BLOCS PORTES	8
2.1.1. <u>Huisseries</u>	8
2.1.2. <u>Blocs-portes de 93</u>	8
2.1.3. <u>Blocs-portes vitrés</u>	9
2.1.4. <u>Blocs-portes CF 1/2 heure à peindre</u>	10
2.2. - <u>PORTES INTERIEURES A GALANDAGE</u>	11
2.3. - CHASSIS fixe	11
2.3.1. <u>Châssis vitrés toute hauteur</u>	11
2.3.2. <u>Châssis vitrés intérieurs bureaux</u>	11
2.3.3. <u>Châssis vitrés en imposte</u>	12
2.4. - GARNITURE DE PORTE	13
2.4.1. <u>Généralités</u>	13
2.4.2. <u>Béquillage 01</u>	13
2.4.3. <u>Béquillage 02</u>	13
2.4.4. <u>Serrure de sûreté à bouton</u>	13
2.4.5. <u>Serrure de sûreté</u>	13
2.4.6. <u>Organigramme</u>	14
2.4.7. <u>Ferme portes</u>	14
2.4.8. <u>Butées de sol</u>	14
2.5. - Habillages - MENUISERIES	14
2.5.1. <u>Plinthes</u>	14
2.5.2. <u>Champlats bois</u>	15
2.5.3. <u>Signalétique</u>	15
2.5.4. <u>Plans de travail</u>	15
2.5.5. <u>Traitement acoustique</u>	15
2.5.6. <u>Serrure à larder électrique pour porte bois</u>	16
2.5.7. <u>Cornières de protection</u>	16
2.5.8. <u>Cimaise médium à peindre ht.40cm</u>	17
3. DESCRIPTION DES OUVRAGES DE PLÂTRERIE	17
3.1. - Cloisons en plaques de plâtre sur ossature métallique	17
3.1.1. <u>Cloisons de type 100/70</u>	17

3.1.2. <u>Cloisons - 150/100 - 2x Lisaflam</u>	18
3.1.3. <u>Cloisons - 98/48 - 2x Lisaflam</u>	18
3.2. - Doublages.....	19
3.2.1. <u>Doublage thermique 140 + 13</u>	19
3.2.2. <u>Éveils et voussures</u>	19
3.2.3. <u>BA13 sur ossature en ½ still</u>	20
3.3. PLAQUES SPECIFIQUES.....	20
3.3.1. <u>Plus-value pour plaque hydro</u>	20
3.3.2. <u>Plus-value pour plaque feu</u>	20
3.4. - Isolation thermique intérieure	20
3.4.1. <u>Étanchéité à l'air</u>	20
3.4.2. <u>Isolation thermique en plénum</u>	21
3.5. - Plafonds.....	21
3.5.1. <u>Faux solivage</u>	21
3.5.2. <u>OSB 22mm</u>	21
3.5.3. <u>Plafond coupe-feu en plâtre fixé sous solivage bois sur ossature métallique</u>	21
3.5.4. <u>Divers - Finitions</u>	22
3.6. - FAUX PLAFOND.....	22
3.6.1. <u>Echafaudage</u>	22
3.6.2. <u>Plans de calepinage</u>	22
3.6.3. <u>Renforts</u>	23
3.6.4. <u>Plaques en polycarbonate</u>	23
3.6.5. <u>Faux plafond en dalles 60 x 60</u>	23
3.6.6. <u>Faux-plafonds type GYPTONE</u>	24
3.6.7. <u>Joues plaque de plâtre</u>	24
4. VARIANTES & OPTIONS	25
4.1. - TRAVAUX DE MENUISERIE & PLATRERIE	25
4.1.1. <u>Huisseries</u>	25
4.1.2. <u>Blocs-portes 2 vantaux</u>	25
4.1.3. <u>Blocs-portes 1 vantail</u>	26
4.2. - GARNITURE DE PORTE.....	27
4.2.1. <u>Généralités</u>	27
4.2.2. <u>Béquillage OI</u>	27
4.2.3. <u>Serrure de sûreté à bouton</u>	27
4.2.4. <u>Organigramme</u>	28
4.2.5. <u>Butées de sol</u>	28
4.3. - Habillages - MENUISERIES	28
4.3.1. <u>Plinthes</u>	28
4.3.2. <u>Champlats bois</u>	28
4.3.3. <u>Signalétique</u>	29
4.4. - Doublages.....	29
4.4.1. <u>Doublage thermique 140 + 13</u>	29
4.4.2. <u>Éveils et voussures</u>	29
4.4.3. <u>BA13 sur ossature en ½ still</u>	30
4.5. - Isolation thermique intérieure	30
4.5.1. <u>Étanchéité à l'air</u>	30
4.5.2. <u>Divers - Finitions</u>	30

1. GENERALITES

1.1. - INFORMATIONS SUR LE PROJET

1.1.1. Description du projet

Réhabilitation du bâtiment de la CPAM FLERS, situé 53 Impasse Fouchard, 61100 FLERS

1.1.2. Références climatiques

Le projet se trouve sur la commune de FLERS et sera calculé suivant les normes ci-après :

- Zone climatique : H1a, site à exposition normale
- Neige : A1 suivant Eurocode 1 France
- Vent : Zone 2 - Site Normal : Valeur vitesse de base : 24 m/s

1.1.3. Classement sismique

- Zone de sismicité faible, niveau 2
- Construction de catégorie d'importance II

1.1.4. Performances acoustiques

Les matériaux et leur mise en œuvre devront répondre aux exigences de la NRA (arrêté du 28 Octobre 1994).

Impasse Fouchard - 61100 FLERS

1.1.5. Performances thermiques - Perméabilité

- Thermique : Suivant RT Existant
- Classement des menuiseries : A2 E4 Va2
- Perméabilité = Non concerné

1.1.6. Sécurité incendie

L'entreprise devra avoir pris connaissance du rapport du bureau de contrôle. Les dispositions particulières devant être prévues au titre des lots correspondants.

Centre pleine nature :

Activité : Administrations, banques, bureaux

Type : W

Catégorie : 5^{ème} Catégorie

Effectif Total : A définir

Les rapports finaux du contrôleur technique devront être présentés un mois avant le passage de la commission de sécurité. L'ensemble des procès-verbaux et attestations devra donc être produit par les entreprises au moins 45 jours avant le passage de la commission de sécurité.

Classement des locaux en fonction de leurs risques.

Locaux à risques moyens : Parois et plancher CF 1h + porte et trappe 1/2h.

Local technique, rangement, ménage

Les entrepreneurs des différents lots devront donc exécuter toutes les prescriptions conformément aux normes en vigueur.

1.2. - ETENDUE DES TRAVAUX

1.2.1. Travaux à réaliser

Les travaux à réaliser par le présent Lot sont essentiellement les suivants :

- Menuiseries intérieures bois.
- Placards
- habillages
- Cloisons - Plafonds
- Châssis vitrés
- Portes bois
- Isolation
- Etc...

1.2.2. Prestations à la charge du présent Lot

A. Travaux faisant partie du marché

Les prestations à la charge du présent Lot comprendront implicitement :

- les études, dessins d'exécution et détails des ouvrages
- les dimensions pour la réalisation des réservations nécessaires à l'incorporation des ouvrages
- le repérage des ouvrages (tableau des portes, plans ou autres)
- la fourniture de tous les composants et matériaux entrant dans la constitution des ouvrages
- la fourniture seule des huisseries métalliques incorporées dans une paroi en béton banché
- la fourniture seule des dormants incorporés à l'avancement dans une cloison plaque de plâtre
- la fourniture, la mise en œuvre et le réglage des dormants incorporés dans une paroi maçonnée ou béton (hors scellement)
- la fixation par tous moyens, compris tous calages, scellements, pisto-scellements, et toutes fournitures et accessoires nécessaires
- la fabrication en usine ou en atelier
- le transport à pied d'œuvre
- le stockage des ouvrages
- le coltinage et le montage, ou la descente s'il y a lieu
- la pose, la fixation, l'ajustement, le réglage et la vérification des ouvrages
- l'enlèvement des protections provisoires des produits
- l'enlèvement de tous déchets, débris et emballages provenant des travaux du présent Lot conformément à la norme NF P03-001 ;
- la fourniture de la notice d'entretien et de maintenance des ouvrages.

B. Autres prestations à la charge du présent Lot

Les prestations à la charge du présent Lot comprendront implicitement :

- la pose des dormants bois posés à l'avancement du gros œuvre
- tous les joints nécessaires pour la parfaite exécution, demandés par la MO ou MOE
- les traitements et/ou autres protections hydrofuges
- l'exécution des scellements et/ou des calfeutrements dans les parois humides maçonnées
- la protection des joints avant application de la finition du dormant (peinture, vernis, lasure, etc.)
- la fourniture, la pose et la dépose d'ouvrages provisoires
- la finition des ouvrages par lasure, vernis, peinture, etc.
- le maintien des conditions de température et d'hygrométrie
- la protection provisoire des ouvrages
- les essais physiques ou mécaniques des ouvrages
- les percements nécessaires à la mise en œuvre d'appareillage électrique ;
- autres :

1.3.OBLIGATIONS DE L'ENTREPRENEUR

1.3.1. Responsabilité de l'entrepreneur

L'entrepreneur restera toujours responsable des matériaux qu'il met en œuvre.

Il lui incombera de choisir les matériaux et produits les mieux adaptés aux différents critères imposés par la destination finale des locaux, dont notamment :

- conformité à la réglementation ;
- conditions hygrométriques des locaux ;
- nature et type de matériaux répondant aux impératifs de l'utilisation ;
- conditions particulières rencontrées pour le chantier ;
- compatibilité des matériaux entre eux ;
- etc.

Pour les matériaux et produits proposés par le maître d'œuvre, l'entrepreneur sera contractuellement tenu de s'assurer qu'ils répondent aux différents critères imposés par la destination finale des locaux.

Dans le cas contraire, il fera par écrit au maître d'œuvre les observations qu'il jugera utiles.

Le maître d'œuvre prendra alors toutes décisions à ce sujet.

1.3.2. Plans d'exécution

Les plans d'exécution des ouvrages seront, selon spécifications du cahier des clauses administratives particulières (CCAP) :

- à la charge de l'entrepreneur.

Par contre, l'entrepreneur aura à sa charge dans tous les cas :

- l'établissement des plans de fabrication et de mise en œuvre sur chantier.

Ces plans et dessins devront faire apparaître tous les détails de l'exécution, notamment :

- les largeurs des montants et traverses ;
- les formes et profils des éléments constitutifs, y compris ceux intégrant des bouches d'entrée d'air et autres grilles le cas échéant ;
- l'emplacement, le nombre et la référence des articles de quincaillerie ;
- les détails d'assemblage des feuillures, parclofes, etc. ;
- les dimensions des feuillures et autres à réserver pour la pose ;
- les principes et détails de fixation ;
- le mode de calfeutrement ;
- les modèles et types de joints acoustiques ;
- les détails des habillages et couvre-joints ;
- et tous autres renseignements utiles en fonction des particularités des ouvrages.

1.3.3. Obligation de résultat

Dans le cadre contractuel de son marché, l'entrepreneur sera soumis à une obligation de résultat : il devra livrer au maître d'ouvrage l'ensemble des ouvrages en complet et parfait état de finition en conformité avec la réglementation et les prescriptions du présent document, et il devra toutes les fournitures et prestations nécessaires quelles qu'elles soient pour obtenir ce résultat.

1.4.- PRESCRIPTIONS CONCERNANT LES PRODUITS ET MATERIAUX

1.4.1. Réglementation européenne - Marquage CE

Les directives européennes s'imposent aux États membres quant à leurs objectifs. Elles sont applicables aux travaux du présent marché pour toutes celles qui ont été transposées.

Le Règlement Produit de Construction (RPC) s'applique à un produit de construction s'il a été ou s'il est mis à disposition, ce qui signifie fourni sur le marché de l'Union européenne (UE) dans le cadre d'une activité commerciale (à titre onéreux ou gratuit) et si le produit est couvert par une norme européenne harmonisée, publiée par la Commission européenne au Journal officiel de l'UE, ou si une Evaluation Technique Européenne a été délivrée pour le produit à la demande du fabricant pour ce produit.

Les exigences relatives à un produit de construction sont précisées dans des spécifications techniques harmonisées. Ces spécifications techniques harmonisées sont :

- les normes harmonisées ;
- les documents d'évaluation européens.

L'entrepreneur devra s'assurer que les produits mis en œuvre soumis au RPC et/ou autres directives " nouvelle approche " bénéficient d'un marquage CE.

1.4.2. Agréments ou procès-verbaux d'essais

La présentation des " agréments " ou " procès-verbaux d'essais " relatifs aux performances des produits seront exigés de l'entrepreneur.

1.5. - DOCUMENTS DE REFERENCE CONTRACTUELS

1.5.1. Généralités

Les "Documents de référence contractuels" applicables aux travaux du présent marché sont notamment les suivants, sans que cette énumération ne soit exhaustive.

Les ouvrages faisant l'objet du présent marché devront répondre à toutes les clauses, conditions et prescriptions des documents techniques et des documents réglementaires qui leur sont applicables, dont notamment tous les documents suivants, sans que cette énumération ne soit exhaustive :

- le Code civil ;
- le Code de la construction et de l'habitation ;
- le Code du travail ;
- tous les autres codes applicables ;
- la Réglementation sécurité incendie ;
- les textes concernant les déchets de chantier et les bruits de chantier ;
- les textes concernant le respect de l'environnement pendant les travaux ;
- etc.

ainsi que tous les documents énumérés ci-dessous.

1.5.2. DTU et normes DTU.

DTU 31.1 (P21-203) + Amendement A1 : Charpente et escaliers en bois

DTU 36.2 (P23-202) : Travaux de bâtiment - Menuiseries intérieures en bois

DTU 36.3 (P21-220) : Escaliers en bois et garde-corps associés

DTU 51.3 (P63-203) + Amendement A1: Planchers en bois ou en panneaux dérivés du bois

DTU 59.1 (P74-201) : Revêtements de peinture en feuil mince, semi-épais ou épais

Etc.....

2. DESCRIPTION DES OUVRAGES DE MENUISERIES INTERIEURES

2.1. - BLOCS PORTES

L'entreprise du présent lot devra :

- Paumelles en nombre suffisant
- Pose à la charge du lot sur ouvrage en plâtrerie ou en maçonnerie
- La mise en jeu et pose des protections avant peinture
- Compris découpe en partie basse pour le passage d'air nécessaire à la ventilation

Nota :

L'entrepreneur du présent lot devra prévoir dans son offre un détalonnage des portes intérieures afin que l'air circule des pièces principales (Salle de réunion, bureaux) vers les pièces de service (Sanitaires, cuisine)

- 1 cm pour les portes intérieures desservant des pièces principales équipées d'entrée d'air ou une salle d'eau sans appareil à gaz raccordé.

Pour s'assurer que l'air circule, il est nécessaire, quel que soit le système de ventilation, de se préoccuper du bon positionnement des entrées d'air et des extractions, sans oublier le détalonnage des portes tenant compte du revêtement de sol.

2.1.1. Huisseries

Huisserie compatible avec vantail(aux) constituant ainsi un ensemble bloc-porte.

- Assemblage avec feuillure de butée de porte.
- Joint isophonique périphérique.
- Sections adaptées au support.
- Bâti bois
- Pose à la charge du présent lot
- Finition : Stratifié (choix à définir par l'architecte dans la gamme Egger) pour les portes stratifiées ou à peindre pour les portes à peindre

Métre : UNITE

Localisation : Pour l'ensemble des huisseries des portes de distribution intérieure, selon plan architecte.

2.1.2. Blocs-portes de 93

A. Performances

- Feu : PF ½ h
- Acoustique : 30 dB
- Thermique : Sans objet

B. Huisserie et fixations

- Huisserie Métallique ou bois
- Pose en tunnel dans les cloisons de 10 cm

C. Vantail

- Dimensions :
 - 930 x 2040 x 40mm
- Nombre : 1 vantail
- Cadre : Bois résineux
- Ame : Pleine
- Parement : MDF
- Finition : Stratifiée dans la gamme EGGER
- Chants : Droits

D. Articulation

- Entaillage et 4 paumelles de 140mm avec pion anti-dégondage

E. Joints

- Joint d'étanchéité 3 faces sur l'huissierie

F. Serrure

- Serrure avec cylindre européen - 3 clés par porte

G. Quincaillerie

- Béquilles doubles aluminium noir sur rosaces, au choix de l'architecte
- Bouton moleté à l'intérieur des bureaux

Métré : UNITE

Localisation : Pour l'ensemble des portes intérieures au droit de l'accueil suivant plan architecte dont :

- Bureau 01 CAF
- Bureau 01 CARSAT
- Bureau 02 CARSAT
- Bureau 03 Open Space CARSAT
- Box 02 CAF
- Box 02 CPAM
- Box 01 CPAM
- Bureau CPAM
- Bureau 02 CAF

2.1.3. Blocs-portes vitrés

A. Performances

- Feu : Sans objet
- Acoustique : 30 dB
- Thermique : Sans objet

B. Huissierie et fixations

- Huissierie Bois
- Pose en tunnel dans la cloison de 10 cm

C. Vantail

- Dimensions :
 - 930 x 2040 x 40mm
- Nombre : 1 vantail
- Oculus dans la porte de
 - o Cadre : Aluminium de 40mm x 1400 mm
 - o Ame : Double vitrage SGG STADIP 33.2/8/33²
 - o RAL : Blanc ou gris anthracite ou noir au choix de la MOA
- Finition : Vitrage clair sans vitrophanie
- Chants : Droits

D. Articulation

- Entaillage et 4 paumelles de 140mm avec pion anti-dégondage

E. Joints

- Joint d'étanchéité 3 faces sur l'huissierie

F. Serrure

- Serrure à condamnation avec cylindre européen avec bouton moleté côté intérieur

G. Quincaillerie

- Béquilles doubles aluminium noir sur rosace, au choix de l'architecte

Métré : UNITE

Localisation : Pour les portes vitrées sur la circulation interne ou un autre bureau, suivant plan architecte, dont :

- Bureau CAF 02
- Bureau CPAM
- Bureau 02 CARSAT
- Bureau OPEN SPACE CARSAT
- Entre accueil et dégagement

2.1.4. Blocs-portes CF ½ heure à peindreA. Performances

- Feu : CF ½ heure
- Acoustique : Sans objet
- Thermique : Sans objet

B. Huisserie et fixations

- Modèle : MALERBA - 1V EI30 MBF-081
- Huisserie bois
- Pose en tunnel dans la cloison de 10 cm suivant les cas de figure.

C. Vantail

- Dimensions :
 - 930 x 2040 x 40mm (Porte local inf.)
 - 1130 x 2040 x 40mm (Porte du local TGBT)
 - 1840 x 2040 x 40mm (Porte du local CTA)
- Nombre : 1 vantail ou 2 vantaux suivant disposition du plan architecte
- Cadre : Bois résineux
- Ame : Pleine
- Parement : A peindre
- Finition : Lisse prêt à peindre
- Chants : Droits
- Cylindre européen avec bouton moleté côté intérieur

D. Articulation

- Entaillage et 4 paumelles de 140mm avec pion anti-dégondage

E. Joints

- Joint d'étanchéité 3 faces sur l'huisserie

NOTA : Grilles de ventilation haute et basse à chicane à prévoir dans la porte du placard TGBT

Métré : Unité

Localisation : Portes des locaux techniques : Local inf., TGBT, CTA, suivant plan architecte

2.2. - PORTES INTERIEURES A GALANDAGE

Ensemble pour porte coulissante escamotable, comprenant :

- Un caisson en acier galvanisé nervuré, équipé de rail aluminium en partie haute
- Chariots à roulettes en résine montées sur roulements à aiguilles.
- Quincaillerie pour l'installation de la porte compris amortisseur de fermeture
- Kit de finition permettant le démontage éventuel de la porte
- Vantail usiné pour adaptation au système coulissant.
- Toutes sujétions de mise en œuvre, réglage, usinage, accessoires, etc.
- Dimensions : 93 x 204 cm ht, suivant plan architecte et respect de la réglementation PMR.
- Garniture : poignée cuvette et tire-porte,
- Mise en place d'un cylindre européen
- Finition huisserie : Bois à peindre
- Finition vantail : Stratifié dans la gamme EGGER
- Marque : SCRIGNO ou équivalent.

Métre : Unité

Localisation : Pour les portes vitrées sur la circulation interne, suivant plan architecte, dont :

- Box 01 CPAM
- Box 02 CPAM
- Box 02 CAF

2.3. - CHASSIS FIXE

2.3.1. Châssis vitrés toute hauteur

Châssis fixe en bois :

- Joint isophonique périphérique.
- Sections adaptées au support et au minimum de 100*100 mm
- Bois classe 3
- Double vitrage SGG STADIP 33.2/8/33²
- Finition : Bois de type hêtre avec finition vernie aux choix de l'architecte
- Film translucide dur une hauteur de 1500mm à partir de 400mm du sol, choix à déterminer tant dans la nature que dans la couleur
- Y compris toutes sujétions de raccord, de coupe, de traitement des angles et de finition
- Dimension :
 - o Largeur suivant plans architecte
 - o Hauteur : 2.40 ml

Métre : UNITE

Localisation : Châssis fixes représentés sur la zone accueil, suivant plan architecte, dont :

- Bureau 02 CAF
- Bureau CPAM
- Box 01 CPAM
- Box 02 CPAM
- Box 02 CAF
- Bureau 01 CAF
- Bureau 01 CARSAT
- Entre Bureau 02 CARSAT & OPEN SPACE CARSAT
- Bureau 02 CARSAT

2.3.2. Châssis vitrés intérieurs bureaux

Châssis fixe en bois :

- Joint isophonique périphérique.
- Sections adaptées au support et au minimum de 100*100 mm
- Bois classe 3

- Double vitrage SGG STADIP 33.2/8/33² - Vitrage clair
- Finition : Bois de type hêtre avec finition vernie aux choix de l'architecte
- Y compris toutes sujétions de raccord, de coupe, de traitement des angles et de finition
- Dimension :
 - Largeur suivant plans architecte
 - Hauteur : 1.40 ml
 - Allège pleine de 1.00 ml

Métré : UNITE

Localisation : Châssis fixes représentés à l'intérieur des bureaux, suivant plan architecte, dont :

- Entre bureau 01 CAF & Bureau 01 CARSAT
- Entre Bureau 02 CAF & Bureau CPAM
- Entre bureau CPAM & Circulation
- Entre Box 01 CPAM & Circulation
- Entre Box 01 CPAM & Box 02 CPAM
- Entre Box 02 CPAM & Box 02 CAF

2.3.3. Châssis vitrés en imposte

Châssis fixe en bois en imposte de porte de distribution :

- Joint isophonique périphérique.
- Sections adaptées au support et au minimum de 100*100 mm
- Bois classe 3
- Double vitrage SGG STADIP 33.2/8/33² - Vitrage clair
- Finition : Bois de type hêtre avec finition vernie aux choix de l'architecte
- Y compris toutes sujétions de raccord, de coupe, de traitement des angles et de finition
- Dimension :
 - Largeur de la porte
 - Hauteur : 0.40 ml - alignement entre les châssis toute hauteur et les châssis en imposte

Métré : UNITE

Localisation : Châssis fixes au-dessus des portes intérieures de distribution, suivant plan architecte, dont :

- Bureau 01 CAF
- Bureau 01 CARSAT
- Bureau 02 CARSAT
- Bureau 03 Open Space CARSAT
- Box 02 CAF
- Box 02 CPAM
- Box 01 CPAM
- Bureau CPAM
- Bureau 02 CAF



Exemple de réalisation sur d'autres locaux.

2.4. - GARNITURE DE PORTE

2.4.1. Généralités

Garniture de porte adaptée au vantail et système de verrouillage.

Éléments et accessoires nécessaires à l'action et la manœuvre de vantail.

Rosace ou plaques avec entrée de clés (si cylindre) ou pleine.

Ensemble des pièces protégées contre la corrosion.

- Grille de classification (EN 1906) :
- Cycles d'essai - Endurance : Selon étude
- Résistance au feu : Selon bloc-porte
- Sécurité des personnes : Grade 0 (utilisation normale) ou 1 (utilisation de sécurité)
- Résistance à la corrosion : Selon étude
- Axe - Entre-axe : Selon étude - * Finition : Dans la gamme standard du fabricant

Montage adapté sur bloc-porte.

Fixations mécaniques non visibles.

2.4.2. Béquillage 01

Les garnitures de portes seront en finition noire de type KAZA BASALT de chez Vachette Assa Abloy ou équivalent

Béquilles doubles sur rosace

Caractéristiques techniques.

Rosace 47 mm 47 mm.

Béquille longueur 114 mm.

Métré : UNITE

Localisation : Pour l'ensemble des portes intérieures à installer dans le cadre du projet (hors galandage)

2.4.3. Béquillage 02

Poignée cuvette de chez Vachette Assa Abloy ou équivalent pour portes à galandage

Caractéristiques techniques.

Diamètre 48 mm

Métré : UNITE

Localisation : Pour l'ensemble des portes à galandage

2.4.4. Serrure de sûreté à bouton.

Serrure avec canon européen, cylindre profilés double à bouton débrayable, pêne demi-tour et pêne dormant nickelés. L'ensemble fonctionnant sur combinaison avec 1 passe générale et passes partiels(organigramme).

Référence : Système V5 de chez Vachette Assa Abloy ou équivalent.

Métré : Unité

Localisation : Toutes les portes des bureaux, box OPEN SPACE, local CTA, local Inf, suivant plan architecte

2.4.5. Serrure de sûreté.

Serrure pêne dormant avec cylindre pour canon européen. L'ensemble fonctionnant sur combinaison avec 1 passe général et passe partiel, pêne demi-tour et pêne dormant nickelés.

Les portes des placards électricité seront prévus à pêne dormant à cylindre et ne s'ouvriront qu'avec la clé.

Référence : Vachette Assa Abloy ou équivalent.

Métré : Unité

Localisation : Porte du TGBT

2.4.6. Organigramme

Mise en place d'un organigramme sur plan avec passe partout et passes partiels.

- Tous les blocs-portes avec serrures de sûreté seront équipés d'un cylindre européen sur organigramme défini par la maîtrise d'ouvrage.
- L'entreprise titulaire du présent lot devra la gestion de l'organigramme complet y compris pour les ouvrages du lot menuiseries extérieures/Serrurerie
- Le présent lot devra également la fourniture des cylindres pour les ouvrages du lot menuiseries extérieures/Serrurerie
- Nombre de passe généraux : 1
- Nombre de passe partiels : 3
- Nombre de clé par porte : 3

Métré : Ensemble

Localisation : Ensemble des serrures à clés du projet.

2.4.7. Ferme portes.

Fourniture et pose de ferme-porte hydraulique de type TS90 de chez Dorma ou équivalent à came symétrique et bras à glissière, universel à encombrement réduit, fixation invisible par la platine, y compris limiteur d'ouverture et arrêt mécanique

Caractéristiques techniques.

Agréé coupe-feu.

Bras anti-vandalisme à coulisse.

Force de fermeture 3

Finition argent

Blocage en position ouverte pour les portes non CF.

Force adaptée au vantail.

Freinage à l'ouverture.

Force d'ouverture en ERP : <50KN

Métré : UNITE

Localisation : Pour les portes suivantes :

- Local informatique
- Local CTA avec sélecteur

2.4.8. Butées de sol

Fourniture et pose de butoirs de portes de type 3750 de chez Vachette ou équivalent :

- Ronds de diamètre 37mm et hauteur 50mm
- Corps en alu et protection en Caoutchouc
- Fixation mécanique dans la dalle par cheville et vis adaptées.

Métré : UNITE

Localisation : Ensemble des portes intérieures de distribution, suivant plan architecte.

2.5. - HABILLAGES - MENUISERIES

2.5.1. Plinthes

Fourniture et pose de plinthes en médium hydro :

- Pose avec coupes d'onglet à chaque angle, fixation par collage ou autre moyen selon le cas
- Compris toutes coupes, ajustages, etc.
- Cordon d'étanchéité sous la plinthe
- Mise en œuvre conformément aux prescriptions du fabricant.
- Fixations invisibles. Assemblages en coupes d'onglet.
- Calfeutrements et joints périphériques.

Caractéristiques techniques :

Hauteur : 80mm

Épaisseur : 9mm

Métré : ML

Localisation : En périphérie des pièces recevant un revêtement PVC soit dans toutes les pièces de la zone réhabilitée.

2.5.2. Champlats bois

Les huisseries et bâtis sont prévues à recouvrement ne nécessitant pas d'habillage périphérique. Prévoir néanmoins au présent poste des habillages par champlats en bois exotique à bords droits comprenant :

- Section : 15x45 mm
- Assemblages à coupe d'onglet.
- Fixations mécaniques clouées avec clous rechargés.
- Finition : A peindre

Métré : Prévoir 40 Ml

Localisation : Pour traitement des points particulier

2.5.3. Signalétique

- Fourniture et pose de plaque signalétique aluminium pour indiquer les pièces sur chaque porte.
- Présentation préalable des échantillons à la maîtrise d'œuvre
- Fixation collée sur les portes
- Hauteur : 12 cm

Métré : Unité

Localisation : Une plaque par porte, suivant plan architecte.

2.5.4. Plans de travail

Fourniture et pose de plans de travail en bois composé tel que définit ci-dessous :

- Panneaux en lamellé collé en bois hêtre finition vernie, épaisseur 40mm, largeur 1030 mm, longueur 2180 mm, formant plateau horizontal
- Panneaux en lamellé collé en bois hêtre finition vernie, épaisseur 40 mm, hauteur 250mm, formant le plateau vertical (voile de fond) de vue en sous face perpendiculaire au plateau horizontal
- Bois de classe 3
- Réalisation de 3 passe-câbles et caches de finition par plan de travail
- Compris toutes sujétions de coupe, raccords, fixations et finitions

Métré : ML

Localisation : Pour la pose de plans de travail sur la largeur des bureaux suivants :

- Box 01 CPAM
- Box 02 CPAM
- Box 02 CAF

2.5.5. Traitement acoustique

Fourniture et pose de panneaux d'absorption acoustiques de type Solo rectangle mural de chez ECOPHON ou techniquement équivalent.

La disposition des panneaux se fera dans le respect des labels environnementaux, suivant la conception architecturale.

Panneau en laine de verre 3ème génération de haute densité, combinant l'utilisation du verre recyclé et un liant à base végétale, avec sur les deux faces le revêtement Akutex FT Les bords sont à coupe droite et peints

- Dimensions nominales du panneau : 1 400 x 600 x 40 mm
- Poids : 11.5 Kg
- Conforme à la norme EN 13501-1

- Classe : A2-s1, d0
- FDES conforme à la norme ISO 14040

Mise en oeuvre par fixation sur mur soit avec le profil de suspension murale Connect avec crochet (schéma de montage M305) ou soit avec la tige de suspension murale Connect (schéma de montage M306)

Métré : U

Localisation : Panneau à installer dans les pièces ci-dessous (implantations à définir en phase exécution) :

- Accueil : 4 unités
- Open Space CARSAT : 2 unités
- Bureau : 1 unité / bureau
- Box : Sans objet

2.5.6. Serrure à larder électrique pour porte bois.

Fourniture et pose de serrures à larder électrique pour porte bois de type SVZ 6240 des Ets Dormakaba ou équivalent.

Caractéristiques techniques :

- Tension : 12/24 V DC.
- Têtière à bouts ronds : 235 x 24 mm.
- Livrée avec : une serrure SVZ 6240 une gâche équerre, une platine DAS, un câble de connexion en 10 m.
- Gamme Serrure à larder avec 2 points de verrouillage automatique (demi-tour en croix et pêne dormant).
- Pêne dormant de profondeur 20 mm et têtière en inox.
- Résistance à l'effraction de 1000 kg.

En sortie : déverrouillage d'urgence par action sur béquille intérieure.

En entrée : accès de l'extérieur également possible par déverrouillage par ouverture du cylindre.

Équipée de minirupteurs pour la détection des états « verrouillé/déverrouillé », « porte ouverte/fermée » et « béquille actionné ».

Les serrures seront raccordées avec le système de Contrôle d'accès.

La liaison entre huisserie et battant sera faite par flexible invisible porte fermée de finition chromée.

Les dispositifs seront alimentés directement par les alimentations des lecteurs de contrôle d'accès.

La mise en œuvre des serrures sera adaptée en fonction du support de la porte (bois, métal ou verre).

Il appartient au présent lot de se s'assurer que les équipements soient mis en place conformément au procès verbal du fabricant de serrure.

Métré : 2 Unités

Localisation : 1 unité : au droit de la porte entre l'accueil et le dégagement et une unité pour la porte du local inf.

2.5.7. Cornières de protection.

Fourniture et pose de cornières à angle droit ou angle variable avec liseré flexible auto-adhésive d'une largeur d'aile de 30 mm ou 60 mm. Elles seront composées d'un profilé en PVC lisse classé M1 et coloré dans la masse d'une épaisseur de 4 mm dans la partie centrale et de 2 mm sur les bords.

Sa partie centrale arrondie et flexible forme un liseré non blessant et décoratif. Elle est munie de 2 bandes d'adhésif double face pour la fixation.

Caractéristiques techniques :

- Coloris : choix dans les 30 coloris de la gamme du fabricant (1 coloris par unité) à confirmer avant la commande.
- De type : Aqua Areta - Aqua Vario de chez CS France ou équivalent.

Métré : Ml

Localisation : Au droit de l'ensemble des angles droit de l'accueil du projet sur toute la hauteur

2.5.8. Cimaise médium à peindre ht.40cm

Mise en œuvre de cimaise en medium hydrofuge y compris fixations adaptées aux types de parois.

- Epaisseur 10 mm
- Finition bords : Droits
- Compris coupes d'onglet, tablettages, entailles, vis, chevilles et toutes sujétions de fixation.
- Pose sur murs ou cloisons par clouage, collage et vissage, compris toutes sujétions pour coupes d'onglets en partie courante ainsi qu'à tous les angles. Toutes les têtes de clous ou de vis seront rechassées.
- Finition : prêt à peindre

Métré : Ml

Localisation : Sur les murs au droit des sièges d'attente de l'accueil. Prévoir 7.50 ml

3. DESCRIPTION DES OUVRAGES DE PLATRIERIE

3.1.- CLOISONS EN PLAQUES DE PLÂTRE SUR OSSATURE METALLIQUE

Cloisons de distribution en plaques de plâtre vissées sur ossature métallique de type "Placostil" ou équivalent.

Mise en œuvre conformément aux prescriptions du [NF DTU 25.41](#) et du fabricant :

- Mise en place de rails hauts et bas de 48mm en acier galvanisé
- Mise en place de montants M48 disposés tous les 40cm
- Mise en place d'une isolation en laine de roche entre les montants.
 - Épaisseur suivant type de cloison
 - Correction acoustique + 7 dB minimum
 - Résistance au feu : Euroclasse A2-s1, dO.
- Mise en place des plaques vissées sur l'ossature.

Renforts :

- Réalisation de tous les renforts nécessaires au supportage des appareils de plomberie, chauffage électricité ou aménagement intérieur.
- Réalisés par une ossature complémentaire bois ou métal, intégrée dans l'épaisseur de la cloison.
- L'épaisseur et la dimension du renfort, seront définies en fonction des besoins des lots concernés.

Finition des cloisons comme suit :

- Ragréage des joints et calfeutrements avec un enduit préconisé par le fabricant et ratissage général.

A tous les angles saillants, mise en place de protections spéciales préconisées par le fabricant.

L'entrepreneur veillera à respecter impérativement, pour chaque type de cloisons, les hauteurs maximales préconisées par le fabricant en fonction de la présence de montants simples ou doubles et de l'entraxe de ces montants.

3.1.1. Cloisons de type 100/70

- Epaisseur totale de la cloison : 100 mm (13+70+13)
- Nombre et épaisseur des plaques par parement : 1 x 13
- Résistance au feu : 1/2 H
- Isolement acoustique : 38 dB
- Résistance aux chocs d'occupation : 120 joules
- Classement à l'humidité : A
- Émissions de COV : Classe A+

Nota : Les cloisons seront toutes hauteurs jusque sous le plancher haut RDC afin de traiter parfaitement l'acoustique entre bureaux.

Métré : M2

Localisation : Pour toutes les cloisons intérieures des locaux, (côté 10) suivant plan architecte références en violet

3.1.2. Cloisons - 150/100 - 2x Lisaflam

- Épaisseur totale de la cloison : 150 mm (25+100+25)
- Nombre et épaisseur des plaques par parement : 1 x 25 LISAFLAM
- Résistance au feu : 2 H
- Isolement acoustique : 51 dB
- Résistance aux chocs d'occupation : 120 joules
- Classement à l'humidité : A
- Émissions de COV : Classe A+
- Hauteur : Jusqu'à 6.75 ml - Notamment au droit de la double hauteur sur l'ancien hall d'accueil.

Métré : M2

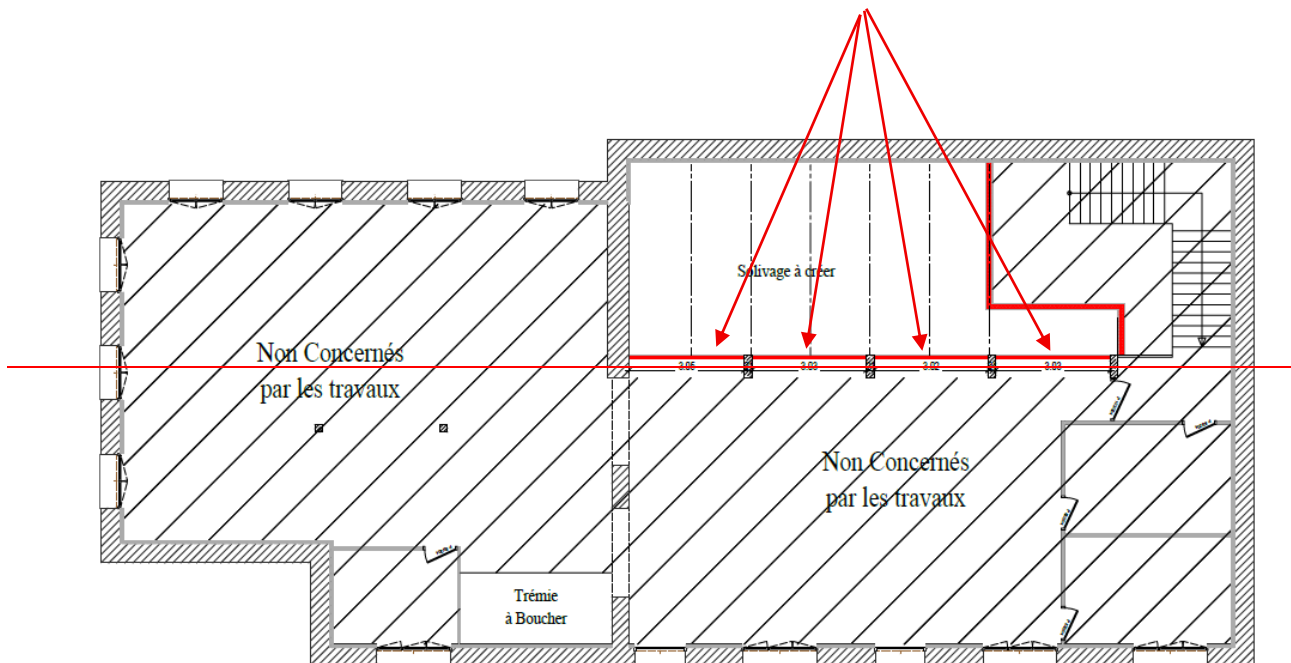
Localisation : Pour les cloisons de recoupement entre notre zone et la zone non concernée par les travaux.

3.1.3. Cloisons - 98/48 - 2x Lisaflam

- Épaisseur totale de la cloison : 100 mm (25+48+25)
- Nombre et épaisseur des plaques par parement : 1 x 25 LISAFLAM
- Résistance au feu : 2 H
- Isolement acoustique : 45 dB
- Résistance aux chocs d'occupation : 120 joules
- Classement à l'humidité : A
- Émissions de COV : Classe A+
- Hauteur : Jusqu'à 6.75 ml - Notamment au droit de la double hauteur sur l'ancien hall d'accueil.

Métré : M2

Localisation : Pour les cloisons du local informatique, du local CTA et du local TGBT, suivant plan architecte + Calfeutrement des châssis R+1 donnant sur la zone réhabilitée



3.2. - DOUBLAGES

Doublages en plaques de plâtre vissées sur ossature métallique de type "Placostil" ou équivalent.

Mise en œuvre conformément aux prescriptions du NF DTU 25.41 et du fabricant :

- Mise en place de rails hauts et bas de 48mm en acier galvanisé
- Mise en place de montants M48 disposés tous les 40cm
- Mise en place des plaques vissées sur l'ossature.

Renforts :

- Réalisation de tous les renforts nécessaires au supportage des appareils de plomberie, chauffage électricité ou aménagement intérieur.
- Réalisés par une ossature complémentaire bois ou métal, intégrée dans l'épaisseur de la cloison.
- L'épaisseur et la dimension du renfort, seront définies en fonction des besoins des lots concernés.

Finition des cloisons comme suit :

- Ragréage des joints et calfeutrements avec un enduit préconisé par le fabricant et ratissage général.

A tous les angles saillants, mise en place de protections spéciales préconisées par le fabricant.

L'entrepreneur veillera à respecter impérativement, pour chaque type de cloisons, les hauteurs maximales préconisées par le fabricant en fonction de la présence de montants simples ou doubles et de l'entraxe de ces montants.

3.2.1. Doublage thermique 140 + 13

Doublage 140 + 13 réalisé par un complexe isolants composé de :

- Isolant en panneau de laine de roche type Rockplus Premium nu de chez ROCKWOOL ou équivalent :
 - Epaisseur de l'isolant : 140 mm
 - Résistance thermique : R de 4.35 m²K/W
 - Fixé mécaniquement à la paroi
 - Hauteur depuis la dalle ou plancher en béton jusqu'à sous le plancher ou bas de rampant
- Ossature métallique avec montant et rail STILL avec calepinage réglementaire.
- Une plaque de parement en BA13
- Compris baguettes métalliques.
- Les joints seront traités suivant la technique et avec les produits PLACOPLATRE (bande + enduit).
- Compris toutes sujétions de mise en œuvre.
- Joint silicone à réaliser en bas de chaque plaque afin d'assurer la parfaite étanchéité à l'air.

Nota : Les doublages seront toutes hauteurs jusqu'à sous le plancher haut RDC afin de traiter parfaitement la thermique du bâtiment.

Métré : M2

Localisation : Doublage des murs de façades, suivant plan architecte

3.2.2. Éveils et voussures

Habillages des éveils et voussures, constitués d'éléments d'ossature métallique, d'un isolant thermique (R>1,40) et d'un parement en médium hydrofuge de 12 mm d'épaisseur.

Le médium sera arrêté avec un débord de 1 cm par rapport au doublage ou aux cloisons

Compris toutes sujétions pour une parfaite finition

Métré : Ml

Localisation : Habillage des éveils et voussures de menuiseries extérieurs du projet. Suivant plan architecte

3.2.3. BA13 sur ossature en ½ still

Réalisation d'un doublage en ½ still pour l'habillage des maçonneries, comprenant :

- Ossature métallique lisse haute et basse, fourrures et eclisses.
- Une plaque de plâtre cartoné BA 13 mm.
- Traitement des joints, angles et arêtes selon technique et produits du fabricant.
- Hauteur : depuis le dallage ou plancher béton jusqu'à sous le plancher.

Métré : 22.50 M2

Localisation : Pour l'habillage des maçonneries et murs existants de refend sur les zones concernées par les travaux, suivant plan architecte - Prévoir un forfait de 22.50 m2

3.3. PLAQUES SPECIFIQUES.

3.3.1. Plus-value pour plaque hydro.

Plus-value pour remplacement de la plaque standard par une plaque hydro pour locaux humides de type Prégydro (25 ou 13mm suivant les cas de figure) de chez Siniat ou équivalent

Métré : M2

Localisation : Plaque de finition pour le sanitaire PMR (cloison, coffres).

3.3.2. Plus-value pour plaque feu

Plus-value pour remplacement de la plaque standard par une plaque feu pour locaux à risque de type LISAFLAM (25 mm) suivant les cas de figure de chez Siniat ou équivalent

Métré : M2

Localisation : Cloisons en rouge sur le plan architecte.

3.4. - ISOLATION THERMIQUE INTERIEURE

3.4.1. Etanchéité à l'air.

La mise en œuvre de l'isolation sera réalisée avec soin y compris tous les accessoires nécessaires pour garantir une solution thermo-acoustique parfaitement étanche à l'air. Les membranes des doublages et plafonds devront obligatoirement se croiser et ne présenter aucun défaut d'étanchéité.

Compris mise en place d'une ossature primaire pour fixation de la membrane

Référence : Système Thermo-acoustique Optima Vario de chez Isover
Système d'étanchéité à l'air Vario Duplex+ suspentes Intégra 2 + Adhésif et mastics.

Métré : M2.

Localisation : Ensemble des doublages du projet, suivant plan architecte

3.4.2. Isolation thermique en plénum

Nature de l'isolant :

- Isolation par feutre souple en laine de roche de type "Roulrock kraft"
- Comportant un écran pare-vapeur dont la continuité devra être assurée aux joints et raccords.

Caractéristiques :

- Epaisseur = 200 mm
- Résistance thermique = 5.10 m².K/W
- Réaction au feu : Euroclasse F

Pose :

- Fixée en sous-face de plancher haut du RDC
- Mise en œuvre suivant prescriptions du fabricant, pour obtenir une isolation absolument continue.

Métré : M2

Localisation : En plénum des faux-plafonds Rdc de la zone mezzanine, suivant plan architecte dont :

- Accueil
- Bureau 01 CAF
- Bureau 01 CARSAT
- Bureau 02 CARSAT

3.5. - PLAFONDS

3.5.1. Faux solivage.

Solivage porteur en sapin du Nord traité suivant calcul de charpente, compris linoirs et étrépillons nécessaires à la pose ainsi que la réalisation de tous les chevêtres divers rencontrés dans ces ouvrages.

Entraxes 120 cm maximum suivant plan de structure.

Compris Linoir en 75x225 chevillé dans le linteau béton

Compris solives de 75x200 fixées contre linoir avec étriers du commerce

Métré : M2

Localisation : Faux plancher, support des plafonds, suivant plan CREAHOME

3.5.2. OSB 22mm

Au droit de l'ancienne trémie d'escalier, fourniture et pose d'une plaque d'OSB 22mm pour permettre création d'un plancher bois

Métré : M2

Localisation : Pour comblement de l'ancienne trémie d'escalier

3.5.3. Plafond coupe-feu en plâtre fixé sous solivage bois, sur ossature métallique

Plafond droit en plaques de plâtre, système "PLACOSTIL F 530" ou équivalent, constitué par :

- Ossature en profilés d'acier galvanisé type "F 530"
- Fixation des profilés sous pannes bois par suspentes en acier galvanisé
- Suspentes fixées à la charpente par vis adaptées.
- Mise en œuvre suivant prescriptions du fabricant,
- Compris éclisses, attaches et toutes pièces accessoires nécessaires.
- Plaques de plâtre BA 15 FLAM vissées sur l'ossature métallique conformément aux prescriptions du fabricant, compris toutes coupes, découpes, entailles, etc...
- **Performance au feu : REI 60**
- Traitement des joints, ragréage et ratissage général à l'enduit spécial.

- Bandes armées pour tous les angles rentrants et sortants
- Une parfaite finition sera demandée à la périphérie du plafond, au droit du doublage afin de garantir une parfaite étanchéité.

Métré : M2

Localisation : Pour tous les plafonds des locaux à risque pour assurer le degré coupe-feu IH00 des locaux à risque dont :

- Local Inf.
- Local CTA
- Local TGBT
- Calfeutrement de la trémie escalier

3.5.4. Divers - Finitions

L'entreprise devra tous les ouvrages non dissociables de la bonne conformité réglementaire, de performances (structurel, feu, acoustique, thermique...) et esthétique des ouvrages, et en particulier :

- Les semelles plastiques U, film polyéthylène de protection ou semelle bois ou métallique, au sol avec joint souple dans les locaux humides ;
- L'intégration des joints réglementaires de construction, fractionnement, etc...
- L'intégration des réservations demandées par les autres corps d'états ;
- L'intégration des chevêtres, renforts et supports de fixations des appareils sanitaires, équipements techniques, accessoires d'ameublement et d'aménagement, etc... en bois massif, contre-plaque de 15mm ou acier de forte épaisseur, intégrés dans l'ouvrage de plâtrerie (cachés) et aux emplacements convenus préalablement ;
- Le renforcement des angles saillants par deux bandes métalliques flexibles et enduites ;
- La protection des abouts de cloisons libres par profils bois massif à recouvrement, prêt à peindre ;
- L'obturation, calfeutremments et l'étanchéité des trous, joints, rives...
- La reprise, colmatage, enduisage et finition des trous, désaffleurements, chocs, impacts... à l'enduit plâtre ;
- Pièces et accessoires d'habillages et de finitions diverses, nécessaire au rendu de finition souhaité.

3.6. - FAUX PLAFOND

3.6.1. Echafaudage.

L'entreprise aura à sa charge la pose de l'ensemble des faux plafonds y compris les ossatures, y tous travaux de finitions en rives.

Les échafaudages nécessaires à la réalisation des travaux prescrits dans le présent descriptif sont à la charge de l'entrepreneur du présent lot, à inclure aux articles concernés, y compris toutes sujétions de grand hauteur, de vide...

Métré : Forfait

Localisation : Pour l'ensemble des plafonds démontables

3.6.2. Plans de calepinage.

L'entrepreneur du présent lot devra les plans de calepinage en tenant compte de :

- L'ensemble des encastrés (luminaires, bouches de ventilation, etc...)

Métré : Forfait

Localisation : Pour l'ensemble des plafonds démontables

3.6.3. Renforts.

L'entrepreneur devra en outre tous les renforts complémentaires nécessaires à la fixation des équipements et découpe dans les dalles pour notamment :

- Les luminaires encastrés.
- Les bouches de soufflages

Cette liste est non limitative.

A cette fin il devra coordonner son intervention avec le chauffagiste et l'électricien.

Métré : Forfait

Localisation : Pour l'ensemble des plafonds démontables

3.6.4. Plaques en polycarbonate

Mise en place de plaque en polycarbonate afin de créer une façon de puit de lumière dans la zone accueil dito plan architecte

Dimension : 600 x 600 mm

Métré : 7 U

Localisation : Pour les puits de lumière du plafond de l'accueil – soit 7 unités

3.6.5. Faux plafond en dalles 60 x 60

Fourniture et pose de plafonds suspendus acoustiques démontables en laine de roche de forte densité.

Le plafond sera de type : ROCKFON « Ekla » ou techniquement équivalent.

Caractéristiques des dalles :

- Dimensions des dalles : 600 x 600 mm
- Epaisseur minimum : 20 mm.
- Type de bords : A24
- La face apparente sera pourvue d'un voile de verre blanc et lisse
- Absorption acoustique : $\alpha_w=1,00$ (classe A)
- Isolation acoustique latérale : $D_{nfw}=26dB$
- Réaction au feu : A2s1,d0 - Euroclasse A1
- Réflexion à la lumière : 86 %
- Plafond stable pour conditions de température de 0 à 40°.
- Résistance à l'humidité jusqu'à 100%RH
- Taux d'émission de particules : Faible
- Émissions de COV : A+

Pose :

- Sur ossature métallique apparente prélaquée blanche type Chicago Metallic T24 Click 2890
- L'ossature sera suspendue sous le plancher
- Compris cornières de rive prélaquées blanches
- La mise en œuvre du plafond sera conforme à la norme NFP 68203-1 et 2 du DTU 58.1
- La prestation comprendra toutes les prestations annexes telles que :
 - o Pose des clips et fixations
 - o Découpes et réservations pour luminaires, grilles de ventilations etc...
 - o L'ossature primaire si nécessaire

Métré : M2

Localisation : Pour l'ensemble des pièces rénovées suivantes :

- Bureau 1 CAF
- Bureau 01 CARSAT
- Bureau 02 CARSAT
- Bureau 03 Open Space CARSAT
- Box 02 CAF
- Box 02 CPAM
- Box 01 CPAM
- Bureau CPAM

- Bureau 02 CAF
- DGT
- Salle de repos
- Entrée du personnel
- Box office CPAM
- Salle d'archive ou salle de réunion
- Sanitaire PMR Public
- Sanitaires existants
- Rangement

3.6.6. Faux-plafonds type GYPTONE

Fourniture et mise en œuvre d'un plafond suspendu acoustique 60x60cm perforé type Gyptone® Activ'Air® Sixto 60 A de chez KNAUF ou équivalent comprenant :

- Ossature primaire par profil STIL PRIM 100 ou équivalent fixés par suspentes de type PLACOPLATRE, ou équivalent. Ossature secondaire réalisée par profils F530 fixé sur STIL PRIM et cornière filante CR2. Traitement de joint de dilatation par double ossature. Marquage des produits NF CSTB obligatoire
- Plafond constitué d'une plaque de plâtre perforées du type DELTA 4 QUADRIL 1 de chez KNAUF, ou équivalent, classé A2-s1, d0 (MO) en réaction au feu (Procès Verbal à fournir au bureau de contrôle) à bords amincis type A. Marquage CE + Marque NF de plaque obligatoire
- Coefficients d'absorption acoustique $\alpha_w \geq 0.75$.
- Les plaques sont vissées sur les profilés F530. Mise en œuvre suivant DTU 25.41 et avis technique.
- Traitement des joints par bandes armées et enduit à joints type 3B, suivant recommandations du fabricant.
- Remplissage, pose de joint bande armée, serrage et enduit de finition à réaliser après séchage sur bandes et vis de fixations. Marquage du produit CSTbat.

Métré : M2

Localisation : Faux-plafonds acoustique du SAS et de l'accueil du bâtiment

3.6.7. Joints plaque de plâtre

Réalisation de joints verticales en plaque de plâtre comprenant :

- Ossature porteuse par cornières périphériques métalliques,
- Mise en place de plaques de plâtre de 13 mm d'épaisseur, compris fixation en pied et en tête de la jointe dans l'ossature du faux plafond.
- Compris talon en partie basse, tous détails de liaison et de réglage, découpes, joints, façon de cintrage, manutention, garnissages, calfeutrement, échafaudage ou platelage de travail, protections, nettoyage, tous détails et sujétions pour une parfaite et complète réalisation.
- Compris toutes sujétions de réalisation et d'incorporation
- Réalisation suivant les règles de l'art.
- Finition du parement dit partie courante.

Métré : ML

Localisation : Pour réaliser les retombées de plafond partout où cela est nécessaire, y compris pour l'incorporation des stores au droit des menuiseries extérieures.

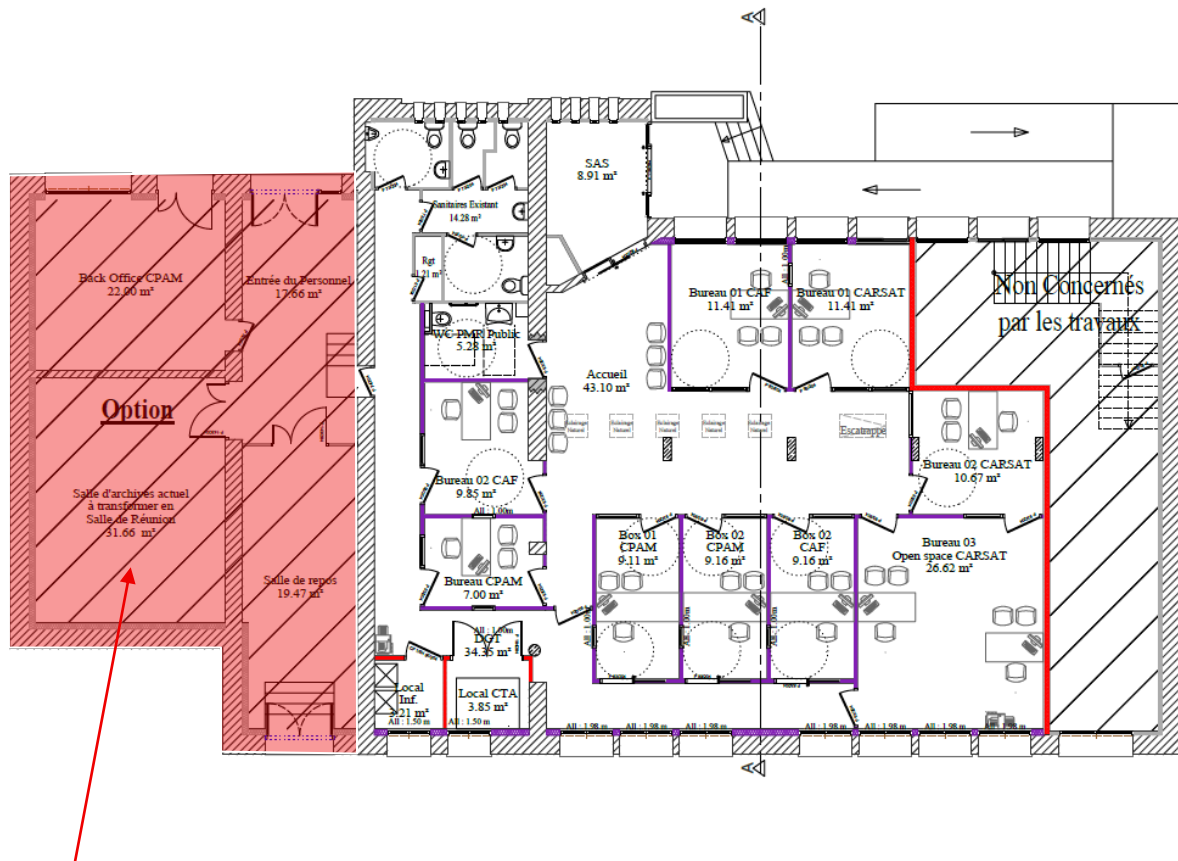
4. VARIANTES & OPTIONS

4.1. - TRAVAUX DE MENUISERIE & PLATRERIE

Les différents travaux de Menuiserie & plaquisterie sont à prévoir en option sauf pour les faux-plafonds

Prestation à réaliser d'après prescription sur les travaux de base

Métré : Forfait



OPTION A CHIFFRER

4.1.1. Huisseries

Huisserie compatible avec vantail(aux) constituant ainsi un ensemble bloc-porte.

- Assemblage avec feuillure de butée de porte.
- Joint isophonique périphérique.
- Sections adaptées au support.
- Bâti bois
- Pose à la charge du présent lot
- Finition : Stratifié (choix à définir par l'architecte dans la gamme Egger) pour les portes stratifiées ou à peindre pour les portes à peindre

Métré : UNITE

Localisation : Pour l'ensemble des huisseries des portes de distribution intérieure, selon plan architecte.

4.1.2. Blocs-portes 2 vantaux

A. Performances

- Feu : PF ½ h
- Acoustique : 30 dB
- Thermique : Sans objet

B. Huisserie et fixations

- Huisserie Métallique ou bois
- Pose en tunnel dans les cloisons de 10 cm

C. Vantail

- Dimensions :
 - 1430 x 2040 x 40mm
- Nombre : 2 vantaux
- Cadre : Bois résineux
- Ame : Pleine
- Parement : MDF
- Finition : Stratifiée dans la gamme EGGER
- Chants : Droits

D. Articulation

- Entaillage et 4 paumelles de 140mm avec pion anti-dégondage

E. Joints

- Joint d'étanchéité 3 faces sur l' huisserie

F. Serrure

- Serrure avec cylindre européen - 3 clés par porte

G. Quincaillerie

- Béquilles doubles aluminium noir sur rosaces, au choix de l'architecte
- Bouton moleté à l'intérieur des bureaux

Métré : UNITE

Localisation : Pour l'ensemble des portes intérieures au droit de l'accueil suivant plan architecte dont :

- Salle de repos
- Salle d'archives

4.1.3. Blocs-portes 1 vantail

A. Performances

- Feu : PF ½ h
- Acoustique : 30 dB
- Thermique : Sans objet

B. Huisserie et fixations

- Huisserie Métallique ou bois
- Pose en tunnel dans les cloisons de 10 cm

C. Vantail

- Dimensions :
 - 730 x 2040 x 40mm
- Nombre : 1 vantail
- Cadre : Bois résineux
- Ame : Pleine
- Parement : MDF
- Finition : Stratifiée dans la gamme EGGER
- Chants : Droits

D. Articulation

- Entaillage et 4 paumelles de 140mm avec pion anti-dégondage

E. Joints

- Joint d'étanchéité 3 faces sur l' huisserie

F. Serrure

- Serrure avec cylindre européen - 3 clés par porte

G. Quincaillerie

- Béquilles doubles aluminium noir sur rosaces, au choix de l'architecte
- Bouton moleté à l'intérieur des bureaux

Métré : UNITE

Localisation : Pour l'ensemble des portes intérieures au droit de l'accueil suivant plan architecte dont :

- Back Office
- Entrée du personnel

4.2. - GARNITURE DE PORTE4.2.1. Généralités

Garniture de porte adaptée au vantail et système de verrouillage.

Éléments et accessoires nécessaires à l'action et la manœuvre de vantail.

Rosace ou plaques avec entrée de clés (si cylindre) ou pleine.

Ensemble des pièces protégées contre la corrosion.

- Grille de classification (EN 1906) :
- Cycles d'essai - Endurance : Selon étude
- Résistance au feu : Selon bloc-porte
- Sécurité des personnes : Grade 0 (utilisation normale) ou 1 (utilisation de sécurité)
- Résistance à la corrosion : Selon étude
- Axe - Entre-axe : Selon étude - * Finition : Dans la gamme standard du fabricant

Montage adapté sur bloc-porte.

Fixations mécaniques non visibles.

4.2.2. Béquillage 01

Les garnitures de portes seront en finition noire de type KAZA BASALT de chez Vachette Assa Abloy ou équivalent

Béquilles doubles sur rosace

Caractéristiques techniques

Rosace 47 mm 47 mm.

Béquille longueur 114 mm.

Métré : UNITE

Localisation : Pour l'ensemble des portes intérieures à installer dans le cadre du projet (hors galandage)

4.2.3. Serrure de sûreté à bouton.

Serrure avec canon européen, cylindre profilés double à bouton débrayable, pêne demi-tour et pêne dormant nickelés. L'ensemble fonctionnant sur combinaison avec 1 passe générale et passes partiels(organigramme).

Référence : Système V5 de chez Vachette Assa Abloy ou équivalent.

Métré : Unité

Localisation : Toutes les portes des pièces, suivant plan architecte

4.2.4. Organigramme

Mise en place d'un organigramme sur plan avec passe partout et passes partiels.

- Tous les blocs-portes avec serrures de sûreté seront équipés d'un cylindre européen sur organigramme défini par la maîtrise d'ouvrage.
- L'entreprise titulaire du présent lot devra la gestion de l'organigramme complet y compris pour les ouvrages du lot menuiseries extérieures/Serrurerie
- Le présent lot devra également la fourniture des cylindres pour les ouvrages du lot menuiseries extérieures/Serrurerie
- Nombre de passe généraux : 1
- Nombre de passe partiels : 3
- Nombre de clé par porte : 3

Métre : Ensemble

Localisation : Ensemble des serrures à clés des portes concernées ci-dessus

4.2.5. Butées de sol

Fourniture et pose de butoirs de portes de type 3750 de chez Vachette ou équivalent :

- Ronds de diamètre 37mm et hauteur 50mm
- Corps en alu et protection en Caoutchouc
- Fixation mécanique dans la dalle par cheville et vis adaptées.

Métre : UNITE

Localisation : Ensemble des portes intérieures de distribution, suivant plan architecte.

4.3. - HABILLAGES - MENUISERIES

4.3.1. Plinthes

Fourniture et pose de plinthes en médium hydro :

- Pose avec coupes d'onglet à chaque angle, fixation par collage ou autre moyen selon le cas
- Compris toutes coupes, ajustages, etc.
- Cordon d'étanchéité sous la plinthe
- Mise en œuvre conformément aux prescriptions du fabricant.
- Fixations invisibles. Assemblages en coupes d'onglet.
- Calfeutrements et joints périphériques.

Caractéristiques techniques :

Hauteur : 80mm

Epaisseur : 9mm

Métre : ML

Localisation : En périphérie des pièces recevant un revêtement PVC soit dans toutes les pièces de la zone réhabilitée.

4.3.2. Champlats bois

Les huisseries et bâtis sont prévues à recouvrement ne nécessitant pas d'habillage périphérique. Prévoir néanmoins au présent poste des habillages par champlats en bois exotique à bords droits comprenant :

- Section : 15x45 mm
- Assemblages à coupe d'onglet.
- Fixations mécaniques clouées avec clous rechargés.
- Finition : A peindre

Métre : Prévoir 10 Ml

Localisation : Pour traitement des points particulier

4.3.3. Signalétique

- Fourniture et pose de plaque signalétique aluminium pour indiquer les pièces sur chaque porte.
- Présentation préalable des échantillons à la maîtrise d'œuvre
- Fixation collée sur les portes
- Hauteur : 12 cm

Métré : Unité

4.4. - DOUBLAGES

Doublages en plaques de plâtre vissées sur ossature métallique de type "Placostil" ou équivalent.
Mise en œuvre conformément aux prescriptions du NF DTU 25.41 et du fabricant :

- Mise en place de rails hauts et bas de 48mm en acier galvanisé
- Mise en place de montants M48 disposés tous les 40cm
- Mise en place des plaques vissées sur l'ossature.

Renforts :

- Réalisation de tous les renforts nécessaires au supportage des appareils de plomberie, chauffage électricité ou aménagement intérieur.
- Réalisés par une ossature complémentaire bois ou métal, intégrée dans l'épaisseur de la cloison.
- L'épaisseur et la dimension du renfort, seront définies en fonction des besoins des lots concernés.

Finition des cloisons comme suit :

- Ragréage des joints et calfeutrements avec un enduit préconisé par le fabricant et ratissage général.

A tous les angles saillants, mise en place de protections spéciales préconisées par le fabricant.
L'entrepreneur veillera à respecter impérativement, pour chaque type de cloisons, les hauteurs maximales préconisées par le fabricant en fonction de la présence de montants simples ou doubles et de l'entraxe de ces montants.

4.4.1. Doublage thermique 140 + 13

Doublage 140 + 13 réalisé par un complexe isolants composé de :

- Isolant en panneau de laine de roche type Rockplus Premium kraft de chez ROCKWOOL ou équivalent :
 - Epaisseur de l'isolant : 140 mm
 - Résistance thermique : R de 4.35 m².K/W
 - Fixé mécaniquement à la paroi
 - Hauteur depuis la dalle ou plancher en béton jusqu'à sous le plancher ou bas de rampant
- Ossature métallique avec montant et rail STILL avec calepinage réglementaire.
- Une plaque de parement en BA13
- Compris baguettes métalliques.
- Les joints seront traités suivant la technique et avec les produits PLACOPLATRE (bande + enduit).
- Compris toutes sujétions de mise en œuvre.
- Joint silicone à réaliser en bas de chaque plaque afin d'assurer la parfaite étanchéité à l'air.

Nota : Les doublages seront toutes hauteurs jusqu'à sous le plancher haut RDC afin de traiter parfaitement la thermique du bâtiment.

Métré : M2

Localisation : Doublage des murs de façades, suivant plan architecte

4.4.2. Éveils et voussures

Habillages des éveils et voussures, constitués d'éléments d'ossature métallique, d'un isolant thermique ($R > 1,40$) et d'un parement en médium hydrofuge de 12 mm d'épaisseur.

Le médium sera arrêté avec un débord de 1 cm par rapport au doublage ou aux cloisons
Compris toutes sujétions pour une parfaite finition

Métré : Ml

Localisation : Habillage des éveils et voussures de menuiseries extérieurs du projet. Suivant plan architecte

4.4.3. BA13 sur ossature en ½ still

Réalisation d'un doublage en ½ still pour l'habillage des maçonneries, comprenant :

- Ossature métallique lisse haute et basse, fourrures et eclisses.
- Une plaque de plâtre cartoné BA 13 mm.
- Traitement des joints, angles et arêtes selon technique et produits du fabricant.
- Hauteur : depuis le dallage ou plancher béton jusque sous le plancher.

Métré : M2

Localisation : Pour l'habillage des maçonneries et murs existants de refend sur les zones concernées par les travaux, suivant plan architecte

4.5. - ISOLATION THERMIQUE INTERIEURE

4.5.1. Étanchéité à l'air.

La mise en œuvre de l'isolation sera réalisée avec soin y compris tous les accessoires nécessaires pour garantir une solution thermo-acoustique parfaitement étanche à l'air. Les membranes des doublages et plafonds devront obligatoirement se croiser et ne présenter aucun défaut d'étanchéité.

Compris mise en place d'une ossature primaire pour fixation de la membrane

Référence : Système Thermo-acoustique Optima Vario de chez Isover
Système d'étanchéité à l'air Vario Duplex+ suspentes Intégra 2 + Adhésif et mastics.

Métré : M2.

Localisation : Ensemble des doublages du projet, suivant plan architecte

4.5.2. Divers - Finitions

L'entreprise devra tous les ouvrages non dissociables de la bonne conformité réglementaire, de performances (structurel, feu, acoustique, thermique...) et esthétique des ouvrages, et en particulier :

- Les semelles plastiques U, film polyéthylène de protection ou semelle bois ou métallique, au sol avec joint souple dans les locaux humides ;
- L'intégration des joints réglementaires de construction, fractionnement, etc...
- L'intégration des réservations demandées par les autres corps d'états ;
- L'intégration des chevêtres, renforts et supports de fixations des appareils sanitaires, équipements techniques, accessoires d'ameublement et d'aménagement, etc... en bois massif, contre-plaque de 15mm ou acier de forte épaisseur, intégrés dans l'ouvrage de plâtrerie (cachés) et aux emplacements convenus préalablement ;
- Le renforcement des angles saillants par deux bandes métalliques flexibles et enduites ;
- La protection des abouts de cloisons libres par profils bois massif à recouvrement, prêt à peindre ;
- L'obturation, calfeutrement et l'étanchéité des trous, joints, rives...
- La reprise, colmatage, enduisage et finition des trous, désaffleurements, chocs, impacts... à l'enduit plâtre ;
- Pièces et accessoires d'habillages et de finitions diverses, nécessaire au rendu de finition souhaité.

4.6. BLOCS PORTES DE 93 VITRES

Fourniture et pose de portes vitrées type CLARIT en verre securit 33/2 transparent compris béquillage et accessoires.

Métré : U.

Localisation : En remplacement des blocs portes prévus en base pour les portes depuis l'accueil vers les Box1 CPAM/Box2 CPAM/Box 2CAF

Tout ce qui n'est pas implicitement décrit dans le présent CCTP, mais qui s'avère nécessaire pour une bonne fin de travaux est à la charge du présent lot

FIN DU PRESENT LOT

MAITRE D'OUVRAGE

CAISSE PRIMAIRE D'ASSURANCE MALADIE DE L'ORNE
34 Place du Général Bonet
61012 ALENCON Cédex

« PROJET CPAM FLERS » Réhabilitation de locaux existants



VILLE DE FLERS

CAHIER DES CLAUSES TECHNIQUES PARTICULIERES

DCE : Septembre 2025 - Indice 2

LOT N°04 : PEINTURE – SOLS SOUPLES

ARCHITECTE



ECONOMISTE

ARQUAD
21 Rue de Domfront
61100 FLERS
02 33 62 29 97
contact@arquad.fr



SOMMAIRE

1. GENERALITES	4
1.1. - Informations sur le projet	4
1.1.1. Description du projet	4
1.1.2. Références climatiques	4
1.1.3. Classement sismique	4
1.1.4. Performances acoustiques	4
1.1.5. Performances thermiques - Perméabilité	4
1.1.6. Sécurité incendie	4
1.2. - Étendue des travaux	5
1.2.1. Travaux à réaliser	5
1.2.2. Prestations à la charge du présent Lot	5
1.3. - Obligations de l'entrepreneur	5
1.3.1. Obligations de l'entrepreneur	5
1.4. - Documents de référence contractuels	5
1.4.1. DTU et normes DTU	5
1.5. - Réception des supports - Protections - Nettoyage	6
1.5.1. Spécifications et prescriptions particulières	6
2. DESCRIPTION DES OUVRAGES DE PEINTURE	7
2.1. TRAVAUX PREALABLES	7
2.1.1. Echafaudage - Protection	7
2.1.2. Préparation - Parois existantes	7
2.2. - REVÊTEMENTS MURAUX	7
2.2.1. Toile de verre lisse	7
2.3. - PEINTURE interieure SUR MUR	8
2.3.1. Peinture sur toile de verre :	8
2.4. - PEINTURE interieure SUR PLAFOND	8
2.4.1. Peintures sur ouvrages en plâtre - Plafond	8
2.5. - PEINTURE interieure SUR BOIS - PVC - METAL - JOINTS	9
2.5.1. Peintures sur tuyauteries pvc	9
2.5.2. Peinture sur ouvrages bois	9
2.5.3. Peintures sur ouvrages métalliques	9
2.5.4. Joints acryliques	10
3. DESCRIPTION DES OUVRAGES DE REVÊTEMENTS DE SOL	10
3.1. - SOLS PVC & RESINE	10
3.1.1. Ragréage	10
3.1.2. Revêtement de sol PVC homogène en lés U4 P4 E2/3 C2	10
3.2. - accessoires et finitions	11
3.2.1. Barres de seuils	11
3.2.2. Intégrations - Joints - Finitions	11
4. DESCRIPTION DES TRAVAUX DE NETTOYAGE	11
4.1. Nettoyage de finition avant OPR	11
4.2. Nettoyage de finition avant réception	11
5. VARIANTES & OPTIONS	12
5.1. - TRAVAUX DE PEINTURE & SOLS	12

5.1.1.	Echafaudage - Protection	12
5.1.2.	Préparation - Parois existantes	12
5.1.3.	Toile de verre lisse	13
5.1.4.	Peinture sur toile de verre :	13
5.1.5.	Peintures sur tuyauteries pvc.....	13
5.1.6.	Peinture sur ouvrages bois	13
5.1.7.	Peintures sur ouvrages métalliques	14
5.1.8.	Joints acryliques	14
5.1.9.	Ragréage.....	14
5.1.10.	Revêtement de sol PVC homogène en lés U4 P4 E2/3 C2.....	15
5.1.11.	Intégrations - Joints - Finitions	15
5.2.	Nettoyage de finition avant OPR.....	15
5.3.	Nettoyage de finition avant réception.....	15

1. GENERALITES

1.1. - INFORMATIONS SUR LE PROJET

1.1.1. Description du projet

Réhabilitation du bâtiment de la CPAM FLERS, situé 53 Impasse Fouchard, 61100 FLERS

1.1.2. Références climatiques

Le projet se trouve sur la commune de FLERS et sera calculé suivant les normes ci-après :

- Zone climatique : H1a, site à exposition normale
- Neige : A1 suivant Eurocode 1 France
- Vent : Zone 2 - Site Normal : Valeur vitesse de base : 24 m/s

1.1.3. Classement sismique

- Zone de sismicité faible, niveau 2
- Construction de catégorie d'importance II

1.1.4. Performances acoustiques

Les matériaux et leur mise en œuvre devront répondre aux exigences de la NRA (arrêté du 28 Octobre 1994).

Impasse Fouchard - 61100 FLERS

1.1.5. Performances thermiques - Perméabilité

- Thermique : Suivant RT Existant
- Classement des menuiseries : A2 E4 Va2
- Perméabilité = Non concerné

1.1.6. Sécurité incendie

L'entreprise devra avoir pris connaissance du rapport du bureau de contrôle. Les dispositions particulières devant être prévues au titre des lots correspondants.

Centre pleine nature :

Activité : Administrations, banques, bureaux

Type : W

Catégorie : 5^{ème} Catégorie

Effectif Total : A définir

Les rapports finaux du contrôleur technique devront être présentés un mois avant le passage de la commission de sécurité. L'ensemble des procès-verbaux et attestations devra donc être produit par les entreprises au moins 45 jours avant le passage de la commission de sécurité.

Classement des locaux en fonction de leurs risques.

Locaux à risques moyens : Parois et plancher CF 1h + porte et trappe 1/2h.

Local technique, rangement, ménage

Les entrepreneurs des différents lots devront donc exécuter toutes les prescriptions conformément aux normes en vigueur.

1.2. - ETENDUE DES TRAVAUX

1.2.1. Travaux à réaliser

Les travaux à réaliser par le présent Lot sont essentiellement les suivants :

- Peintures
- Revêtements de sol
- Nettoyage de réception

1.2.2. Prestations à la charge du présent Lot

Les prestations à la charge de la présente entreprise dans le cadre de son marché comprennent implicitement tous les travaux nécessaires à la complète et parfaite finition des ouvrages, notamment :

- la fourniture à pied d'œuvre de tous les matériaux et produits nécessaires à l'exécution des travaux.
- la protection des ouvrages des autres corps d'état pouvant être détériorés par les travaux du présent Lot.
- la reconnaissance des subjectiles dans les conditions définies par les documents contractuels du marché
- la mise en peinture des surfaces de référence en conformité avec les prescriptions du NF DTU 59.1
- l'application des produits suivant les prescriptions du NF DTU 59.1 et des documents particuliers du marché concernant l'état de finition, l'aspect mat, satiné ou brillant, lisse, finement poché, poché ou structuré, et les coloris
- l'exécution de travaux de qualité de finition très soignée dans les conditions définies par les documents particuliers du marché (DPM)
- les raccords nécessaires après intervention d'autres corps d'état dans les conditions précisées au DPM
- les protections des ouvrages des autres corps d'état pouvant être tachés par la peinture
- les nettoyages du chantier en cours et en fin de travaux
- le ramassage et la sortie des déchets et emballages
- le tri sélectif des emballages et des déchets et leur enlèvement hors du chantier dans le respect de la législation en vigueur.

1.3. - OBLIGATIONS DE L'ENTREPRENEUR

1.3.1. Obligations de l'entrepreneur

L'entrepreneur restera toujours responsable des matériaux qu'il met en œuvre.

Il lui incombera de choisir les matériaux et produits les mieux adaptés aux différents critères imposés par la destination finale des locaux, dont notamment :

- conformité à la réglementation
- conditions hygrométriques des locaux
- nature et type de matériaux répondant aux impératifs de l'utilisation
- conditions particulières rencontrées pour le chantier
- compatibilité des matériaux entre eux
- etc.

Pour les matériaux et produits proposés par le maître d'œuvre, l'entrepreneur sera contractuellement tenu de s'assurer qu'ils répondent aux différents critères imposés par la destination finale des locaux.

Dans le cas contraire, il fera par écrit au maître d'œuvre les observations qu'il jugera utiles.

Le maître d'œuvre prendra alors toutes décisions à ce sujet.

1.4. - DOCUMENTS DE REFERENCE CONTRACTUELS

1.4.1. DTU et normes DTU

1.4.1.1. DTU et normes DTU sur les peintures

NF DTU 59.1 (P74-201) : Revêtements de peinture en feuil mince, semi-épais ou épais

DTU 59.4 (P74-204/P74-205) : Mise en œuvre des papiers peints et des revêtements muraux

1.5. - RECEPTION DES SUPPORTS - PROTECTIONS - NETTOYAGE

1.5.1. Spécifications et prescriptions particulières

A. Réception des supports

L'entrepreneur du présent Lot devra procéder à la réception des supports.

Pour cette réception, l'entrepreneur du présent Lot vérifiera que les supports répondent bien aux exigences des DTU en vigueur.

Cette réception sera faite en présence du maître d'œuvre, de l'entrepreneur ayant réalisé les supports et de l'entrepreneur du présent lot.

B. Supports non conformes

En cas de supports ou parties de supports non conformes, l'entrepreneur du présent Lot fera, par écrit au maître d'œuvre, ses réserves et observations avec justifications à l'appui.

Il appartiendra alors au maître d'œuvre de prendre toutes décisions en vue de l'obtention des supports conformes.

Le maître d'œuvre pourra être amené à prescrire les travaux complémentaires nécessaires.

Selon leur nature, ces travaux complémentaires seront réalisés, soit par le Lot ayant exécuté les supports, soit par le présent Lot, mais les frais en seront toujours supportés par l'entrepreneur ayant exécuté les supports.

C. Protection des ouvrages

L'entrepreneur sera responsable de ses ouvrages jusqu'à la réception des travaux. ^[1]_{SEP}

Il prendra donc toutes les dispositions pour assurer leur protection d'une manière efficace et durable.

D. Nettoyages

Le chantier devra toujours être maintenu en parfait état de propreté et l'entrepreneur devra prendre toutes les dispositions utiles à ce sujet.

Les déchets devront toujours être évacués hors du chantier au fur et à mesure et tous les soirs.

En fin de travaux, l'entrepreneur devra effectuer le nettoyage des ouvrages qui auraient pu être salis au cours des travaux du présent lot (menuiseries, jardins etc...)

En cas de non-respect par l'entrepreneur des obligations découlant des prescriptions du présent article, le maître d'ouvrage fera exécuter les nettoyages par une entreprise de son choix, sans mise en demeure préalable, sur simple constat de non-respect des obligations contractuelles de l'entrepreneur.

2. DESCRIPTION DES OUVRAGES DE PEINTURE

2.1. TRAVAUX PREALABLES.

2.1.1. Echafaudage - Protection.

Mise en place d'un échafaudage conforme aux recommandations du SPS.
L'entreprise aura à charge l'ensemble des protections des ouvrages. (Couvertures, sol, menuiseries, etc...).

Métré : Forfait

Localisation : Pour l'ensemble des peintures intérieures.

2.1.2. Préparation - Parois existantes

Travaux comprenant la mise à nu des supports existants à savoir :

- Arrachage des tapisseries ou toiles de verre le cas échéant
- Lessivage et décapage des anciennes peintures
- Egrenage et grattage des parties cloquées ou mal adhérentes
- Pongage à sec des parois lisses en plâtre,
- Rebouchage et masticage des cavités
- Enduisage de ratissage garantissant la planéité du support
- Toutes sujétions de réalisation

Métré : M2

Localisation : Pour l'ensemble des supports existant non doublés dans le cadre des travaux

2.2. - REVETEMENTS MURAUX

2.2.1. Toile de verre lisse

Travaux comprenant notamment :

- Fourniture et pose d'un revêtement mural structuré lisse à peindre, support voile de verre, structure décorative en enduction minérale
- Classement feu M1(B-s1,d0)
- Réalisation de l'ensemble des travaux préparatoires sur support conforme à la réglementation en vigueur.
- Pose par collage
- Compris toutes sujétions de mise en œuvre conformément à la réglementation en vigueur et préconisations du fabricant.
- Finition au choix de l'Architecte dans la gamme du fabricant.
- Grammage : 220g/m²

Métré : M2

Localisation : Murs cloisons, doublages des pièces à rénover, suivant plans architectes et notamment dans :

- Accueil
- SAS
- Bureau 01 CAF
- Bureau 01 CARSAT
- Bureau 02 CARSAT
- Bureau 03 Open Space CARSAT
- Box 02 CAF
- Box 02 CPAM
- Box 01 CPAM
- WC PMR Public
- TGBT
- Bureau 02 CAF
- Bureau CPAM
- Dégagement
- Local Inf.
- Local CTA

2.3. - PEINTURE INTERIEURE SUR MUR

Sur subjectiles :

- Plâtre
- Béton
- Etc

2.3.1. Peinture sur toile de verre :

Réalisation d'une peinture en phase aqueuse très garnissante et opacifiante sur toile de verre comprenant :

- Mise en œuvre de 2 couches de peinture à base de résines acrylique en phase aqueuse additivée siloxane de type EVOLUTEX SATIN
- PREMIUM de chez SEIGNEURIE, classement COV A+
- Compris toutes sujétions de mise en œuvre suivant préconisations du fabricant.
- Finition A

2.3.1.1. Aspect Velours

Métré : M2

Localisation : Peinture sur murs cloisons & doublages avec revêtement en toile de verre ci-avant

2.4. - PEINTURE INTERIEURE SUR PLAFOND

Sur subjectiles :

- Plâtre

2.4.1. Peintures sur ouvrages en plâtre - Plafond

Apprêt :

- Brossage métallique
- Epoussetage
- Couche d'impression
- Révision des joints et rebouchage
- Ratissage
- Enduit repassé
- Pongage et époussetage

Peinture finition A :

- Couche intermédiaire
- Révision
- Couche de finition à l'airless
- Teinte : Blanc

2.4.1.1. Aspect Mat

Métré : M2

Localisation : Ensemble des plafonds plâtre du bâtiment soit :

- TGBT
- Local Inf.
- Local CTA

2.5. - PEINTURE INTERIEURE SUR BOIS - PVC - METAL - JOINTS

2.5.1. Peintures sur tuyauteries pvc

Sur tuyauteries de toutes natures, sans couche primaire.

- Brossage, grattage et époussetage
- Couche primaire adaptée à la nature de la canalisation.
- Couche intermédiaire en peinture laque alkyde
- Couche de finition en peinture laque alkyde, de type spécial pour corps chauds dans le cas de canalisations de fluide chaud.

Métre : Ensemble

Localisation : Toutes canalisations PVC apparentes

2.5.2. Peinture sur ouvrages bois

Apprêts :

- Brossage
- Epoussetage
- Couche d'impression (si nécessaire car les portes sont prépeinte)
- Rebouchage
- Ponçage et époussetage

Peinture :

- Couche d'impression
- Ponçage
- Couche intermédiaire
- Révision
- Couche de finition
- Aspect brillant tendu.
- Coloris : A définir suivant les revêtements muraux

Nota : Prendre soin des joints dans les huisseries notamment les joints de protection CF

Métre : M2

Localisation : Ensembles des huisseries, bâtis, habillages, champlats, plinthes bois, trappes, coffre....
Portes de distribution intérieures aux 2 faces (Sanitaires PMR + portes existantes et hors portes stratifiées prévues au lot MEN. INT.)

2.5.3. Peintures sur ouvrages métalliques

Apprêts :

- Nettoyage et dépolissage
- Dégraissage
- Grattage de calamine et brossage
- Dépoussiérage
- Ponçage
- Couche primaire inhibitrice de corrosion

Peinture alkyde :

- Couche intermédiaire
- Révision
- Couche de finition
- Famille 1 - Classe 4 a
- Aspect brillant tendu.
- Coloris au choix de l'architecte

Nota : Peinture laque alkyde, spéciale pour corps chauds dans le cas de canalisations de fluide chaud.

Métre : M2

Localisation : Toutes canalisations métalliques apparentes

2.5.4. Joints acryliques

Calfeutrement périphérique par joint pompe acrylique pour l'ensemble des menuiseries PVC, menuiseries bois, habillages et pour une parfaite finition des ouvrages suivant appréciation de la maîtrise d'œuvre.

Métré : Forfait

Localisation : Joints acryliques pour parfaite finition des ouvrages – Menuiseries intérieures, extérieures, habillages etc....

3. DESCRIPTION DES OUVRAGES DE REVETEMENTS DE SOL

3.1.- SOLS PVC & RESINE

3.1.1. Ragréage

Fourniture et mise en œuvre d'un enduit de ragréage auto lissant P3 ou P4S avant la pose des revêtements de sol, comprenant :

- Nettoyage du support par aspiration ;
- Rebouchage des trous par application d'un primaire bouche-pore ;
- Primaire d'adhérence adaptée au support ; au droit des cloisons démolies, mortier additionné d'une résine type sikalatex de chez SIKA ou équivalent
- Ragréage fibré auto-lissant de sol P3 type Weber.niv dur (ép.moyenne 5 mm) de chez WEBER & BROUTIN ou équivalent
- Traitement de fissures et préparations des support suivant prescriptions du fabricant
- Ragréage fibré de 4,5 kg/m2 sur la dalle existante
- Rattrapage des niveaux
- Toutes sujétions pour une parfaite finition de l'ensemble
- Toutes sujétions de réalisation suivant prescriptions du fabricant.

Cet enduit devra bénéficier d'un avis technique du CSTB et être approprié aux différents supports des locaux concernés.

La planéité nécessaire à la pose des revêtements synthétiques sera de 3 mm au maximum, après passage d'une règle de 2 ml promené en tous sens.

Métré : M2

Localisation : Ensemble des locaux recevant un sol PVC, toutes les pièces de la zone travaux sauf les sanitaires existants

3.1.2.Revêtement de sol PVC homogène en lés U4 P4 E2/3 C2.

Fourniture et pose d'un revêtement de sol PVC homogène, pressé dans la masse, en lés de 2 m de large classé U4 P3 E2/3 C2 type Sphera element de Forbo Flooring Systems ou équivalent.

- Sa teneur en liant > 55% lui garantira un très faible taux de charge et le meilleur classement possible Type I, justifiant d'une excellente résistance à l'abrasion.
- Selon la norme NF EN ISO 24343-1, son poinçonnement rémanent moyen sera de 0,03 mm associé à une efficacité acoustique au bruit de choc déclarée de 4 dB.
- Il bénéficiera d'une protection de surface d'usine SMART top évitant toute métallisation pendant la durée de vie du revêtement et d'une résistance accrue aux rayures et agents tachants de type Bétadine, Eosine
- Il bénéficiera impérativement d'une garantie de 13 ans.
- Epaisseur : 2 mm,
- Classement UPEC : U4 P4 E2/3 C2,
- Réaction au feu : Bfl - s1,
- Affaiblissement acoustique : Delta Lw = 4 dB,
- Sujétion de polychromie avec découpe suivant plans sur sous couche PVC de type FLOTEX, tel que :

Métré : M2

Localisation : Ensemble des locaux du Rdc hors sanitaires existants, SAS et option

3.2. - ACCESSOIRES ET FINITIONS

3.2.1. Barres de seuils

- Fourniture et pose de barres de seuils en aluminium anodisé de 35mm de large.
- Ajustement contre les montants de l'huissierie
- Pose vissée, fixation invisible

Métré : ML

Localisation : Au droit de la porte coulissante du SAS et au droit des jonctions avec les sols conservés.

3.2.2. Intégrations - Joints - Finitions

L'entreprise devra tous les ouvrages non dissociables de la bonne conformité réglementaire, de performances (feu, acoustique, thermique...) et esthétique des ouvrages, et en particulier :

- L'intégration des joints réglementaires de construction, fractionnement, etc...
- L'intégration des réservations demandées par les autres corps d'états.
- L'obturation, calfeutrement et l'étanchéité des trous, joints, rives...
- Pièces et accessoires d'habillages et de finitions diverses, nécessaire au rendu de finition souhaité.

4. DESCRIPTION DES TRAVAUX DE NETTOYAGE

Conformément au DTU n°59.1, le présent lot devra la réalisation d'un nettoyage avant les OPR, d'un nettoyage final avant réception et avant Livraison.

4.1. NETTOYAGE DE FINITION AVANT OPR

- Balayage et aspiration des sols
- Evacuation des déchets et encombrants

Métré : Forfait

Localisation : Pour l'ensemble des locaux avant OPR

4.2. NETTOYAGE DE FINITION AVANT RECEPTION

Les nettoyages à effectuer intéressent les surfaces suivantes de tous les locaux :

- Tous les revêtements de sols et plinthes à nettoyer avant réception comprenant aspiration et lavage à l'eau
- Toutes les faïences & revêtements muraux
- Les vitrages extérieurs et intérieurs compris nettoyage des feuillures (aspiration des impuretés et débouchage des trous de drainage des feuillures) et nettoyage des tablettes extérieures et intérieures
- Les grilles de ventilation
- Le revêtement stratifié ou la peinture sur portes
- La quincaillerie des menuiseries bois et métal (garnitures de portes, ferme-portes, butées de porte, plaques de protection, etc....)
- Les plans de toilette et plans de travail
- Les appareils sanitaires, leur robinetterie et conduites de raccordement
- Les miroirs sur lavabos et vasques
- Les radiateurs et conduites de raccordement

Sont compris dans les nettoyages, le balayage et l'évacuation des films de protection des revêtements sols et l'évacuation des déchets résultant des nettoyages eux-mêmes, compris redevances demandées par les différentes filières d'élimination

Les nettoyages devront faire disparaître les tâches de toute nature

Les produits employés (solvants, décapants etc...) devront être appropriés afin de ne pas provoquer l'altération des matières elles-mêmes ou de leur état de surface (poli, brillant, etc...)

Le présent lot devra établir avant intervention, un constat contradictoire de tous les ouvrages dégradés,

Métré : Forfait

Localisation : Pour l'ensemble des locaux avant réception

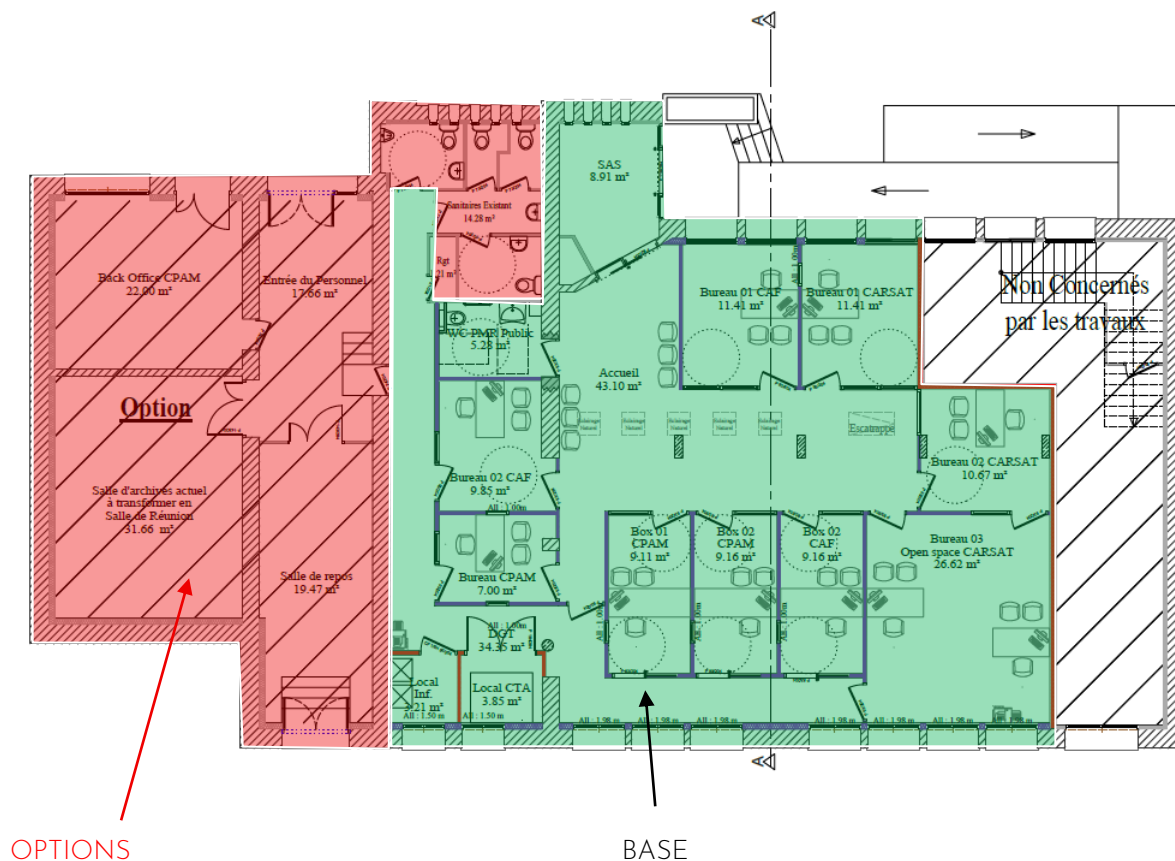
5. VARIANTES & OPTIONS

5.1.- TRAVAUX DE PEINTURE & SOLS

Les différents travaux de Peinture & sols au droit de la zone en option sont à prévoir en option

Prestation à réaliser d'après prescription sur les travaux de base

Métré : Forfait



5.1.1. Echafaudage - Protection.

Mise en place d'un échafaudage conforme aux recommandations du SPS.

L'entreprise aura à charge l'ensemble des protections des ouvrages. (Couvertures, sol, menuiseries, etc...).

Métré : Forfait

Localisation : Pour l'ensemble des peintures intérieures.

5.1.2. Préparation - Parois existantes

Travaux comprenant la mise à nu des supports existants à savoir :

- Arrachage des tapisseries ou toiles de verre le cas échéant
- Lessivage et décapage des anciennes peintures
- Egrenage et grattage des parties cloquées ou mal adhérentes
- Pongage à sec des parois lisses en plâtre,
- Rebouchage et masticage des cavités
- Enduisage de ratissage garantissant la planéité du support
- Toutes sujétions de réalisation

Métré : M2

Localisation : Pour l'ensemble des supports existant non doublés dans le cadre des travaux

5.1.3.Toile de verre lisse

Travaux comprenant notamment :

- Fourniture et pose d'un revêtement mural structuré lisse à peindre, support voile de verre, structure décorative en enduction minérale
- Classement feu M1(B-s1,d0)
- Réalisation de l'ensemble des travaux préparatoires sur subjectile conformément à la réglementation en vigueur.
- Pose par encollage
- Compris toutes sujétions de mise en œuvre conformément à la réglementation en vigueur et préconisations du fabricant.
- Finition au choix de l'Architecte dans la gamme du fabricant.
- Grammage : 220g/m²

Métre : M2

Localisation : Murs cloisons, doublages des pièces à rénover sur la variante

5.1.4.Peinture sur toile de verre :

Réalisation d'une peinture en phase aqueuse très garnissante et opacifiante sur toile de verre comprenant :

- Mise en œuvre de 2 couches de peinture à base de résines acrylique en phase aqueuse additivée siloxane de type EVOLUTEX SATIN
- PREMIUM de chez SEIGNEURIE, classement COV A+
- Compris toutes sujétions de mise en œuvre suivant préconisations du fabricant.
- Finition A

5.1.4.1. Aspect Velours

Métre : M2

Localisation : Peinture sur murs cloisons & doublages avec revêtement en toile de verre ci-avant

5.1.5.Peintures sur tuyauteries pvc

Sur tuyauteries de toutes natures, sans couche primaire.

- Brossage, grattage et époussetage
- Couche primaire adaptée à la nature de la canalisation.
- Couche intermédiaire en peinture laque alkyde
- Couche de finition en peinture laque alkyde, de type spécial pour corps chauds dans le cas de canalisations de fluide chaud.

Métre : Ensemble

Localisation : Toutes canalisations PVC apparentes

5.1.6.Peinture sur ouvrages bois

Apprêts :

- Brossage
- Epoussetage
- Couche d'impression (si nécessaire car les portes sont prépeinte)
- Rebouchage
- Ponçage et époussetage

Peinture :

- Couche d'impression
- Ponçage
- Couche intermédiaire
- Révision
- Couche de finition
- Aspect brillant tendu.
- Coloris : A définir suivant les revêtements muraux

Nota : Prendre soin des joints dans les huisseries notamment les joints de protection CF

Métre : M2

Localisation : Ensembles des huisseries, bâtis, habillages, champlats, plinthes bois, trappes, coffre....

5.1.7. Peintures sur ouvrages métalliques

Apprêts :

- Nettoyage et dépoussiérage
- Dégraissage
- Grattage de calamine et brossage
- Dépoussiérage
- Ponçage
- Couche primaire inhibitrice de corrosion

Peinture alkyde :

- Couche intermédiaire
- Révision
- Couche de finition
- Famille 1 - Classe 4 a
- Aspect brillant tendu.
- Coloris au choix de l'architecte

Nota : Peinture laque alkyde, spéciale pour corps chauds dans le cas de canalisations de fluide chaud.

Métre : M2

Localisation : Toutes canalisations métalliques apparentes

5.1.8. Joints acryliques

Calfeutrement périphérique par joint pompe acrylique pour l'ensemble des menuiseries PVC, menuiseries bois, habillages et pour une parfaite finition des ouvrages suivant appréciation de la maîtrise d'œuvre.

Métre : Forfait

Localisation : Joints acryliques pour parfaite finition des ouvrages - Menuiseries intérieures, extérieures, habillages etc....

5.1.9. Ragrée

Fourniture et mise en œuvre d'un enduit de ragréage auto lissant P3 ou P4S avant la pose des revêtements de sol, comprenant :

- Nettoyage du support par aspiration ;
- Rebouchage des trous par application d'un primaire bouche-pore ;
- Primaire d'adhérence adaptée au support ; au droit des cloisons démolies, mortier additionné d'une résine type sikatex de chez SIKA ou équivalent
- Ragréage fibré auto-lissant de sol P3 type Weber.niv dur (ép.moyenne 5 mm) de chez WEBER & BROUTIN ou équivalent
- Traitement de fissures et préparations des support suivant prescriptions du fabricant
- Ragréage fibré de 4,5 kg/m2 sur la dalle existante
- Rattrapage des niveaux
- Toutes sujétions pour une parfaite finition de l'ensemble
- Toutes sujétions de réalisation suivant prescriptions du fabricant.

Cet enduit devra bénéficier d'un avis technique du CSTB et être approprié aux différents supports des locaux concernés.

La planéité nécessaire à la pose des revêtements synthétiques sera de 3 mm au maximum, après passage d'une règle de 2 m promenée en tous sens.

Métre : M2

Localisation : Ensemble des locaux recevant un sol PVC, toutes les pièces de la zone travaux sauf les sanitaires existants

5.1.10. Revêtement de sol PVC homogène en lés U4 P4 E2/3 C2.

Fourniture et pose d'un revêtement de sol PVC homogène, pressé dans la masse, en lés de 2 m de large classé U4 P3 E2/3 C2 type Sphera element de Forbo Flooring Systems ou équivalent.

- Sa teneur en liant > 55% lui garantira un très faible taux de charge et le meilleur classement possible Type I, justifiant d'une excellente résistance à l'abrasion.
- Selon la norme NF EN ISO 24343-1, son poinçonnement rémanent moyen sera de 0,03 mm associé à une efficacité acoustique au bruit de choc déclarée de 4 dB.
- Il bénéficiera d'une protection de surface d'usine SMART top évitant toute métallisation pendant la durée de vie du revêtement et d'une résistance accrue aux rayures et agents tachants de type Bétadine, Eosine
- Il bénéficiera impérativement d'une garantie de 13 ans.
- Epaisseur : 2 mm,
- Classement UPEC : U4 P4 E2/3 C2,
- Réaction au feu : Bfl - s1,
- Affaiblissement acoustique : Delta Lw = 4 dB,
- Sujétion de polychromie avec découpe suivant plans sur sous couche PVC de type FLOTEX, tel que :

Métré : M2

Localisation : Ensemble des locaux du Rdc de la variante

5.1.11. Intégrations - Joints - Finitions

L'entreprise devra tous les ouvrages non dissociables de la bonne conformité réglementaire, de performances (feu, acoustique, thermique...) et esthétique des ouvrages, et en particulier :

- L'intégration des joints réglementaires de construction, fractionnement, etc...
- L'intégration des réservations demandées par les autres corps d'états.
- L'obturation, calfeutrement et l'étanchéité des trous, joints, rives...
- Pièces et accessoires d'habillages et de finitions diverses, nécessaire au rendu de finition souhaité.

5.2. NETTOYAGE DE FINITION AVANT OPR

- Balayage et aspiration des sols
- Evacuation des déchets et encombrants

Métré : Forfait

Localisation : Pour l'ensemble des locaux avant OPR

5.3. NETTOYAGE DE FINITION AVANT RECEPTION

Les nettoyages à effectuer intéressent les surfaces suivantes de tous les locaux :

- Tous les revêtements de sols et plinthes à nettoyer avant réception comprenant aspiration et lavage à l'eau
- Toutes les faïences & revêtements muraux
- Les vitrages extérieurs et intérieurs compris nettoyage des feuilures (aspiration des impuretés et débouchage des trous de drainage des feuilures) et nettoyage des tablettes extérieures et intérieures
- Les grilles de ventilation
- Le revêtement stratifié ou la peinture sur portes
- La quincaillerie des menuiseries bois et métal (garnitures de portes, ferme-portes, butées de porte, plaques de protection, etc....)
- Les plans de toilette et plans de travail
- Les appareils sanitaires, leur robinetterie et conduites de raccordement
- Les miroirs sur lavabos et vasques
- Les radiateurs et conduites de raccordement

Sont compris dans les nettoyages, le balayage et l'évacuation des films de protection des revêtements sols et l'évacuation des déchets résultant des nettoyages eux-mêmes, compris redevances demandées par les différentes filières d'élimination

Les nettoyages devront faire disparaître les tâches de toute nature

Les produits employés (solvants, décapants etc...) devront être appropriés afin de ne pas provoquer l'altération des matières elles-mêmes ou de leur état de surface (poli, brillant, etc...)

Le présent lot devra établir avant intervention, un constat contradictoire de tous les ouvrages dégradés,

Métré : Forfait

Localisation : Pour l'ensemble des locaux avant réception

Tout ce qui n'est pas implicitement décrit dans le présent CCTP, mais qui s'avère nécessaire pour une bonne fin de travaux est à la charge du présent lot

FIN DU PRESENT LOT
